

Живописная композиция в
интерьере с небольшим
количеством персонажей.
«Жизнь моей семьи: будни и
праздники»

Использование правила третей в композиции

Как использовать правило третей в искусстве

Правило третей повысит вашу композицию, независимо от вашего предмета. Вот как его эффективно использовать.



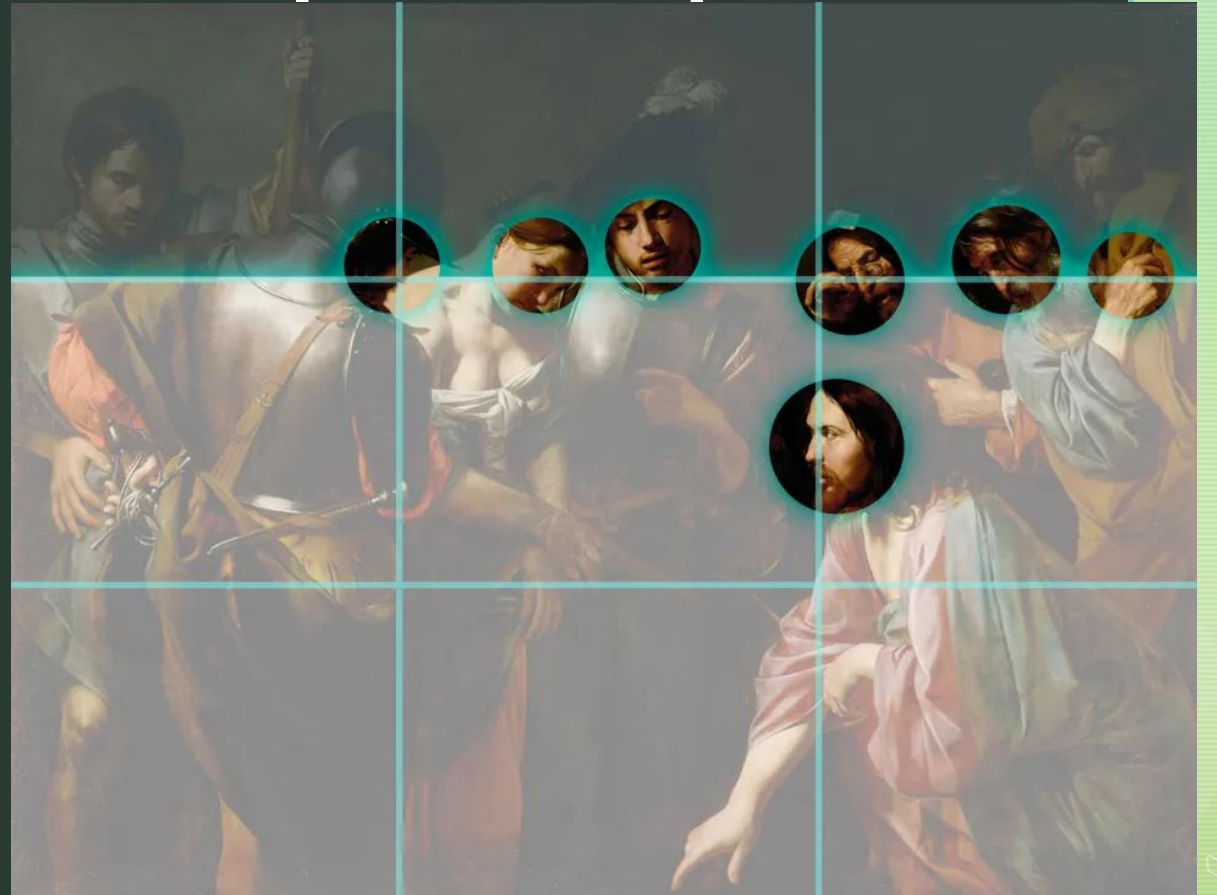


- Правило третей гласит, что если вы разделите любую композицию на трети по вертикали и горизонтали, а затем разместите ключевые элементы вашего изображения вдоль этих линий или на их стыках, полученное расположение будет более интересным, приятным и динамичным. Это правило часто используется фотографами, но также художниками и художниками, которые используют правило третей в основном для пейзажей. Тем не менее, он также работает для множества других предметов, включая натюрморты, фигуры и даже портреты. Изучение таких правил (и [Золотого сечения](#), конечно) улучшит ваше искусство.

- Правило третей - это композиционное руководство. Его истоки восходят к картинам классики и эпохи Возрождения, но в основном он известен как композиционный инструмент, используемый фотографами. На этой картине Валентина де Булони показано, как все главные герои располагаются на верхней разделительной линии, создавая динамичное расположение фигур.



Происхождение правила третей

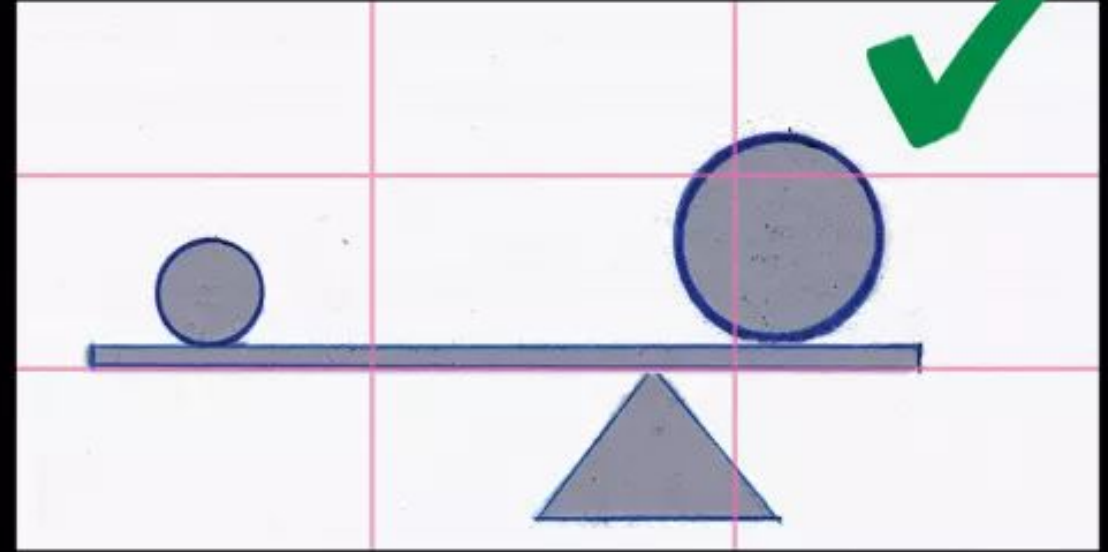
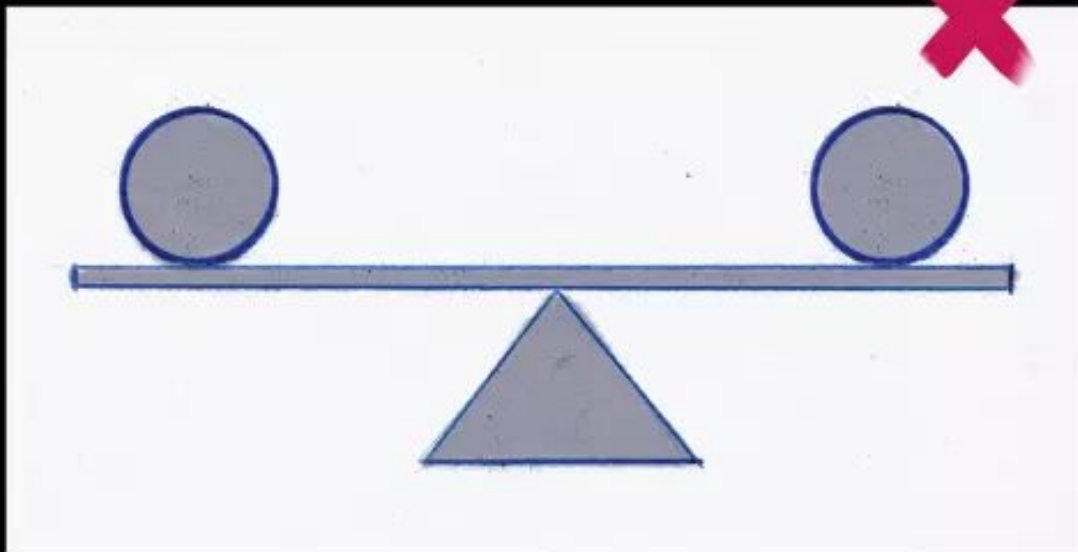


Правило третей в ландшафтах




Правило третей в основном известно как инструмент для составления пейзажей. На этой картине Пьера Анри де Валансьена горизонт расположен в нижней трети, а большая масса гор и пейзажей-в левой части, чтобы создать более динамичную сцену.

Правило третей для асимметричных композиций



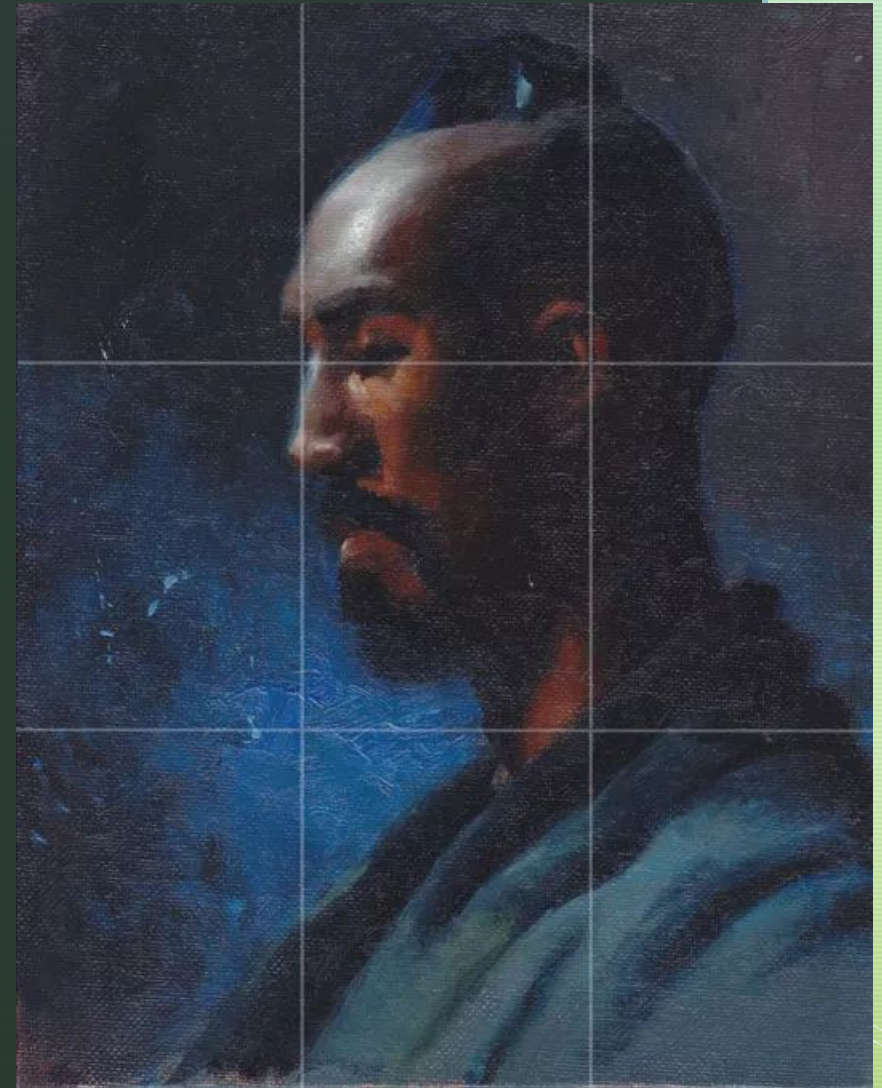
Используйте правило третей, чтобы создать асимметрию без хаоса

- 
- Основная функция правила третей состоит в том, чтобы помочь создавать асимметричные композиции. Если элементы на картинке центрированы и слишком сбалансированы, это становится скучным. Если изображения смещены с использованием правила третей, асимметрия и уравновешенность элементов создают гораздо более динамичную картину.

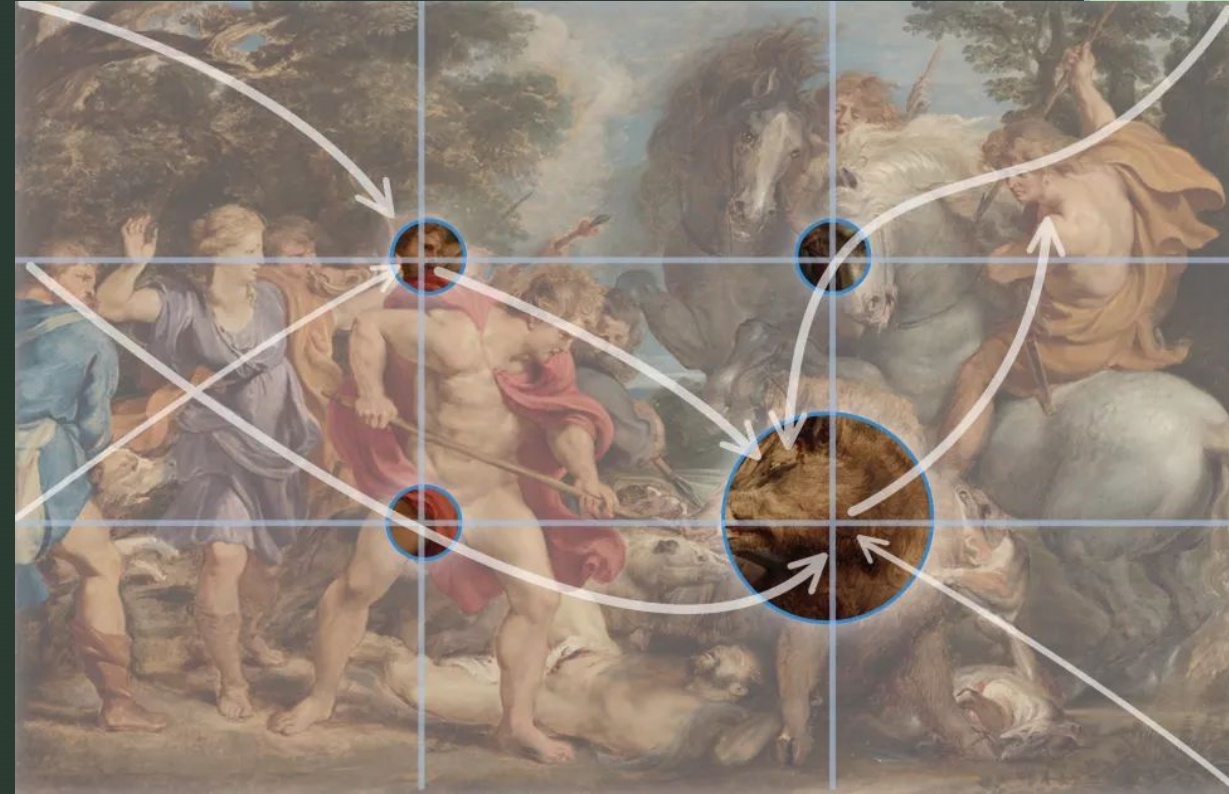
1. Разместите координационные центры с правилом третей;

2. Разместите координационные центры и другие достопримечательности на перекрестках.

Еще один отличный способ использовать правило третей — помочь разместить координационные центры. На этой портретной картине глаза падают на верхнюю горизонтальную линию и ведут ко второй фокусной точке в ухе. Другие интересные места, такие как теплый треугольник света, также попадают на пересечение направляющих.



Направьте поток глаз с помощью правила третей



Умное позиционирование фокусов ориентирует взгляд вокруг произведения искусства. Поток глаз-еще одно замечательное применение правила третей. На этой картине Рубенса главный фокус кабана расположен на перекрестке. Второстепенные точки интереса также попадают на перекрестки, и действие поз ведет взгляд от одной фокусной точки или пересечения к другому.

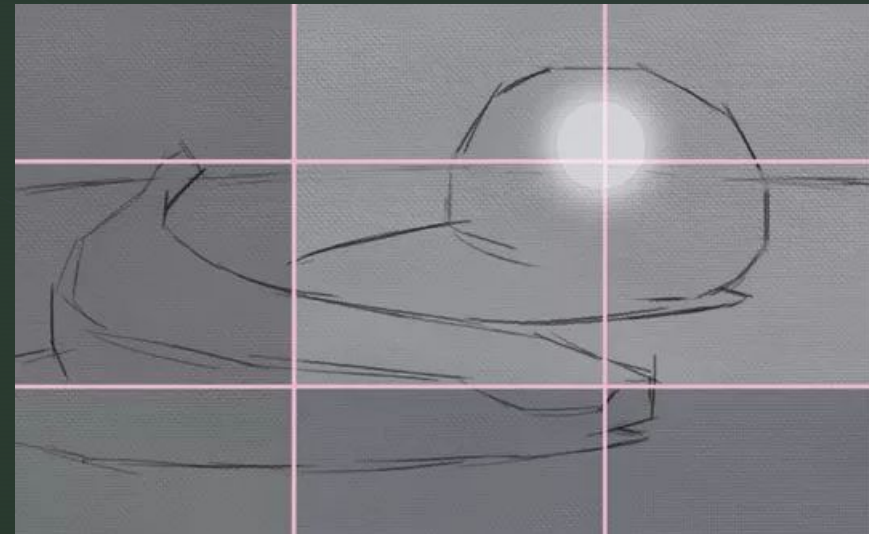
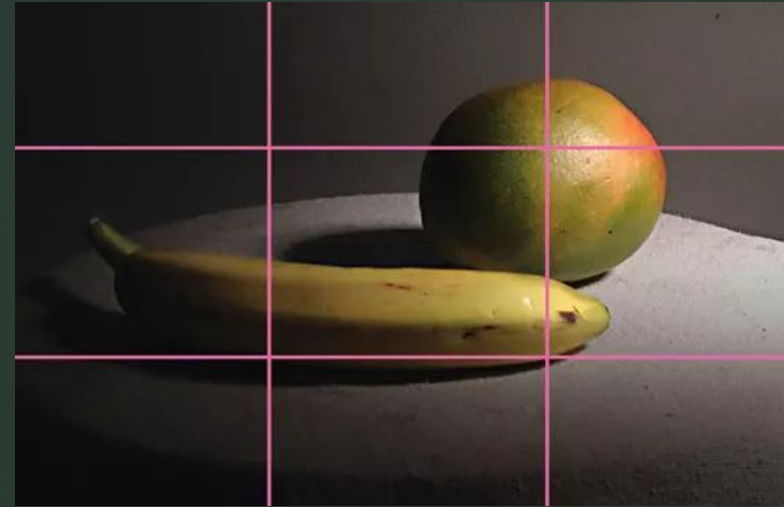
Как использовать правило третей в своих работах

- Следуя рекомендациям и пересечениям, созданным правилом третей, вы можете легче создавать асимметричные и гораздо более динамичные композиции.
- Теперь, когда мы увидели правило третей в действии на картинах других художников, пришло время показать вам, как вы можете использовать правило третей для создания своего собственного искусства. Эти три кратких урока покажут вам, как это правило можно применить к натюрморту, архитектурному рисунку и рисунку.

Правило третей в натюрморте

- Наша первая демонстрация использует правило третей для создания натюрморта.
- **1. Установите сцену, используя правило третей (вычертите на своих будущих эскизах)** Используйте правило третей, чтобы направлять композицию вашего натюрморта.
- Начните с расположения объектов таким образом, чтобы композиция соответствовала направляющим и пересечениям, созданным правилом третей. Банан и тень здесь следуют нижней направляющей, в то время как подсветка на манго падает на верхнее правое пересечение, создавая динамическую фокусную точку.

Пример натюрморта



2. Начните рисовать, блокируя темные тени и добавляя более насыщенные цвета в тени и переходные тона. Чтобы сделать композицию более динамичной и асимметричной, выровняйте рисунок тени банана. Это обеспечивает более сильное горизонтальное выравнивание с нижней направляющей.

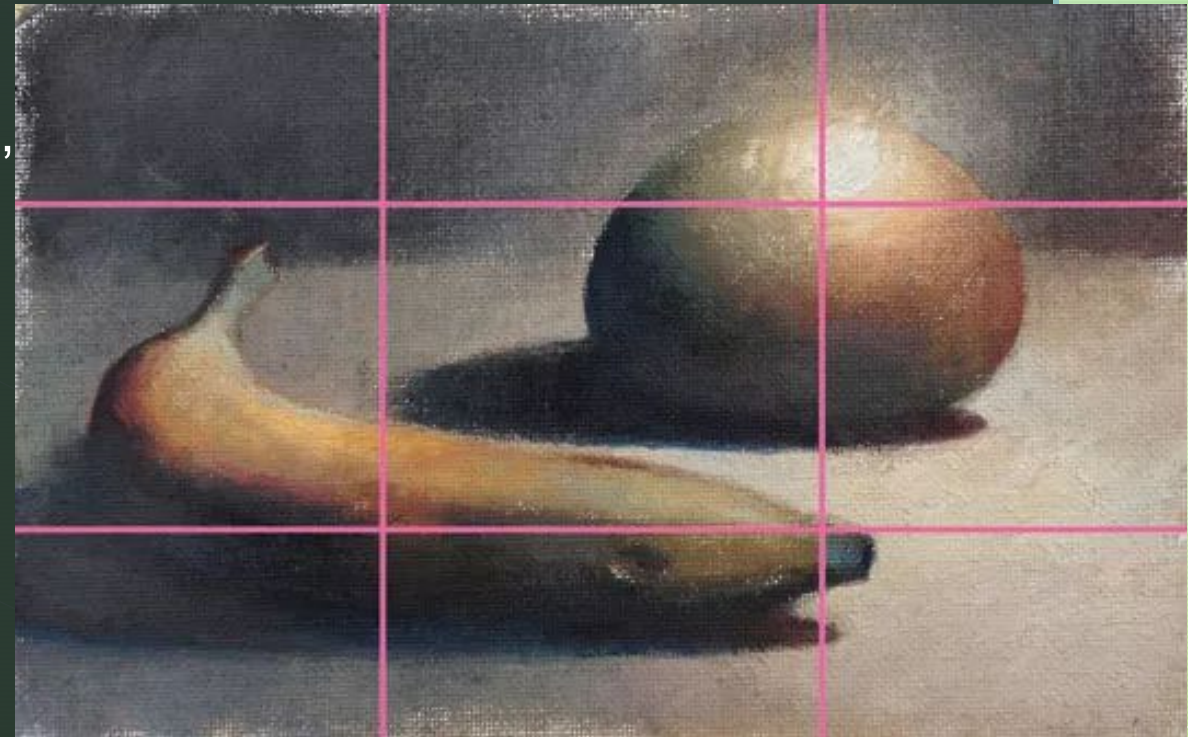


3. **Добавьте цвет.** Добавьте цвет, снова следуя расположению сетки

Затем добавьте полутоновые фигуры и больше цвета. Здесь верхняя треть полностью выполнена в темном среднем тоне, который поможет создать фокус подсветки. Выровняйте кривую поверхности стола так, чтобы она совпадала с верхней направляющей и создавала более асимметричную композицию значений.

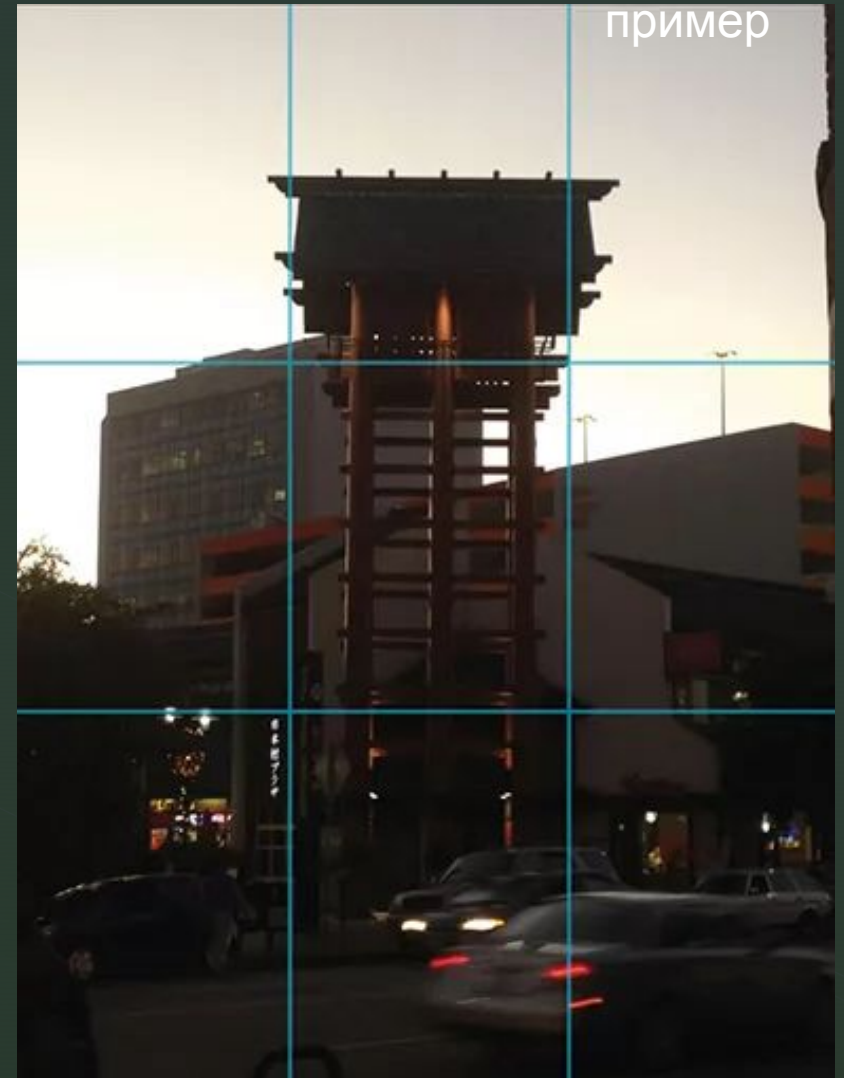


4. **Внесите последние штрихи.** Чтобы завершить картину, добавьте светлые тона, блики и завершающие штрихи. Свет на поверхности стола заполняет нижние две трети композиции. Более толстая и яркая краска и вариации техники добавляются в изюминку, которая действительно привлекает внимание к основной точке фокуса.

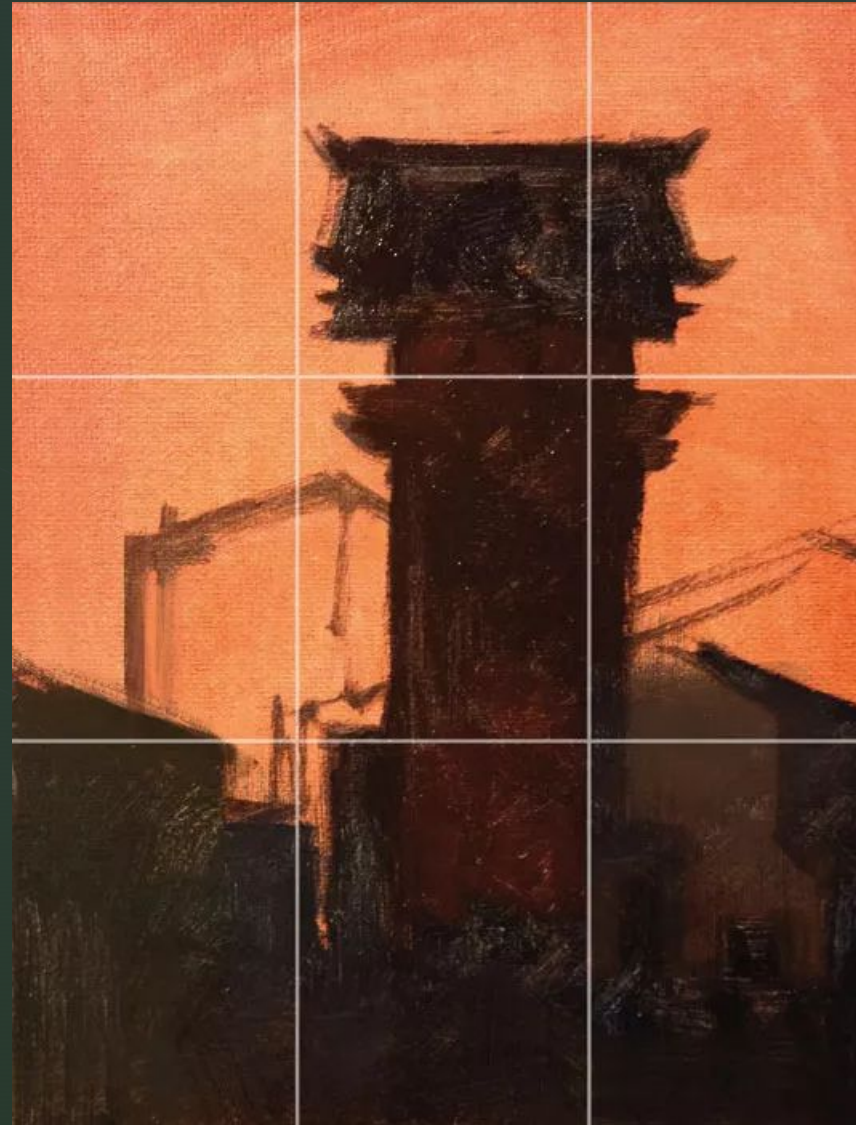


Правило третей – городской пейзаж.

Здесь мы слегка "нарушаем" правило третей, используя его в вертикальной или портретной ориентации. На приведенной здесь справочной фотографии показано, что нам придется выровнять центральную конструкцию с правильной вертикальной направляющей, чтобы придать больше асимметрии и уравновешенности в этой композиции.



Этапы рисования:



- Затем добавьте полутона и свет. Это фиксирует основные элементы дизайна и композиции. Фокусная точка башни хорошо согласуется с правой направляющей, а темные точки-с нижней направляющей. Цвета в небе также добавляют цвета и контрастируют с темными пятнами в нижней трети изображения.



Чтобы завершить картину, добавьте детали на темном переднем плане, а также больше вариаций цвета и техники. Это также создает большую глубину и движение. Очистите фигуры в центральной башенной конструкции и используйте верхнюю направляющую, чтобы помочь вам разместить мелкие детали и горизонтальные формы балок.



Использование подразделов позволяет разумно размещать более мелкие детали

Реклама

Это изображение показывает, как правило третей подразделяется на этой картине. Вершина башни совпадает с направляющей. Центральные элементы хорошо согласуются с руководством. И многие нижние детали, цвета и мелкие штрихи соответствуют рекомендациям в нижней части.



«Жизнь моей семьи: будни и праздники»

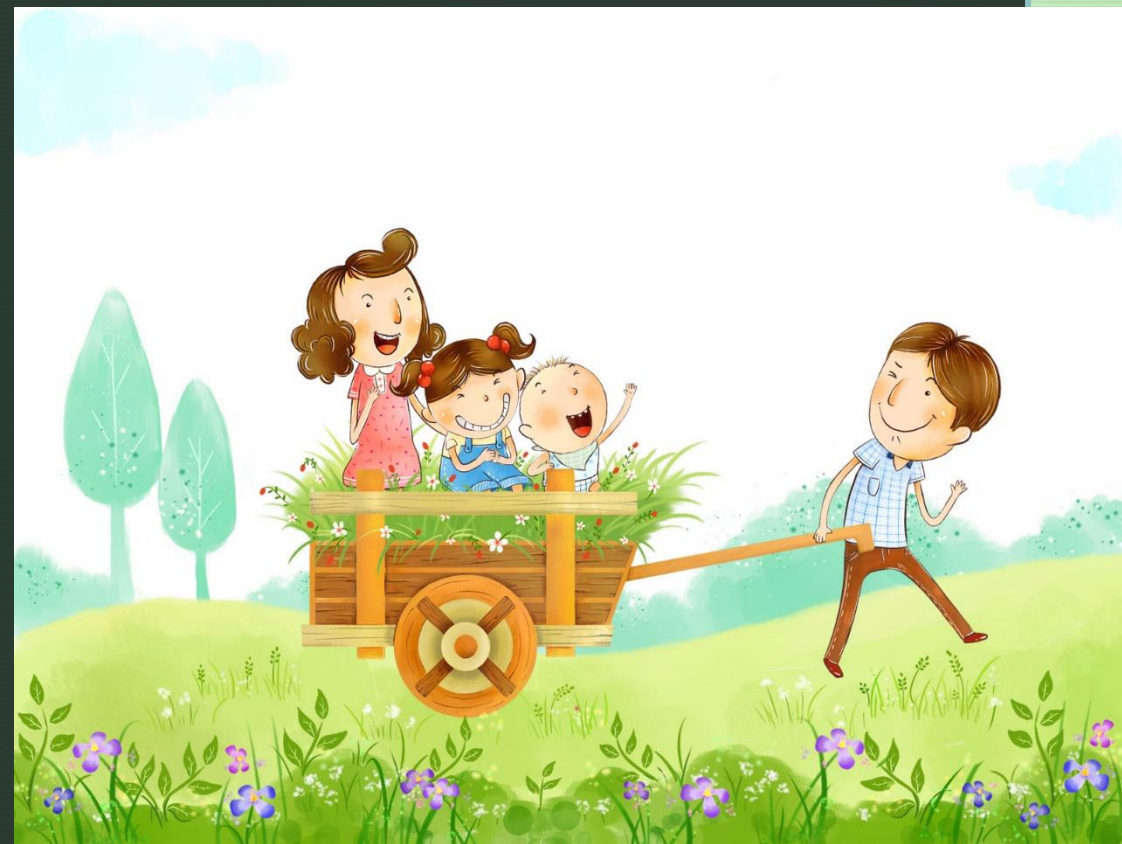
- Для каждого человека особенно дорога его семья, его близкие. В изобразительном искусстве тема семьи одна из древнейших, это библейская тема, это вечная тема. И потому - вечно молодая!
- Меняются времена, эпохи и стили жизни. Как изображали художники разных стран семейный быт?

Как интересно это исследовать, как много можно узнать!

Это та поэзия повседневности, которая создает наши представления обо всем разнообразии жизни людей и учит нас видеть собственную жизнь глубоко и интересно!



- Такой человек никогда не скажет, как некоторые - равнодушно и печально: «А.., у меня все нормально, все обыкновенно».
- Для человека с душой художника все необыкновенно!
- Потому что в обычном, он умеет увидеть значительное, содержательное – интересное.



- Как живет современная семья?
- Как выглядит мир, который ее окружает и что объединяет ее членов?
- Каждое утро, каждый семейный вечер может стать интересным сюжетом для картины!
- Когда все дома и тихо, и каждый занят своим делом, или наоборот, вы делаете что-то вместе?
- Кто они – ваши любимые близкие, расскажите. А бабушки и дедушки – сколько можно о них рассказать!
- А как вы отмечаете праздники, как к вам приходят гости, как вы играете или занимаетесь с братьями и сестрами.
- Уборка дома – тоже сюжет. А может у вас есть сад, а может вы с родителями ходите в походы, занимаетесь спортом, что-то строите или делаете ремонт... Сюжетов бесконечно много, а в жизни каждой семьи они выглядят совершенно особенно!



Начнем!

Задание:

- С помощью правила третей выполнить графические и цветовой эскиз по теме «Жизнь моей семьи: будни и праздники» (Графические – 2-3 варианта эскиза; цветовой – только один из этих графических эскизов). Формат А3, простой карандаш, гуашь.
- 15.10.21(утренняя и вечерняя группа 6, 3ст.кл)19.10.21(вечерняя группа 3ст.кл) – выполнить графические эскизы, сдать на проверку. (линии на эскизе можно чертить линейкой).
- Консультация и сдача работ по WhatsApp 8982-731-47-63
Сорогина Надежда Александровна, согласно времени расписания.

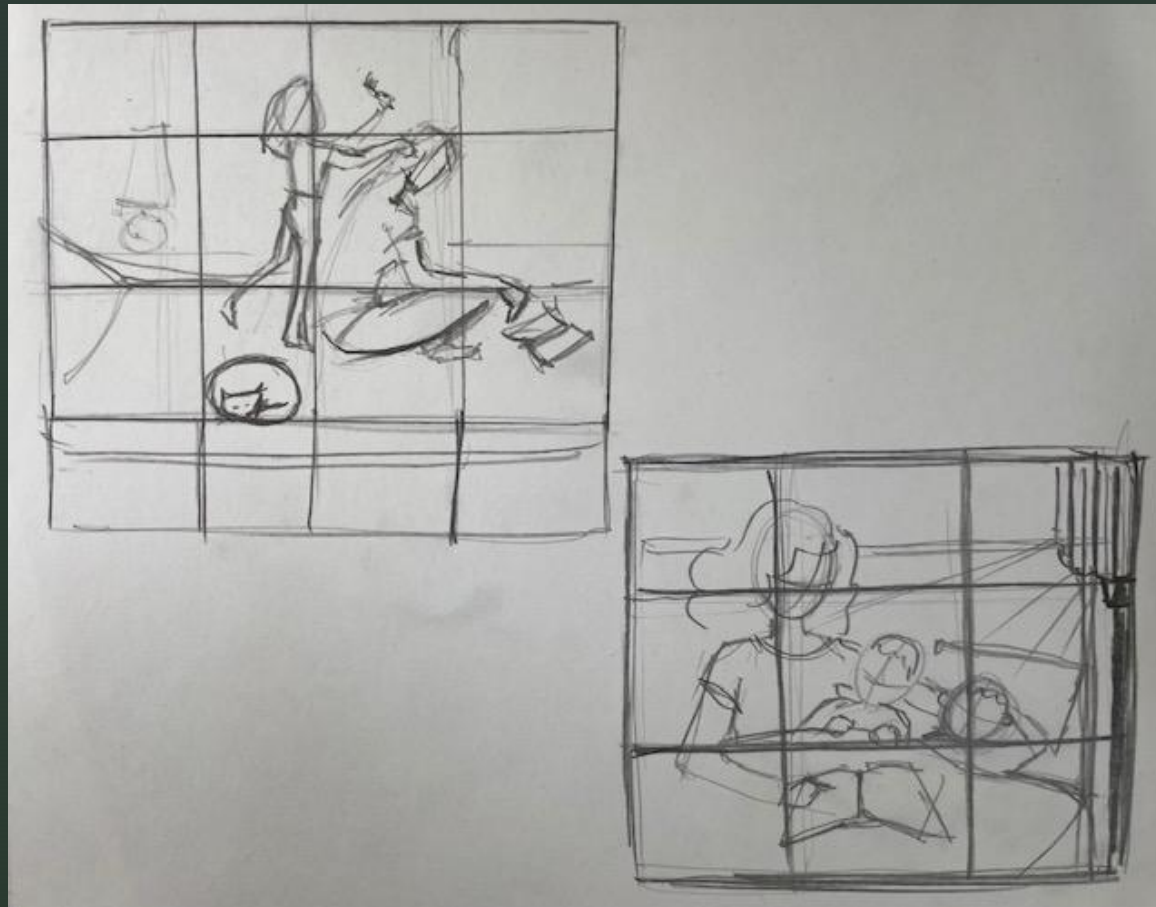
Итак:

15.10.21-19.10.21 первый этап –

поиски сюжета, композиционная схема,
эскизы и зарисовки интерьера.

Зарисовки фигур людей в различных положениях в различном цвето-тональном решении.

Второй этап: Выполнение эскиза в цвете (22.10.21-26.10.21)



Варианты готовой работы

