



Природные



Техногенные




Биолого-социальные

*Единая государственная
система предупреждения и
ликвидации чрезвычайных
ситуаций (РСЧС)*

ОБЖ 9 класс

Учебные вопросы:

- 1. История создания РСЧС.
- 2. Законы и другие нормативно-правовые акты РФ по обеспечению безопасности.
- 3. Задачи и организационные структуры Единой государственной системы предупреждения и ликвидации чрезвычайных ситуаций.

На протяжении всей истории человечество подвергается воздействию стихийных бедствий, аварий и катастроф, которые уносят тысячи жизней, причиняют колоссальный экономический ущерб, за короткое время разрушают все, что создавалось годами, десятилетиями и даже веками. 



До начала 90-х годов XX века устранение последствий крупных аварий и катастроф поручалось, как правило, силам гражданской обороны (ГО), ориентированным на чрезвычайные ситуации (ЧС) и защиту населения в военное время, в частности, от оружия массового поражения.





Авария на Чернобыльской АЭС, землетрясение в Армении, печально известная авария на газопроводе в Башкортостане, взрыв в Арзамасе, увеличение числа железнодорожных и авиационных катастроф, показали, что на фоне мирной обстановки боевыми выглядели потери.



С учетом этого Правительство Российской Федерации своим Постановлением от 27 декабря 1990 г. образует Российский корпус спасателей, в последствии МЧС РФ.



П
О:

специалистов в районы чрезвычайных ситуаций.

11. Признать утратившим силу постановление Правительства Российской Федерации от 18 апреля 1992 г. N 261 "О создании Российской системы предупреждения и действий в чрезвычайных ситуациях".

Председатель Правительства
Российской Федерации

В.Черномырдин

УТВЕРЖДЕНО
постановлением Правительства
Российской Федерации
от 5 ноября 1995 г.
N 1113

П О Л О Ж Е Н И Е
о единой государственной системе предупреждения
и ликвидации чрезвычайных ситуаций

(В редакции Постановления Правительства Российской Федерации
от 10.04.2002 г. N 227)

1. Настоящее Положение определяет принципы построения, состав сил и средств, порядок выполнения задач и взаимодействия основных элементов, а также регулирует основные вопросы функционирования единой государственной системы предупреждения и ликвидации чрезвычайных ситуаций (далее именуется - РСЧС).

2. В соответствии с Федеральным законом "О защите населения и территорий от чрезвычайных ситуаций природного и техногенного характера" основными задачами РСЧС являются:

разработка и реализация правовых и экономических норм, связанных с обеспечением защиты населения и территорий от чрезвычайных ситуаций;

осуществление целевых и научно-технических программ, направленных на предупреждение чрезвычайных ситуаций и повышение устойчивости функционирования предприятий, учреждений и организаций независимо от их организационно-правовых форм (далее именуется - организации), а также подведомственных им объектов производственного и социального назначения (далее именуется - объекты) в чрезвычайных ситуациях;

обеспечение готовности к действиям органов управления, сил и

федеральное управление специального строительства при Правительстве
обеспечению защиты населения, технической и экологической
безопасности

те
ха
N
П
де
по
фе
Ро
пр
со
18
пр
си

История создания МЧС России

27 декабря 1990 года был создан российской корпус спасателей на правах государственного комитета РСФСР

17 апреля 1991 года Сергей Шойгу был назначен председателем российского корпуса спасателей

19 ноября 1991 года был создан Государственный комитет по делам гражданской обороны, чрезвычайным ситуациям и ликвидации последствий стихийных бедствий (ГКЧС РСФСР)

10 января 1994 года ГКЧС России был преобразован в Министерство Российской Федерации по делам гражданской обороны, чрезвычайным ситуациям и ликвидации последствий стихийных бедствий (МЧС России)



ЕДИНАЯ ГОСУДАРСТВЕННАЯ СИСТЕМА ПРЕДУПРЕЖДЕНИЯ И ЛИКВИДАЦИИ ЧРЕЗВЫЧАЙНЫХ СИТУАЦИЙ (РСЧС)

ЕДИНАЯ ГОСУДАРСТВЕННАЯ СИСТЕМА ПРЕДУПРЕЖДЕНИЯ И ЛИКВИДАЦИИ ЧРЕЗВЫЧАЙНЫХ СИТУАЦИЙ ПРЕДНАЗНАЧЕНА ДЛЯ ПРОГНОЗИРОВАНИЯ, ПРЕДОТВРАЩЕНИЯ И ЛИКВИДАЦИИ ЧРЕЗВЫЧАЙНЫХ СИТУАЦИЙ, ОБЕСПЕЧЕНИЯ ПОСТОЯННОЙ ГОТОВНОСТИ ОРГАНОВ ГОСУДАРСТВЕННОГО УПРАВЛЕНИЯ К БЫСТРЫМ И ЭФФЕКТИВНЫМ ДЕЙСТВИЯМ В ЧРЕЗВЫЧАЙНЫХ СИТУАЦИЯХ

СТРУКТУРА РСЧС

Уровни

| |
|-----------------|
| Федеральный |
| Региональный |
| Территориальный |
| Местный |
| Объектовый |

Координирующие органы управления

| |
|---|
| Межведомственная комиссия и ведомственные КЧС |
| Региональные центры ГОЧС |
| КЧС в субъектах РФ |
| КЧС на местных уровнях |
| Объектовые КЧС |

Постоянно действующие органы управления

| |
|---|
| МЧС России |
| Региональные центры ГОЧС |
| Органы управления ГОЧС в субъектах РФ и на местном уровне |
| Отделы, секторы по ГОЧС |

Силы и средства

| |
|-----------------------|
| Ликвидации ЧС |
| Наблюдения и контроля |

ЗАДАЧИ РСЧС

Разработка и реализация законов и других нормативных актов, регулирующих вопросы защиты населения и территорий от чрезвычайных ситуаций

Осуществление целевых и научно-технических программ, направленных на предупреждение ЧС и обеспечение устойчивости функционирования предприятий, учреждений и организаций в таких ситуациях

Сбор, обработка, обмен и выдача информации в области защиты населения и территорий от ЧС

Подготовка населения к действиям при чрезвычайных ситуациях

Обеспечение готовности к действиям органов управления, предназначенных для предупреждения и ликвидации ЧС

Осуществление государственной экспертизы, надзора и контроля в сфере защиты населения и территорий от ЧС

Ликвидация чрезвычайных ситуаций

Осуществление мер по социальной защите населения, пострадавших от ЧС, проведение гуманитарных акций

Реализация прав и обязанностей граждан в области защиты от ЧС

Международное сотрудничество в области защиты населения и территорий от ЧС



■ Территориальные подсистемы РСЧС

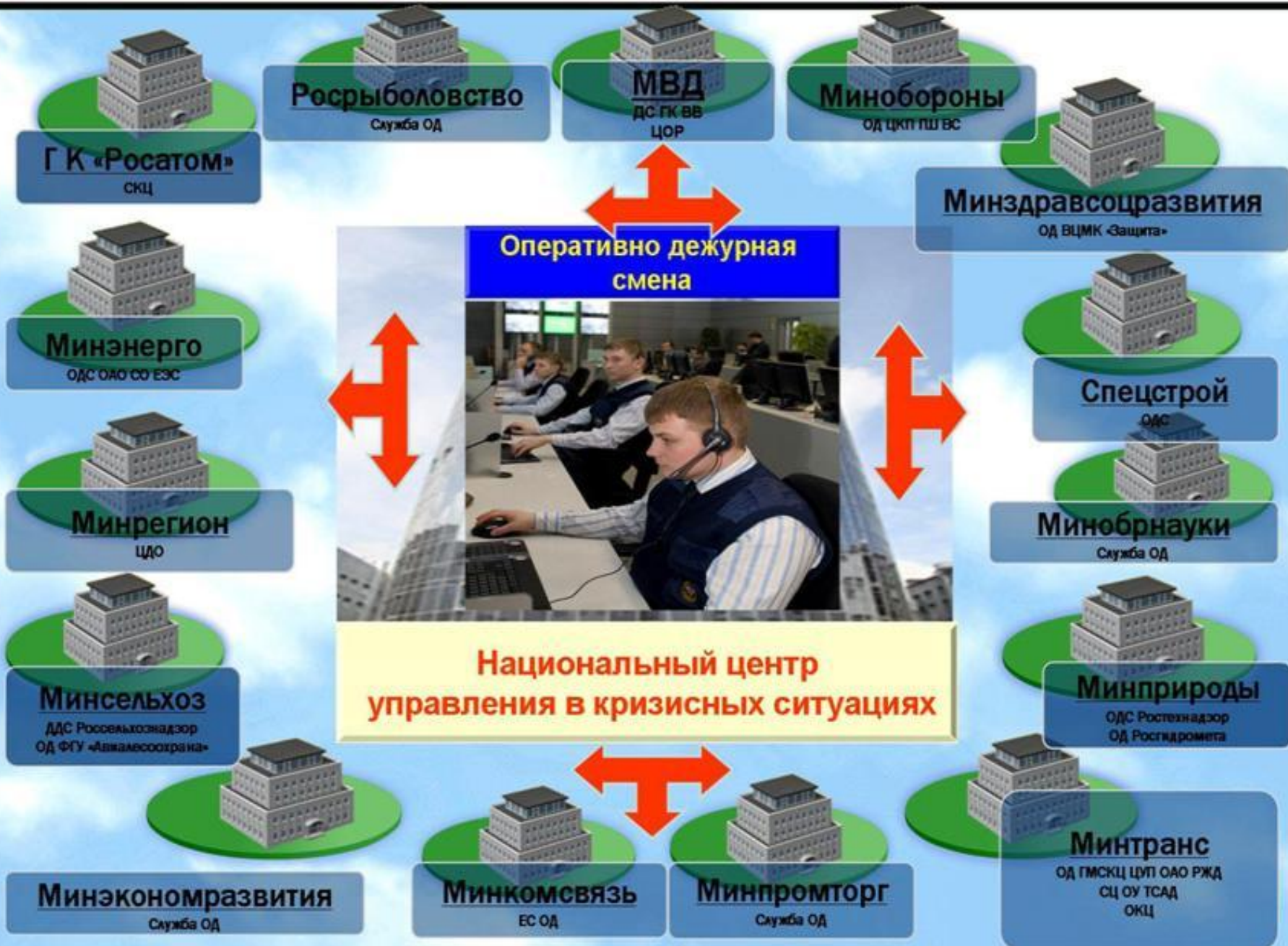


Органы управления системы РСЧС

- **Постоянно действующие органы:**
- на федеральном уровне — Министерство РФ по делам гражданской обороны, чрезвычайным ситуациям и ликвидации последствий стихийных бедствий, подразделений федеральных органов исполнительной власти для решения задач в области защиты населения и территорий от ЧС и ГО;
- на межрегиональном уровне — территориальные органы МЧС, региональные центры;
- на территориальном уровне — главные управления по делам ГО и ЧС по субъектам Российской Федерации;
- на местном уровне — органы, специально уполномоченные на решение задач;
- на объектовом уровне — структурные подразделения организаций.



Федеральное казенное учреждение
«Национальный центр управления в кризисных ситуациях»
является органом повседневного управления Единой государственной системы
предупреждения и ликвидации чрезвычайных ситуаций (РСЧС).



Режимы функционирования РСЧС

В зависимости от обстановки, масштаба прогнозируемой или возникшей ЧС решением соответствующих органов исполнительной власти субъектов РФ и местного самоуправления в пределах конкретной территории устанавливается один из режимов функционирования:

- **режим повседневной деятельности** - при обычной производственно-промышленной, радиационной, химической, биологической (бактериологической), сейсмологической и гидрометеорологической обстановке, при отсутствии эпидемий;
- **режим повышенной готовности** - при ухудшении указанной обстановки, получении прогноза о возможности возникновения ЧС;
- **режим ЧС** - при возникновении и во время ликвидации ЧС.

Силы и средства РСЧС

**Силы и
средства
наблюдения
и контроля**

**Силы и
средства
ликвидации
ЧС**

Силы и средства наблюдения и контроля

- *включают органы, службы и учреждения, которые осуществляют государственный надзор, инспектирование, мониторинг, контроль, анализ состояния природной среды, хода природных процессов и явлений, потенциально опасных объектов, продуктов питания, веществ, материалов, здоровья людей и т. д.*

Силы и средства ликвидации

ЧС¹

- учреждения и формирования Всероссийской службы медицины катастроф;
- формирования службы защиты животных и растений Минсельхозпрода России;
- военизированные противорадиационные и противоловиновые службы Росгидромета;
- территориальные аварийно-спасательные формирования Государственной инспекции по маломерным судам Минприроды России;
- военизированные и невоенизированные противопожарные, аварийно-спасательные, восстановительные и аварийно-технические формирования федеральных органов исполнительной власти;

Силы и средства ликвидации ЧС²

- *соединения (части) войск ГО и подразделения поисково-спасательной службы МЧС России;*
- *соединения (части) радиационной, химической и биологической защиты и инженерных войск Минобороны России;*
- *аварийно-технические центры, специализированные отряды атомных электростанций Минатома России;*
- *территориальные и объектовые нештатные аварийно-спасательные и аварийно-восстановительные формирования;*
- *отряды и специалисты-добровольцы общественных объединений.*