

# *Марийская вышивка*

Выполнила ученица 11А  
класса  
Средней школы №21  
Ермакова Анастасия



- **Вышивка** - одно из самобытных явлений в материальной и духовной культуре марийского народа. Это вид женского рукоделия, продукт творчества многих поколений марийских вышивальщиц.
- В настоящее время среди населения деревни, а уж тем более города традиционная национальная марийская вышивка почти забыта. Женщины в основном вышивают крестом и гладью (русская вышивка).
- *Традиционная марийская вышивка выполнялась «набором».*
- *Традиционная марийская вышивка выполнялась по счету нитей, а не по нанесенному на ткань рисунку.*

- **Женщины** видели разноцветье трав, лугов, восхищались узорами снежинок, голубизной весеннего неба. Поэтому многие элементы вышивки осмысливаются как явления окружающей природы.
- Марийская вышивка славится многообразием узоров, оригинальностью их расположения и цветового решения. Несложные узоры, орнамент - все имеет определенный смысл.





- Каждая линия, каждый знак - символы, которыми наши предки выражали свое восприятие окружающего мира. *Прямой горизонтальной линией* обозначали *поверхность земли*, *горизонтальной волнистой линией* - *воду*, *вертикальной волнистой* - *дождь*, *треугольником* - *горы*, *солнце и луну* обозначали фигурами *в виде круга, квадрата и ромба*.

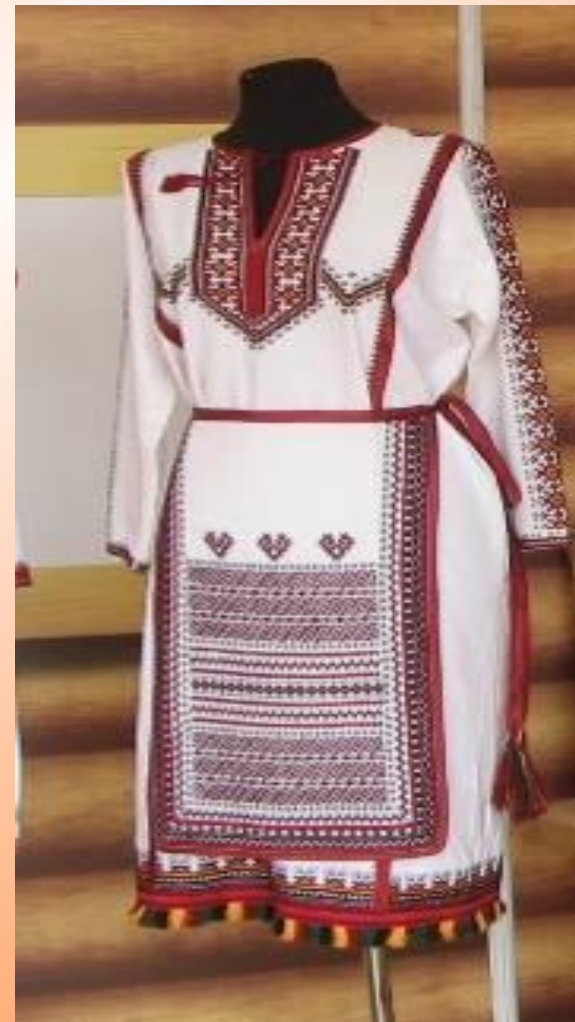
- **Деревья с раскидистыми ветвями обозначали всевозможную растительность: травы, цветы, кусты и деревья** - они назывались «волосами земли». **Олень и конь** олицетворяли **солнце**, эти изображения приносили счастье и благополучие. **Основной символ в вышивке - ромб**, наделенный множеством значений. **Это и символ солнца и огня, и символ плодородия.**





- Многие **знаки-узоры** не только **украшали одежду**, жилище и предметы обихода, но **должны были охранять, защищать, оберегать** человека и семью, хозяйство от злых духов, привносить счастье. Их называли **оберегами** и наносили на самые видные и открытые места одежды.
- **Оберег** на одежде, по поверью, предохранял человека на его жизненном пути **от дурного глаза, порчи и болезней, удара молнии и других несчастий.**

- **Вышивка- «тур»** на рубахах располагалась у ворота, у грудного разреза, на спине, на обшлагах рукавов и на подоле. Это было связано с древними представлениями мариЙцев — все отверстия и края одежды должны быть защищены от болезней и сглаза.





- Со временем отдельные фигуры видоизменялись, сочетались с другими формами, создавая узоры-рисунки. Так возник **орнамент** - последовательное повторение отдельных узоров.
- По своим мотивам орнамент может быть:
  - 1) **геометрический**, состоящий из различных геометрических элементов;
  - 2) **растительный**, составленный из стилизованных цветов, листьев, веток и т. п.;
  - 3) **зооморфный**, в котором стилизованы образы зверей, птиц и насекомых;
  - 4) **антропоморфный**, с изображением человеческих фигур и полуфигур.





- Очень важную роль в вышивке играет **колорит** - сочетание цветов и их оттенков. Марийской вышивке соответствует сдержанный и изысканный колорит, определенная цветовая гамма, построенная на сочетании четырех основных цветов; красный, черный, зеленый, желтый.
- Подбор цветов марийской вышивки не случаен. Они передают древние, устойчивые традиции, имевшие смысловое значение. **Красный и черный** - ведущие цвета; **зеленый, желтый** - дополнительные, они оживляют холст.

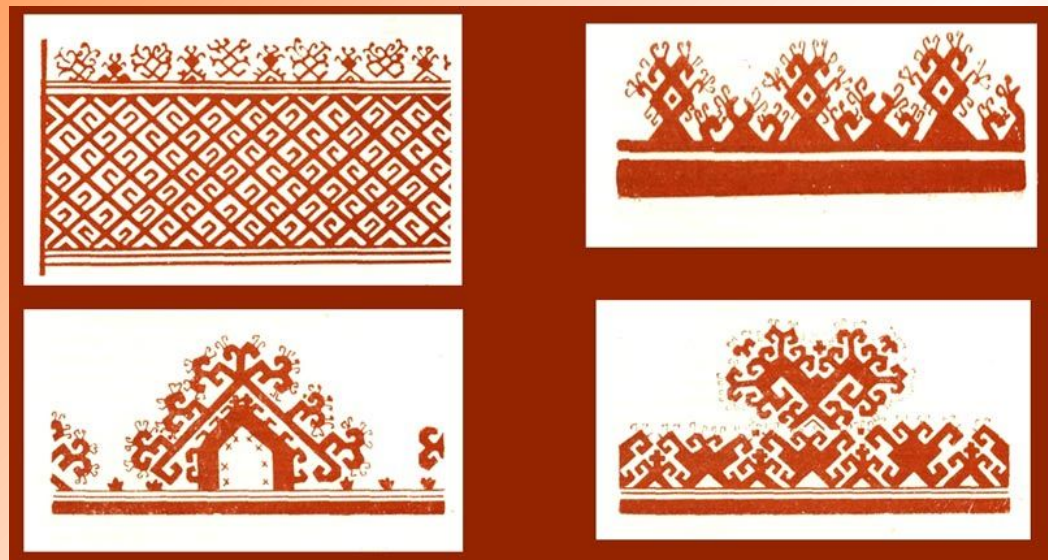


- Марийцы при подборе красок учитывали смысловое значение цветов:

- **красный** - цвет огня, солнца (оберег);
- **белый** - означает чистоту помыслов («ош марий» - «белые марийцы»);
- **черный** - цвет земли, темные помыслы, ограничение белого света;
- **зеленый** - цвет травы, растительности, связан с символом плодородия;
- **желтый** - обозначает разум, символ печали.



Народные мастерицы создавали узоры, отличающиеся, большим разнообразием отдельных мотивов, где сплетались реальные наблюдения окружающей их природы со сказочными представлениями. **Творчески обдуманное соединение отдельных элементов называется композицией** и складывается из чередований отдельных фигур и их рядов, расположенных по горизонтали, вертикали и диагонали.

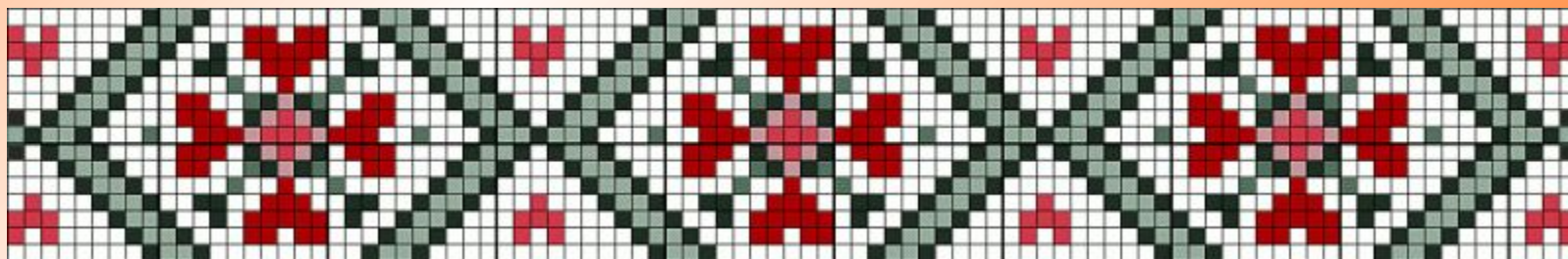


По расположению и характеру композиции, которая всегда связана с формой украшаемого изделия, орнамент бывает:

ленточным ,  
сетчатым,  
центрическим, или розеточным.

# *ЛЕНТОЧНЫЙ ОРНАМЕНТ*

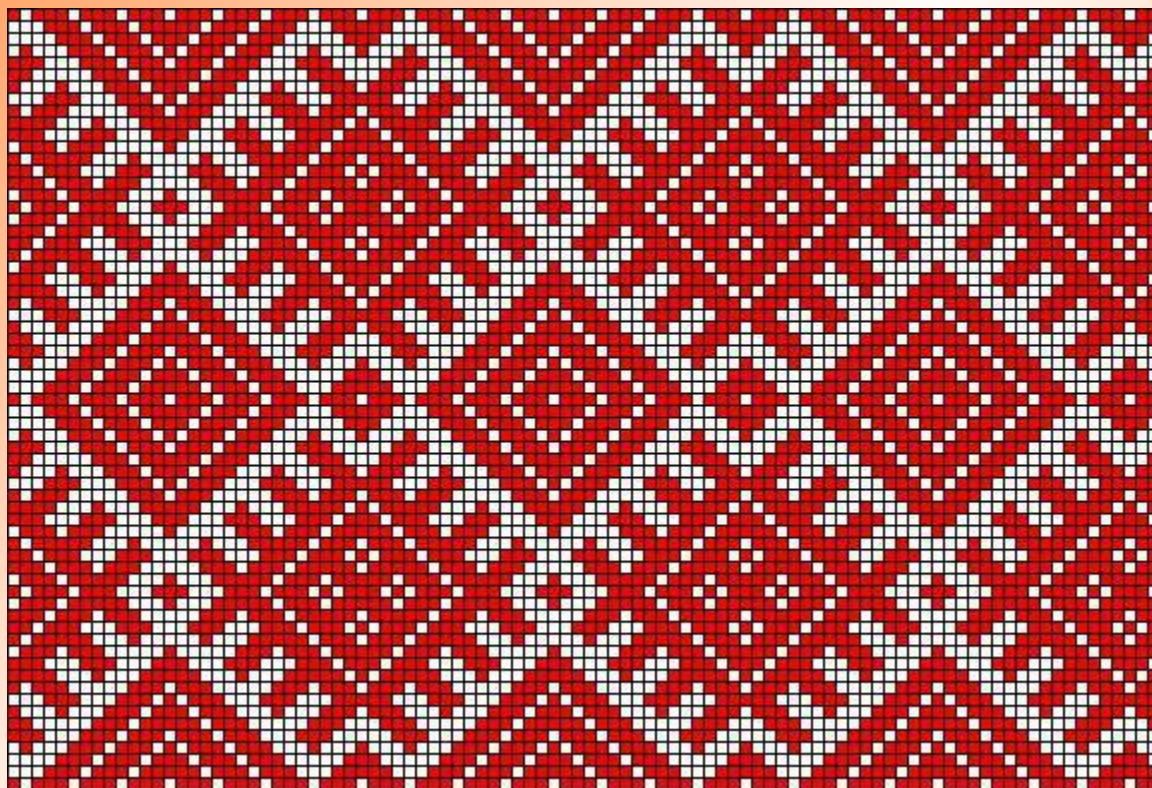
- **ленточный**– в виде прямой или криволинейной орнаментальной полосы, которая украшает середину изделия или окаймляет его (фриз, бордюр);





# *Сетчатый орнамент*

- **Сетчатый** - при котором вся поверхность заполнена узором.

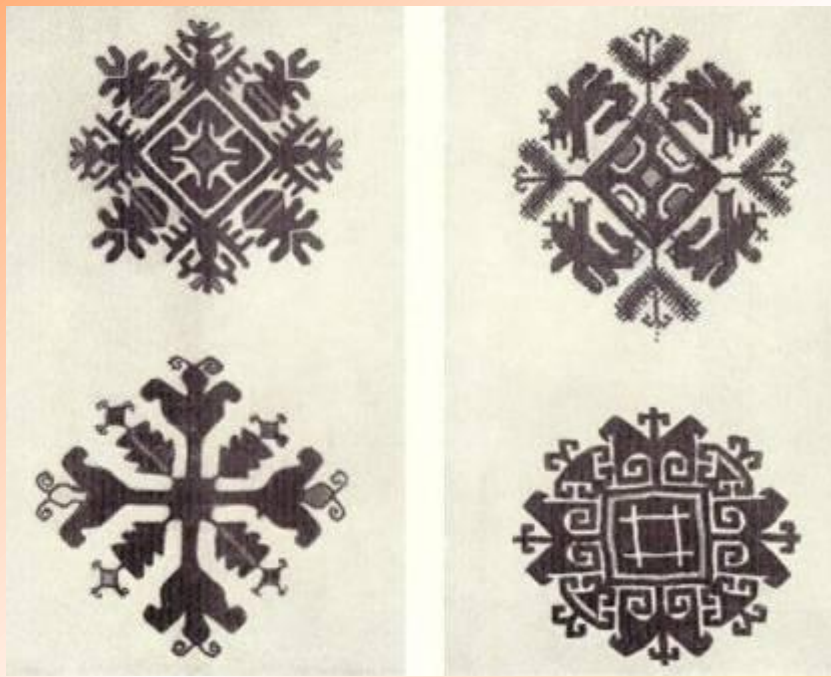


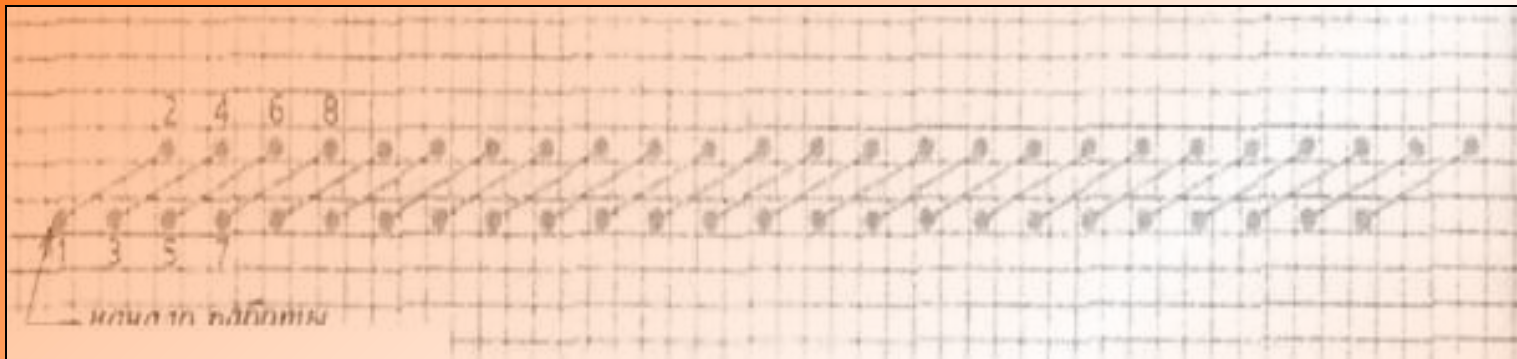
# *Розетка*

- **центрический, или розеточный** - в котором отдельные элементы орнамента вписаны в квадрат, круг, ромб или многоугольник (т. е. розетку), расположенный в центре украшаемого изделия.









- При изготовлении вышивки применяются следующие швы в сочетании: **«косая стежка», «набор», «узорная дорожка»**.
- **«Косая стежка»** - шов, рисующий линейными параллельными стежками дорожку по лицевой и изнаночной сторонам.
- Этот шов выполняется размером: две нити в длину, две нити в высоту. На этой дорожке будут располагаться узоры, выполненные «набором».



- **«Набор»** - старинный шов, применяемый для выполнения узоров шымакшей (женский головной убор), полотенец и т.д. *Рисунок получается двусторонним.*
- «Набором» вышивается основной орнамент.
- *Традиционная марийская вышивка выполнялась «набором».*

- «Узорная дорожка» напоминает стебельчатый шов. Она образует одну сплошную линию из отдельных стежков.

