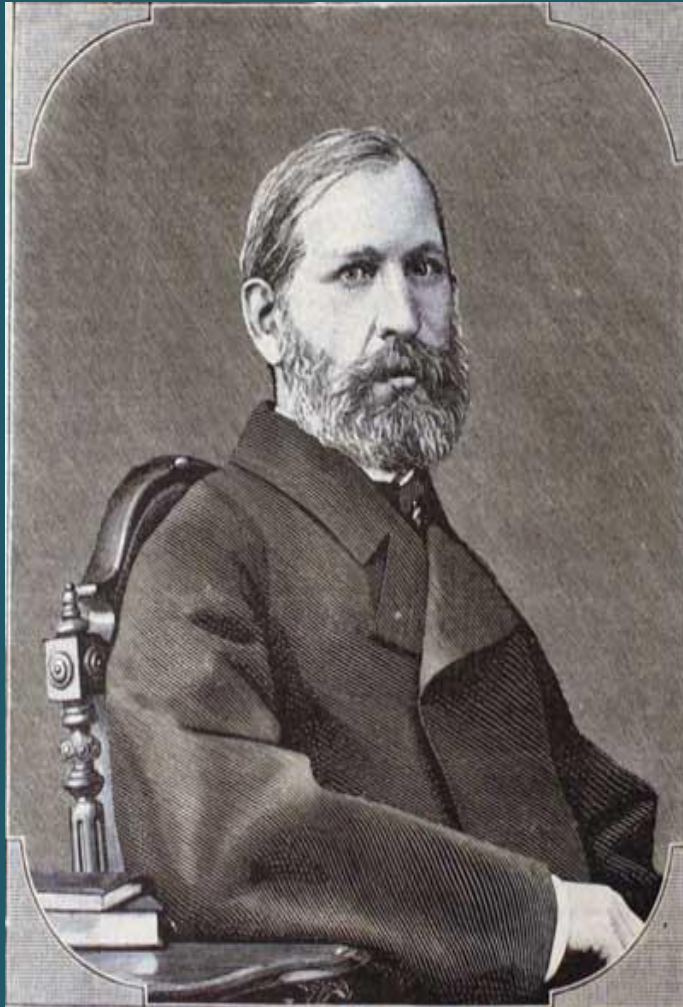


ПРОФЕССОР СЛОВА

Фёдор Иванович Буслаев (1818 - 1897)



Родился в городе Керенске Пензенской губернии, где его отец был секретарем уездного суда.

Мальчику не было еще в пяти лет, когда он лишился отца, и мать его переехала в Пензу. Именно здесь он узнал и полюбил русскую словесность, которой



Москва, улица Спартаковская,
дом 2,
II гимназия, где осенью 1838 года
начинал преподавательскую
деятельность
Ф.И. Буслаев

**После окончания
Московского
университета:
1838 – 1847 – учитель
русского языка и
литературы, домашний
учитель.**

**1842 – 1847 -
прикомандирован к
профессорам И. И.
Давыдову и С. П.
Шевыреву**

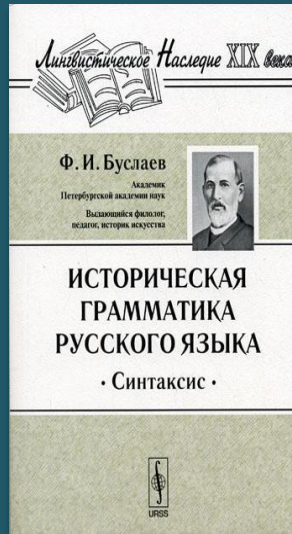
**1847 по 1881 –
преподаватель в
университете, академик,
заслуженный профессор,
а в конце – доктор теории**

Вклад в развитие русского языка

- *проведение чёткой границы между морфологией и синтаксисом, различение их признаков*
- *выделение 3х видов сочинительных отношений (соединительные, противительные и разделительные)*
- *определение второстепенных членов предложения по смысловому вопросу*
- *обращение внимания на переходные конструкции между сочинением и подчинением*

«Опыт исторической грамматики русского языка»

В 1840 – 1860 г. Ф.И. Буслаев создал свои основные труды, такие как «О преподавании отечественного языка», «Опыт исторической грамматики русского языка», который при жизни автора выдержал 5 изданий. Позднее эти издания стали выходить под названием «Историческая грамматика русского языка».



Буслаевская псалтирь — рукописная Псалтирь, созданная в последней четверти XV века. Отличается высоким уровнем каллиграфии и оформления. Своё название рукопись получила от имени её первого исследователя - Ф. И. Буслаева.



«Буслаев вдохнул живую душу в преподавание и преподавателей современного русского языка. Вся грамотная Россия признаёт в Ф.И. Буслаеве своего учителя по предмету отечественного языка».

Е.Ф.Будде

*Надгробный памятник
на могиле Ф. И.
Буслаева в
Новодевичьем*