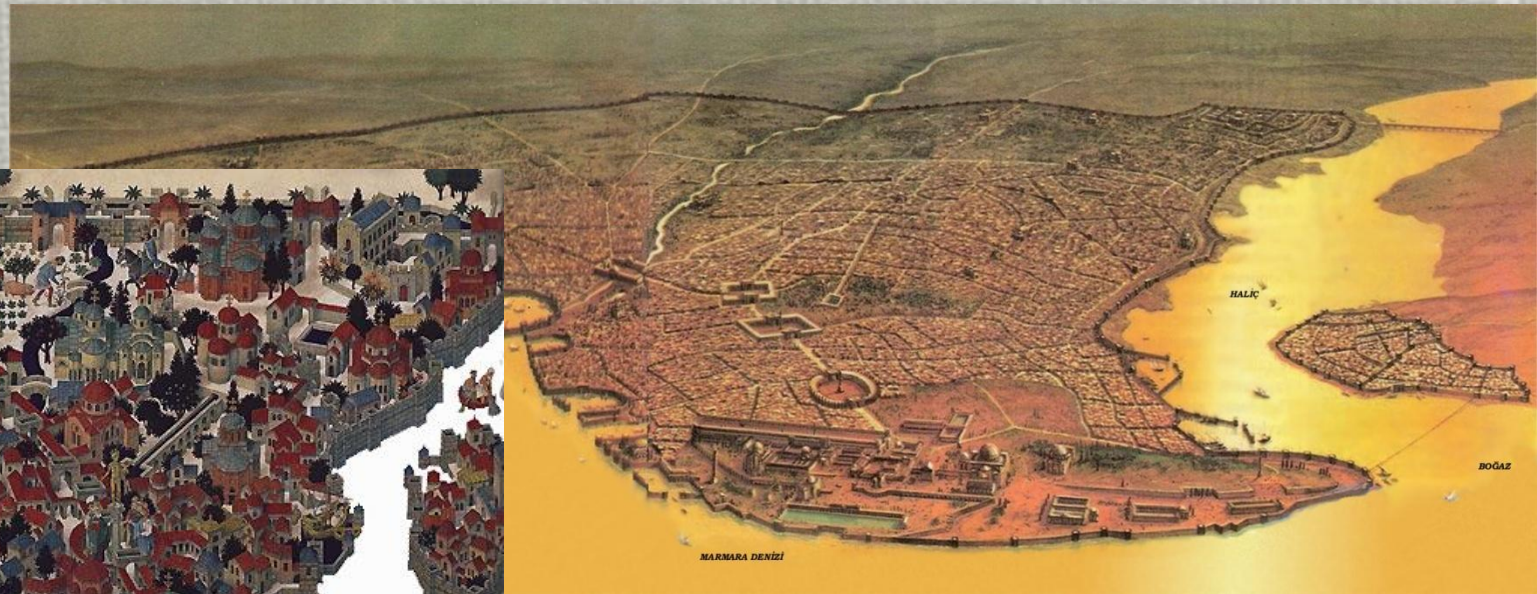


Искусство Византии



Константинополь

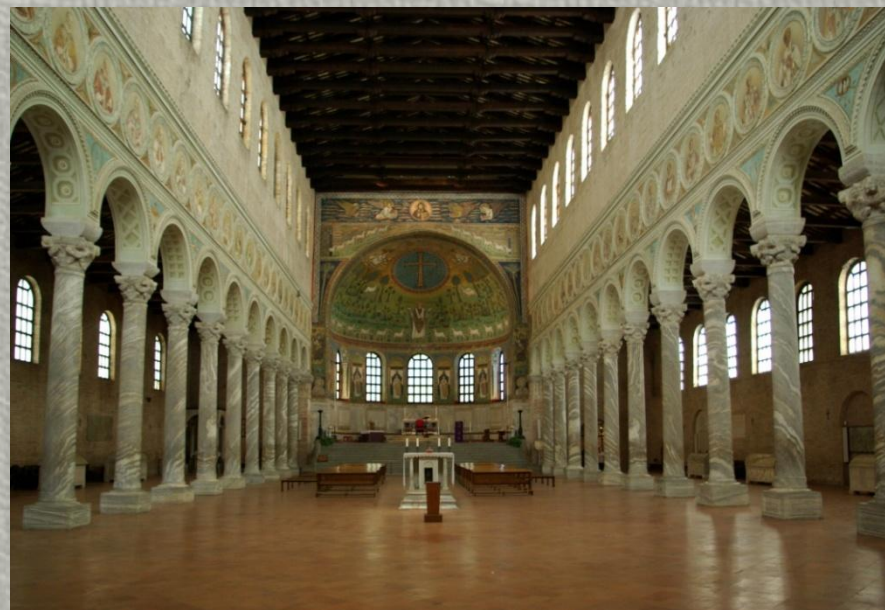
В 330-335 гг. римский император Константин основал в Малой Азии город Константинополь, ставший столицей Восточной Римской империи, или Византии



Архитектура



Базилика Сант-Аполлинаре-ин Классе
в Равенне



Базилика Сан-Аполлинаре Нуово
в Равенне

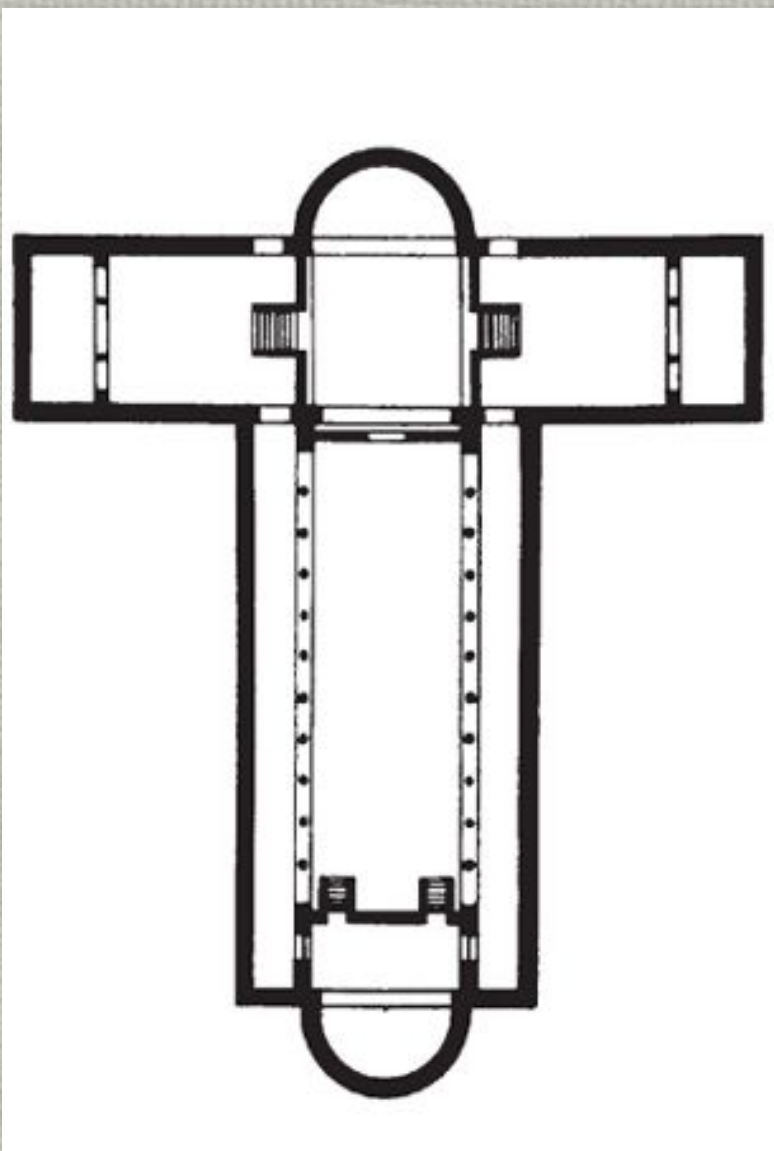
В архитектуре, как и в других видах искусства, соединились две традиции: античная и восточная. Первые христианские храмы, возведённые в Византии, представляли собой базилики



БАЗИЛИКА

Здание, разделённое внутри продольными рядами колонн или столбов на три или пять частей (нефов). Как правило, средний неф выше и шире, чем боковые

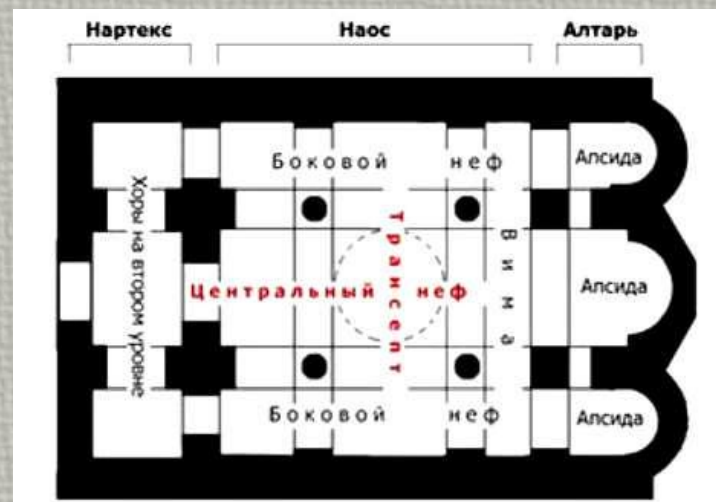




В восточной части базилики, заканчивающейся полукруглым выступом (апсидой), помещался алтарь, в западной – вход. Продольные нефы пересекались поперечным – трансептом, расположенным ближе к восточному фасаду, так что здание имело в плане форму креста – главного символа христианства



Другой тип конструкции храма – **крестово-купольный**. Эти здания чаще всего квадратные в плане, четыре массивных внутренних столба делят пространство на девять ячеек, обрамлённых арками, и поддерживают купол, находящийся в центре





Церковь Сан-Витале в Равенне



Купол символизирует небесный свод. Примыкающие к куполу полуцилиндрические своды, пересекаясь, также образуют крест, но равноконечный



Собор Св. Софии в Константинополе



Первым образцом византийского стиля в архитектуре стала купольная базилика во имя **Св. Софии** (Божественной премудрости) с тремя апсидами, построенная в правление императора Юстиниана (483-565) **Анфимием** из Тралл и **Исидором** из Милета



Центральный шаровидный купол храма Св. Софии покоится на четырёх мощных столбах. К нему с востока и запада примыкают ещё две полусферы. Каждая, в свою очередь, завершается тремя маленькими полусферами, создающими особый ритм криволинейных очертаний



В основании купола расположено сорок окон с такими узкими простенками, что они растворяются в солнечных лучах, демонстрируя стремление византийских зодчих дематериализовать форму. Эта оптическая иллюзия породила легенду о том, что купол Св. Софии подвешен на золотой цепи с неба и ангелы поддерживают его



Собор Софии остался высшим достижением византийской архитектуры: ничего равного ему уже не было создано за последующие девять столетий истории Византии

Иконография



Византийские художники разработали устойчивые иконографические каноны, оказавшие сильное влияние на христианское искусство последующих эпох. В куполе храма обычно изображался Пантократор, в апсиде – один из иконографических типов Богоматери



На стенах воспроизводились сцены из Писания, например, Вознесение или Рождество Христово. Фигуры евангелистов украшают паруса, поскольку на написанные ими четыре Евангелия христианская церковь опирается подобно тому, как купол храма опирается на столбы при помощи парусов

Живопись и мозаика



Византийские императоры высоко ценили искусство мозаики, придававшей пышность убранству храмов и дворцов. Расцвет этого искусства приходится на VI век. Разноцветные кусочки смальты, порой с золотым покрытием, создавали поразительный эффект свечения



Юстиниан с придворными. Церковь Сан-Витале в Равенне

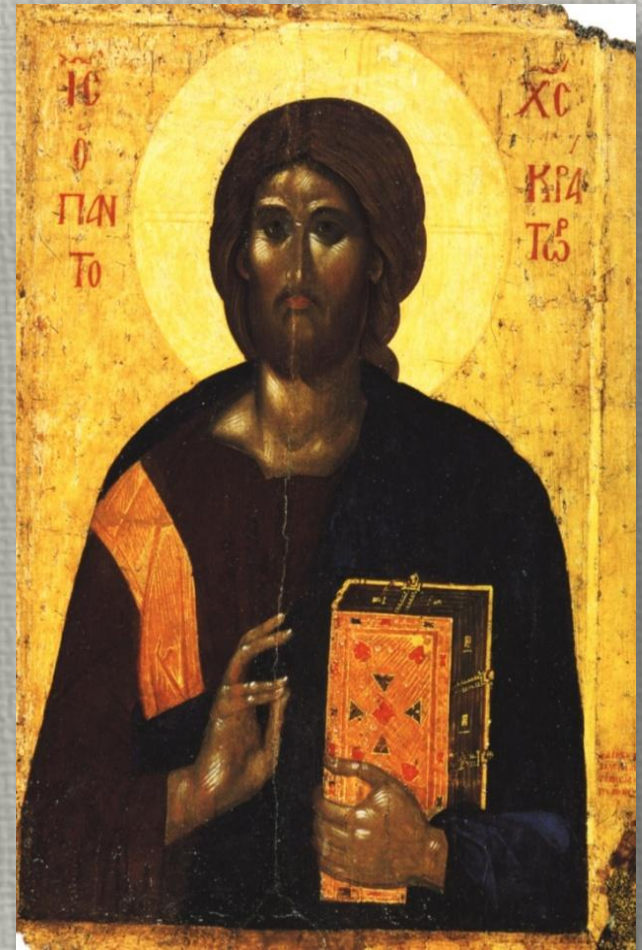
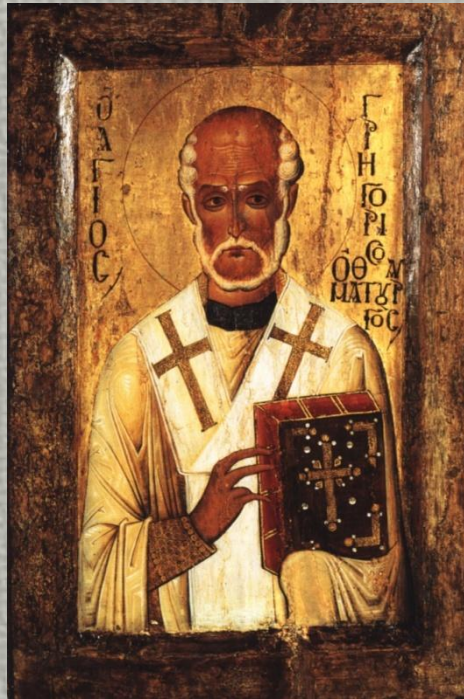


Императрица Феодора со свитой. Сан-Витале. Равенна

Живопись, по сравнению с мозаикой, занимала более скромное положение, а потому меньше подчинялась каноническим требованиям. Это давало художникам большую творческую свободу



Иконы



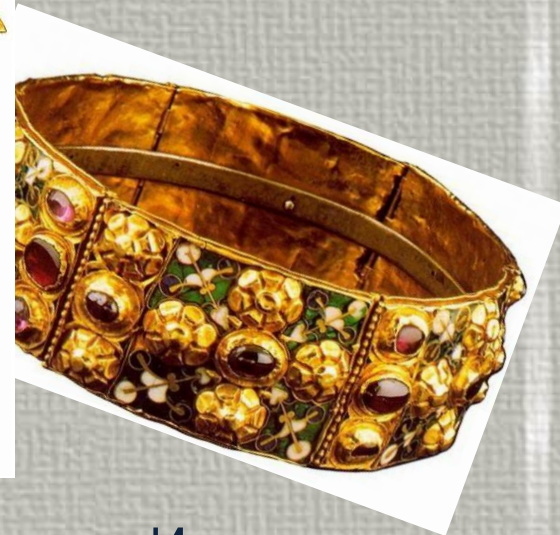
Именно в византийской культуре с присущим ей почитанием священных образов сложилась традиция иконописи. Иконы – живописные изображения Христа, Богоматери и святых (как правило, анфас) – создаются в основном на деревянных досках в строгом соответствии с каноном

Рельеф

В скульптуре ведущим жанром был рельеф, который находил своё воплощение как в камне, так и в слоновой кости. Широкое распространение получили диптихи – пластины из слоновой кости, украшенные рельефами на религиозные и светские сюжеты



Ювелирное искусство



Константинополь славился изделиями ювелиров. Искусные ремесленники выполняли заказы императорского двора и богатых аристократов, которые предпочитали украшения из золота или серебра с драгоценными камнями

«Византийский стиль» был распространён далеко за пределами Византии. Многие государства воспринимали её художественные традиции. Очень плодотворную роль сыграла Византия в художественном развитии Древней Руси

