

**МУК «Центральная Библиотека Белгородского района»
филиал №4 «Веселолопанская поселенческая библиотека»**



«РАЙОН В КОТОРОМ МЫ ЖИВЕМ»

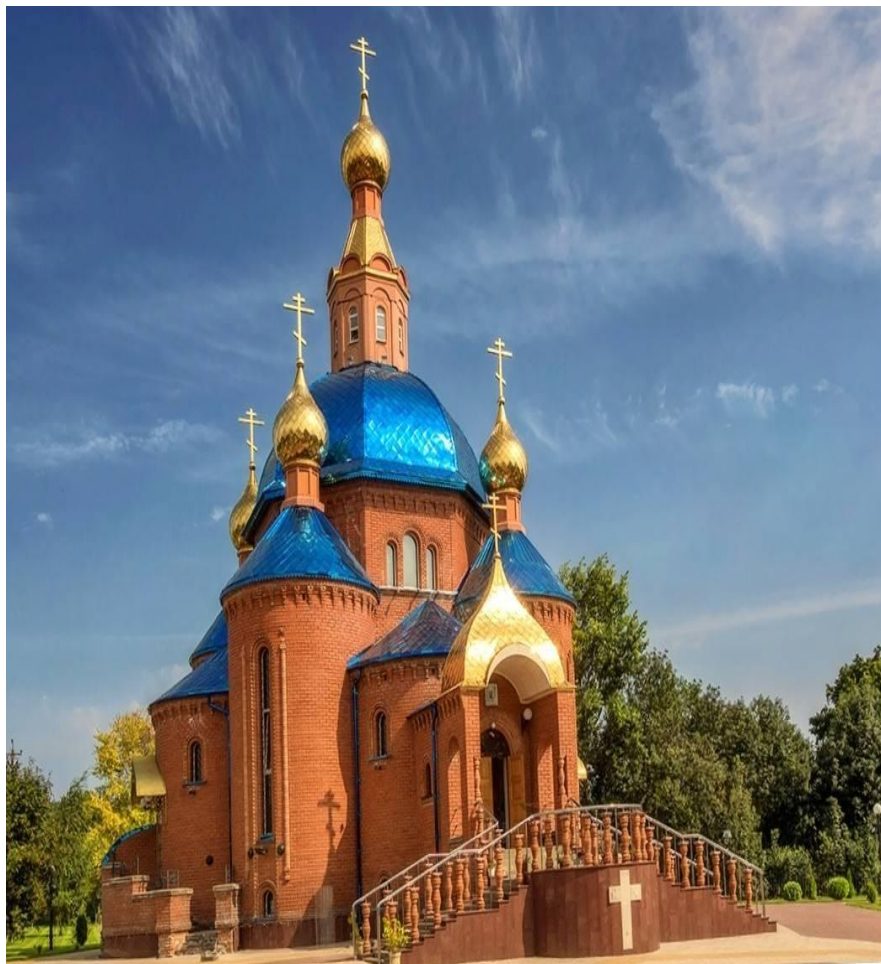
п. Дубовое



Дубовое - посёлок, расположенный к югу от Белгорода, своё название получил от знаменитого **дуба трёхвековой давности**, посаженным здесь в ещё в середине 17 века князем **Ромодановским** и гетманом **Богданом Хмельницким** в честь воссоединения Украины с Россией, и до сих пор являющий миру свою древнюю красоту и мощь. Правда факт, что именно этот дуб был посажен известными людьми весьма спорен. Но то, что дубу более 350 лет сомнений нет. Дуб является памятником природы и охраняется государством.

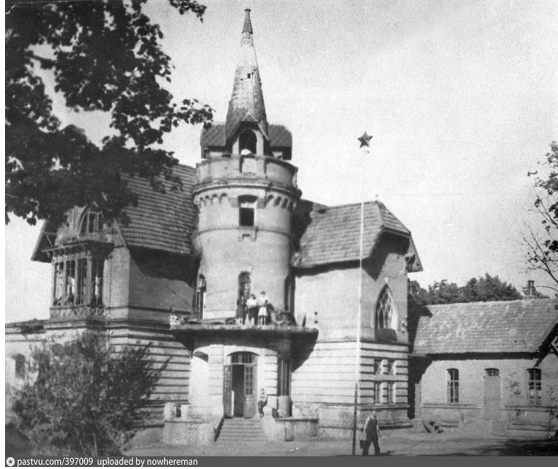
Дубовое

Храм иконы Божией Матери «Спорительница хлебов»



Храм, построенный на средства прихожан и жителей посёлка в 2004 году в честь иконы **Божией Матери «Спорительница хлебов»**. Пресвятая богородица, сидящая на облаках, распростёртыми руками благословляет людей. Внизу, у её ног среди трав и цветов золотятся снопы. Отсюда и название иконы. Образ этот был создан по благословению старца **Введенской Оптиной пустыни иеромонаха Амвросия**.

С. Веселая Лопань Усадьба помещика Муханова



Усадьба Мухановых – одна из самых интересных достопримечательностей Белгородского района. Находится она неподалеку от здания весёлолопанского спиртзавода. Кстати, его когда-то заложил сам помещик Муханов, и использовалось помещение как винокурня. Там производили то же самое, что и сейчас – водку и спирт, только кустарным способом. Мухановы относятся к древнему благородному дворянскому роду. Он упоминается в русской истории ещё в середине XVI века. Что интересно, мать академика Сахарова тоже принадлежала к роду Мухановых. Усадьба Мухановых похожа на замок: старинная кирпичная кладка, башни, балкон – всё это придаёт дому исторический вид. Уникальность Мухановского особняка в том, что в нём соединились присущая модерну свободная, нетрадиционная планировка, использование необычных архитектурных композиций. Рядом с домом он заложил парк с прудом, возвёл паровую мукомольню и уже упомянутую винокурню. Великолепный особняк Мухановых – представитель неоготики и модерна – в советское время использовался как общежитие. В настоящее время там ведутся реставрационные работы.

с. Веселая Лопань
Храм Рождества Христова



8 января 2000 года в селе Веселая Лопань произошло историческое событие - освящение Храма. С 1998 года руководил приходом священник о. Владимир Григоренко.

Место для нового храма обозначилось - весной 1997 года. 25 марта 1999 г. было освящение места для постройки храма, памятного камня, потом пошла стройка. Интересный момент. Когда выбирали место для строительства Храма, Владыка ткнул своим посохом в мерзлую землю: "Здесь будет ось креста купола". Вбили в указанную точку прут из строительной арматуры.

х. Угрим озеро Угрим



Недалеко от Весёлой Лопани находится настоящее лесное озеро под названием **Угрим**. Родники, бьющие из недр земли, питают водоём весь год. Поэтому вода здесь не только чистая и прозрачная, но ещё и очень полезная. Дорога от Весёлой Лопани до озера занимает всего несколько минут, но вы словно попадаете в другой мир. Даже здешний лес отличается какой-то особой, первозданной силой. Интереснее всего, конечно, побывать здесь в тёплое время года. Спускаясь по тропинке к озеру, вы то и дело будете встречать заросли папоротников, плантации хвощей, словно перенесённые из доисторической эпохи, разновидности древнего плауна. А ещё это место давно облюбовали местные рыбаки. Встречаются в здешних водах щука, линь, язь, вьюн, густера. Первая встреча с красавцем Угримом завораживает. Озеро лежит в центре лесной чащи, точно огромное опрокинутое зеркало, отражая в своих спокойных водах

п. Головино и с. Старая Нелидовка пруд Байкал



Между посёлками Головино и Старой Нелидовкой, в тридцати минутах езды от Белгорода, раскинулся живописный пруд под названием Байкал. Достоверных сведений, почему водоем в Белгородском районе называется в честь всемирно известного озера, у нас нет, однако местные жители предполагают, что этот пруд глубже других, вода в нем достаточно чистая, а форма пруда вытянутая, как у настоящего Байкала.

с. Бессоновка

Братская могила советских воинов



3 августа началась Белгородско-Харьковская наступательная операция войск Воронежского и Степного фронтов в рамках Курской битвы. В направлении села Бессоновка наступали части и соединения 53 армии генерал-лейтенанта И. М. Манагарова. Части 3 стрелковой дивизии этой армии /465 и 468 стрелковые полки/, поддерживаемые 61 гвардейским танковым полком, сходу захватили село, выбив из него обороняющегося противника. Погибшие в ходе боев за село и в его окрестностях воины названных частей, а также 4 отдельного бронеавтомобильного батальона и воздушно-десантного гвардейского дивизиона похоронены в братской могиле в центре села. Всего похоронено 16 человек. Все имена установлены. Надгробный памятник сооружен по заказу Бессоновского сельского совета на средства колхоза имени Фрунзе в 1968 году. Надгробие над братской могилой и памятный знак, в честь погибших односельчан, представляют собой архитектурный комплекс, состоящий из семигранной усеченной пирамиды, служащей постаментом для композиции «Летающие журавли»; двух полукруглых стен, одним концом подходящих в пирамиде с керамическими фотографиями, погибших односельчан; «вечного огня» перед пирамидой, выполненного в виде [венка](#) и двух же полукруглых в плане и треугольных в сечении стен, перед отмеченными ранее сооружениями с рельефными изображениями венков и надписями, выполненными из металла. Центром комплекса является пирамида, изготовленная из кирпича, бетона и облицованная по бокам красным, а сверху черным гранитом. Высота ее 1,7 м, диаметр сверху 1,4 м, в основании 1,8 м. Композиция «Летающие журавли» изготовлена из металла и покрашена.



с. Бессоновка Храм иконы Божией Матери «Знамение»



По данным за 1908 год, в Бессоновке находилось два каменных храма: Знаменский и Воскресенский (приписной), построенных соответственно в 1804 и 1903 годах. В советское время храмы были разрушены. До 2000 года храм располагался в приспособленном помещении. 6 августа 2000 года вновь построенный храм иконы Божией Матери «Знамение» (по проекту архитектора) был освящен архиепископом Бел

с. Мясоедово музей «Мясоедовское подполье»



Если вы гость и вас интересует, что посмотреть в Белгородском районе, то вам обязательно нужно посетить село Мясоедово, где находится музей, посвященный партизанскому движению. Открыли музей 4 августа 1973 года. В нём собран материал о комсомольцах-подпольщиках села Мясоедово. С тех пор даже те, кого, прежде всего, интересует сельский туризм, с интересом посещают «Мясоедовское подполье», ведь здесь можно увидеть множество предметов и фотографий, сохранившихся со времен функционирования одноименного партизанского движения. История «Мясоедовского подполья» как движения партизан началась в 1941 году, когда на подступах к городу появились первые фашисты. 13 подпольщиков, большинство из которых подросткового возраста, вели самоотверженную борьбу против врагов, изготавливая листовки-агитации, проводя диверсионные акты и другую **работу по отвоевыванию родной земли.**

с. Беловское

Воссозданная землянка времён Великой Отечественной войны



Музей под открытым небом расположен на въезде в село Беловское. В 1943 году здесь располагался командный пункт первой линии обороны 81-й гвардейской стрелковой дивизии под командованием генерал-майора Морозова. Тут велись ожесточённые бои с противником, пытавшимся уничтожить группировку советских войск на южном фланге Курской дуги. Ежегодно в память о великих днях Курской битвы у блиндажа проходят праздничные гуляния. Сюда съезжаются творческие коллективы ветеранов района, звучат фронтовые песни, стихотворения, играет гитара и гармонь.

с. Беломесное Монастырский лес



Находится лес недалеко от села Беломестного, старое название этого места – урочище Лог. По существующему поверью, здесь у святого источника была обретена Корсунская икона Божьей Матери, почитаемая в православной церкви как чудотворная. Когда-то она была привезена на Русскую землю благочестивой супругой князя Дмитрия Донского святой Ефросинией. На долгие века реликвия была утеряна. Обретение иконы случилось в конце XVII века. Согласно сохранившимся записям, гулявшие поблизости ребяташки увидели огненный столп от воды до неба. Здесь, как считают, совершалась Небесная литургия, о которой Господь дал знать людям свечением над водой. По благословению тогдашнего митрополита Иллариона на месте обретения иконы была возведена часовня, которая со временем перешла в ведение белгородского Рождество-Богородицкого женского монастыря. К 1870-м годам здесь уже были построены и освящены два храма. Один – в честь Корсунской иконы Божьей Матери, второй – в честь Нерукотворного образа Спасителя. В устроенном скиту были монашеские кельи, пасека, фруктовый сад, гостиницы для паломников. В советские годы после закрытия монастыря в его помещениях какое-то время располагалась лечебница для душевнобольных. Окончательное разрушение монастырских строений произошло после Великой Отечественной войны. Остался только родник, возле которого когда-то и показалась чудотворная Корсунская икона Божьей Матери. Над этим местом позднее была восстановлена часовня.

