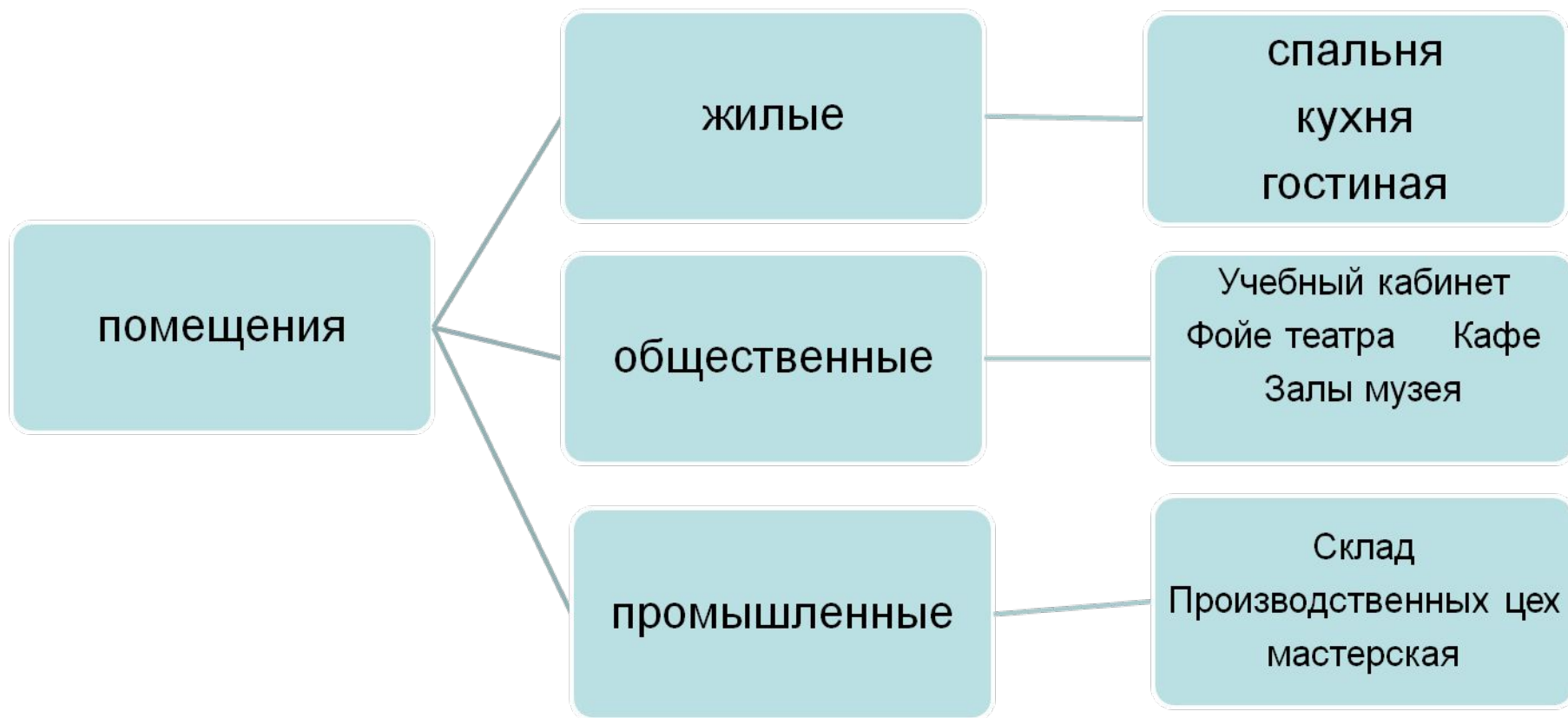


Особенности создания эскизного проекта оформления интерьера

Занятия

1. Сбор информационного материала. Обмер помещения
2. Эскиз интерьера в карандаше
3. Эскиз интерьера в цвете
4. Масштабное проектирование
5. Эскиз комплексного проекта интерьера
6. Эскиз комплексного проекта интерьера в натуральную величину (А-1 594X841 мм)
7. Выполнение эскизного проекта в цвете (план, развертка стен)
8. Выполнение шрифтовых надписей
9. Выполнение перспективы интерьера в цвете
10. Окончательное оформление работы

Функциональное назначение помещения



Особенности оформления учебного кабинета

- Оформление в едином стиле с учетом эстетических принципов;
- оптимальность организации пространства кабинета: места педагога и ученических мест;
- в оформлении следует придерживаться санитарно-гигиенических норм (к освещению, использованию определенных материалов для отделки и т.д.);
- наличие постоянных и сменных учебно-информационных стендов, плакатов;

При оформлении кабинета должны быть соблюдены следующие принципы:

- Комплексность, которая предполагает одновременное решение органического сочетания инженерного, экономического и художественного конструирования.
- Функциональность элементов оформления, учебно-наглядных пособий, дидактических и технических средств обучения.
- Эстетическая и информационная выразительность, целесообразность предметных форм, гармоничность всего имеющегося в кабинете.
- Единство формы и содержания

СТИЛИ

```
graph TD; A[СТИЛИ] --- B[исторические]; A --- C[современные]; A --- D[Этнические или национальные]; B --- B1[Классицизм]; B --- B2[Романский стиль]; B --- B3[Готический]; B --- B4[Ампир]; B --- B5[Барокко]; B --- B6[Рококо]; B --- B7[Ар-нуво]; B --- B8[Модерн]; C --- C1[Лофт]; C --- C2[Контемпорари]; C --- C3[Минимализм]; C --- C4[Хай-тек]; C --- C5[Неокласика]; C --- C6[Экостиль]; C --- C7[Кантри]; D --- D1[Китайский]; D --- D2[Японский]; D --- D3[Скандинавский]; D --- D4[Мексиканский]; D --- D5[Египетский]; D --- D6[Прованс]; D --- D7[Африканский];
```

исторические

Классицизм
Романский стиль
Готический
Ампир
Барокко
Рококо
Ар-нуво
Модерн

современные

Лофт
Контемпорари
Минимализм
Хай-тек
Неокласика
Экостиль
Кантри

Этнические или национальные

Китайский
Японский
Скандинавский
Мексиканский
Египетский
Прованс
Африканский

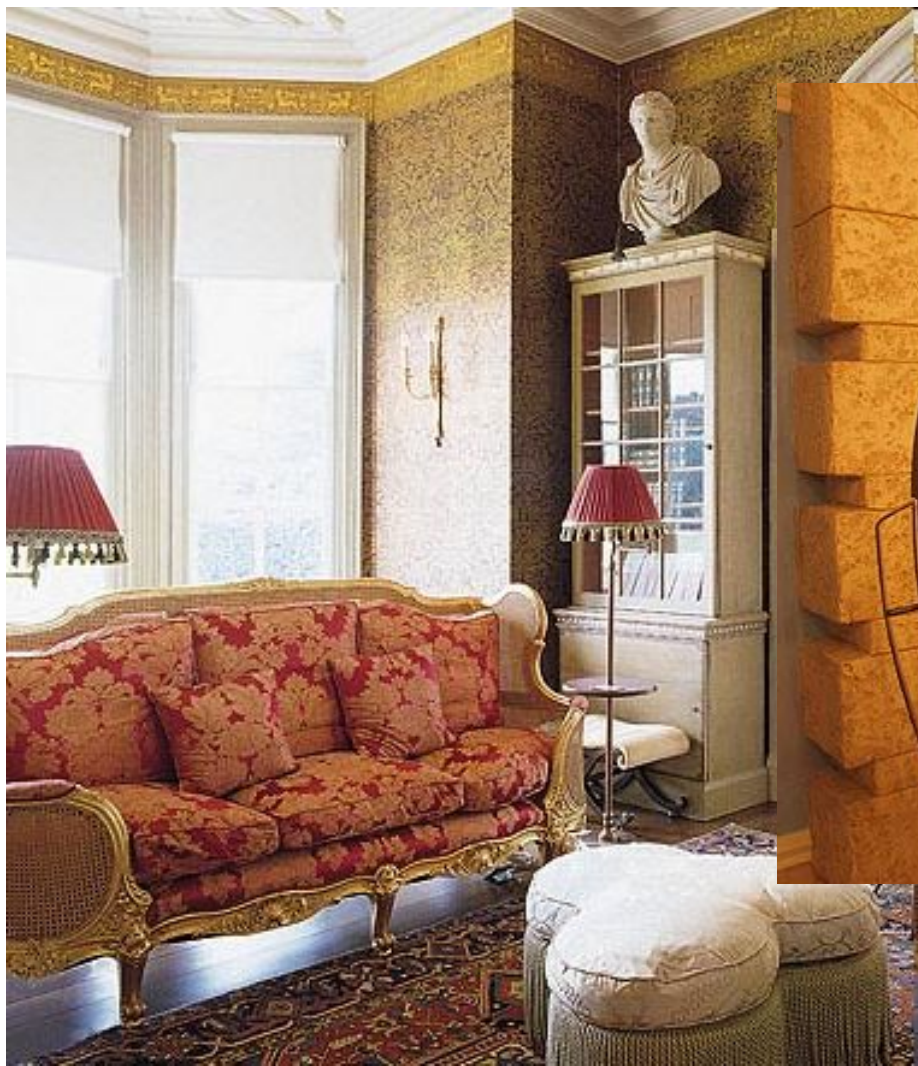
Стили интерьера



Готика



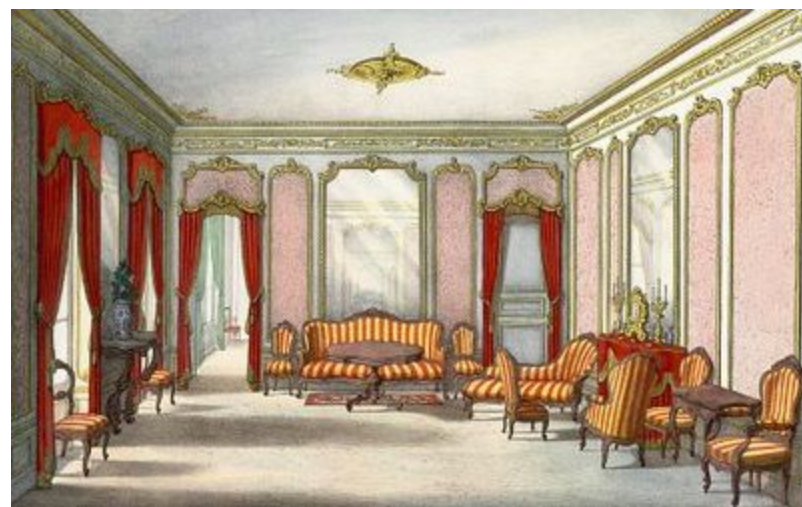
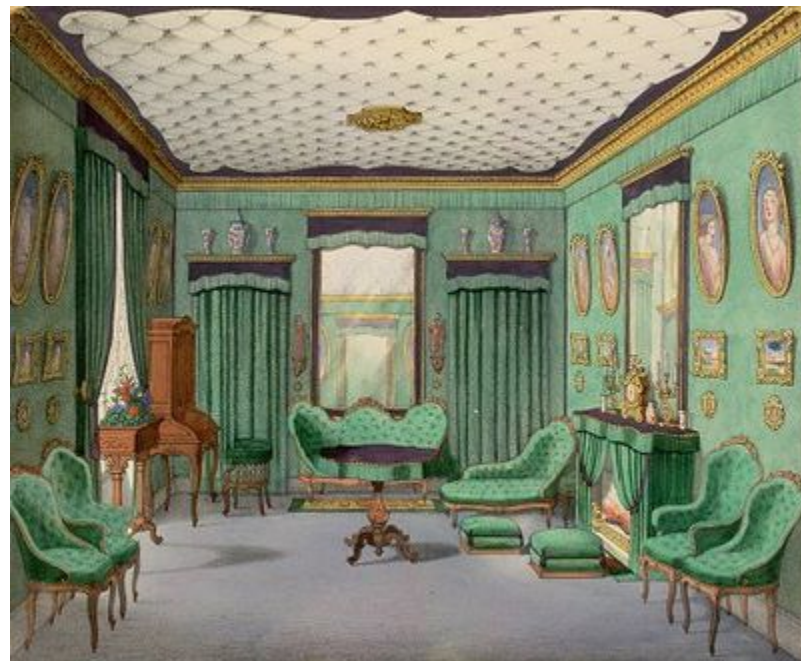
Возрождение



Барокко



Рококо



Классицизм





Ампир



Романтизм





Ар-деко (art-deco)

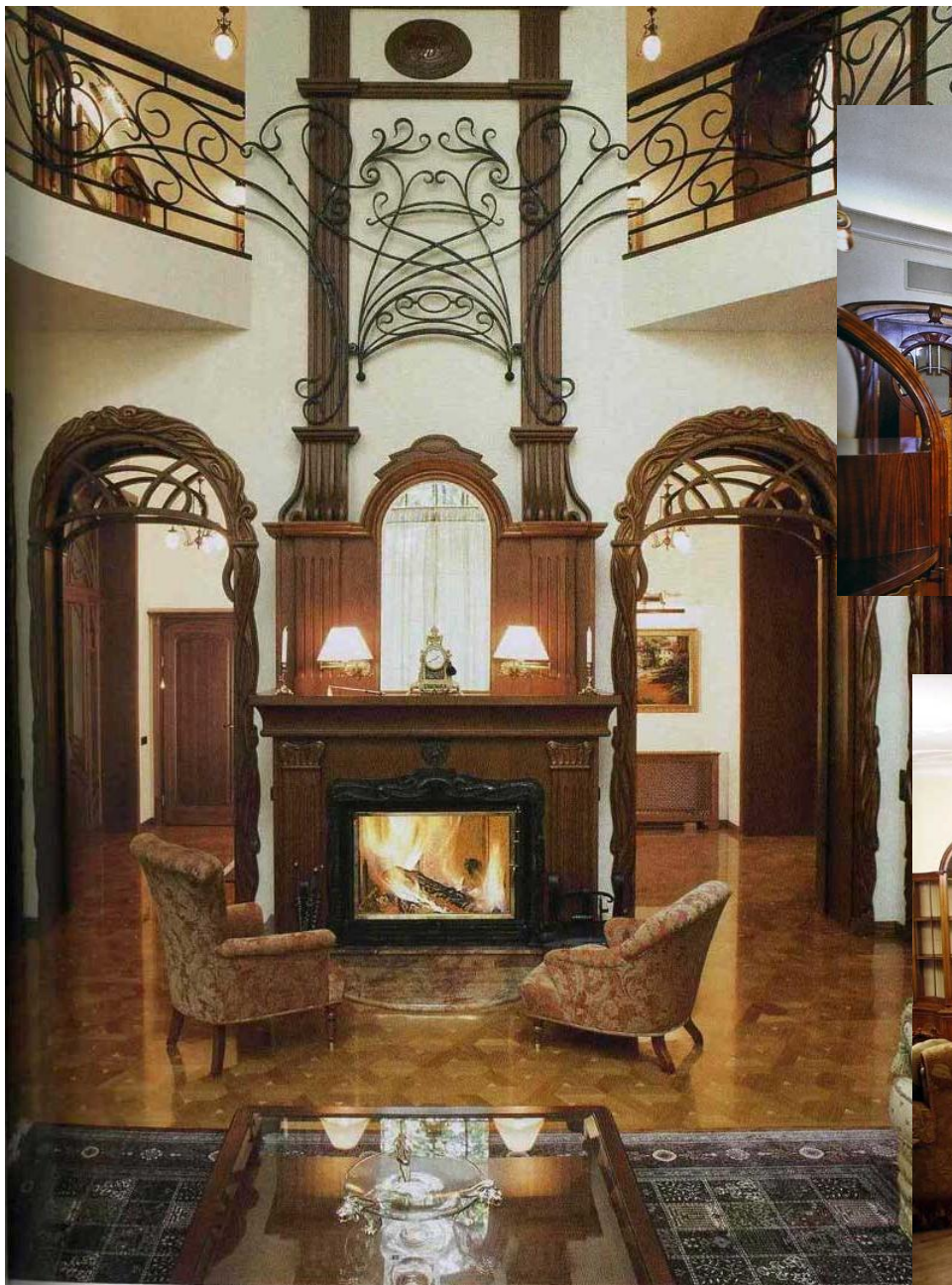


Ар-деко (art-deco)



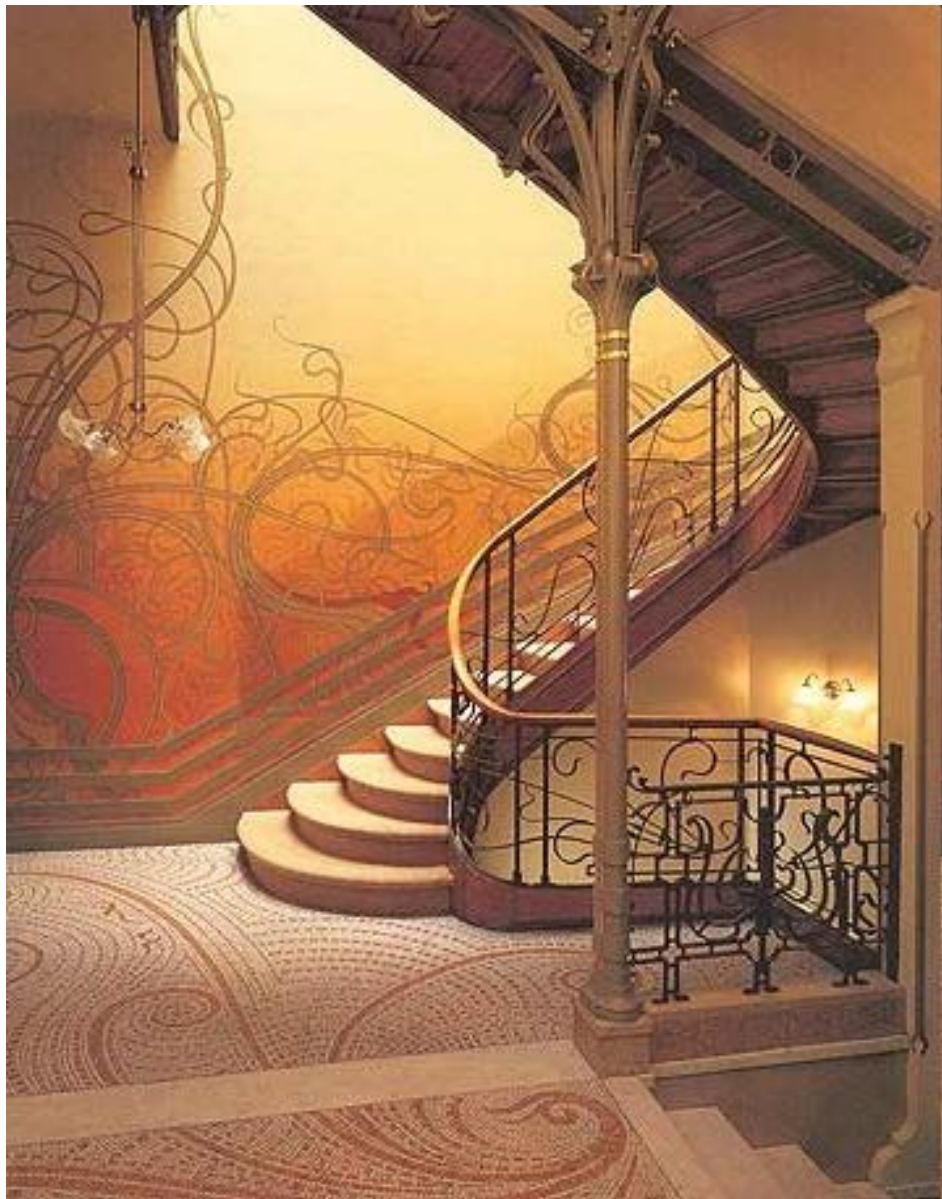
SALON.ru

Ар нуво
(модерн)



Ар-нуво





Ар-нуво

Неомодерн



Неомодерн



Модернизм



Минимализм





Эклектика



Индустриальный стиль



Хай-тек

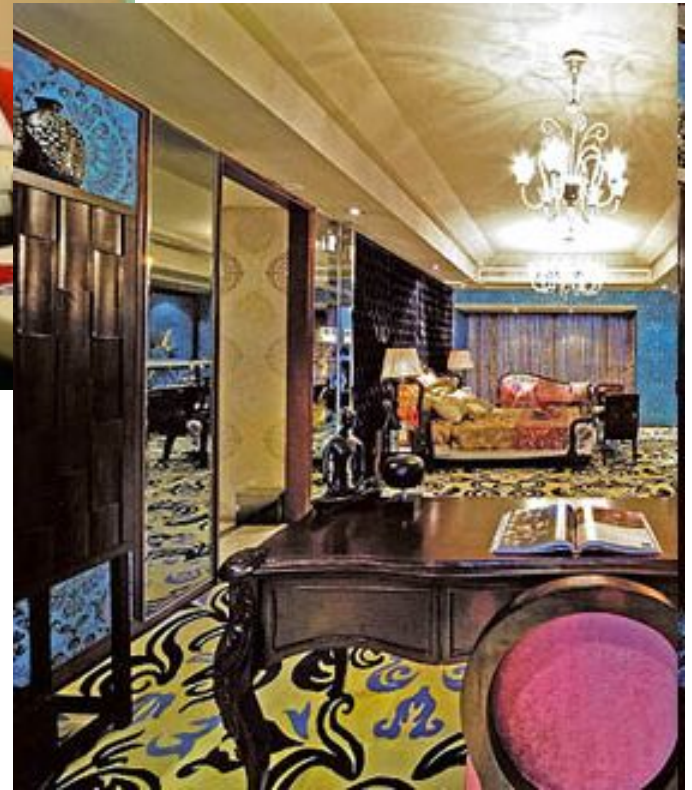


Хай-тек



Постмодернизм



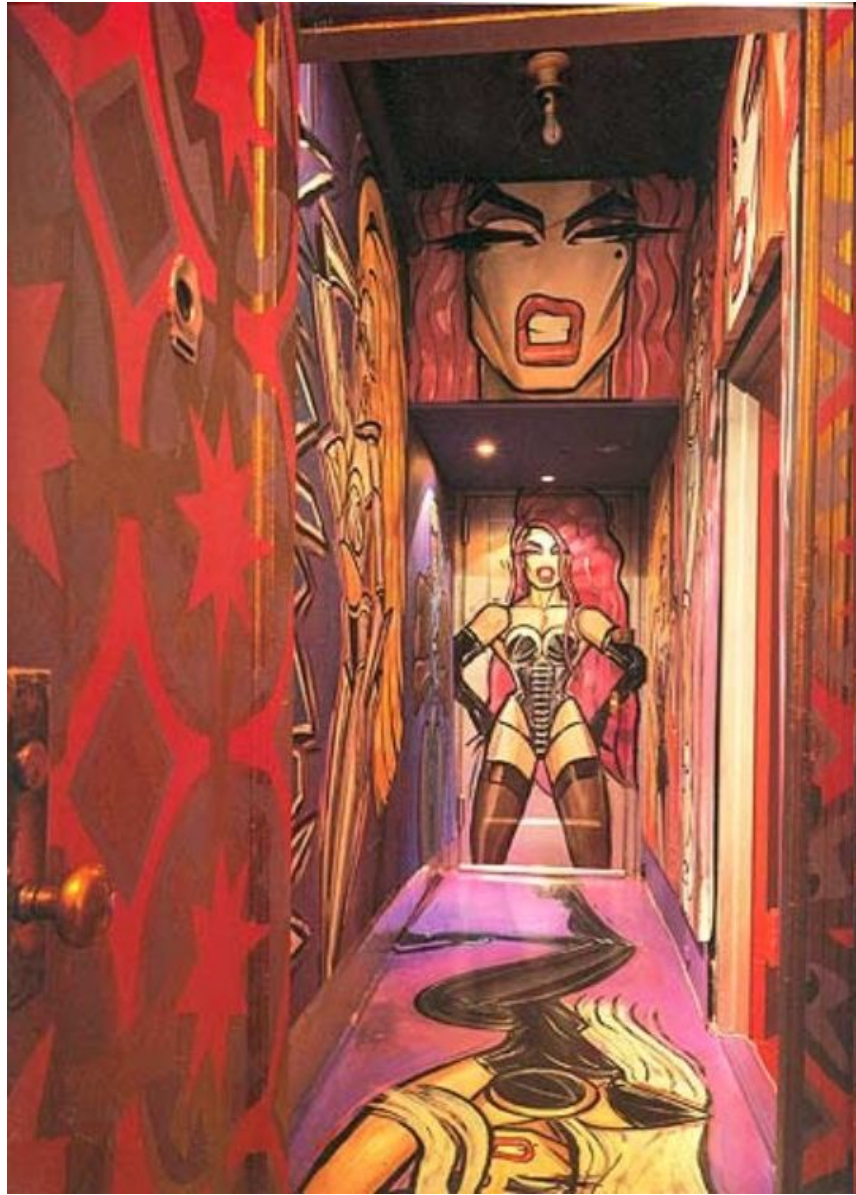


Китч



Термин китч или кич происходит от немецкого kitsch, который в свою очередь был образован либо от искаженного sketch (что в переводе с английского значит «эюда»), либо от verkitschen (с немецкого - «опошлять»). Само слово «китч» возникло на художественных базарах города Мюнхена в 60-70-х годах XIX века. Им обозначались дешевые, но зато быстро распродающиеся картины: копии известных произведений искусства и наброски ничем не выдающихся художников.





Китайский стиль



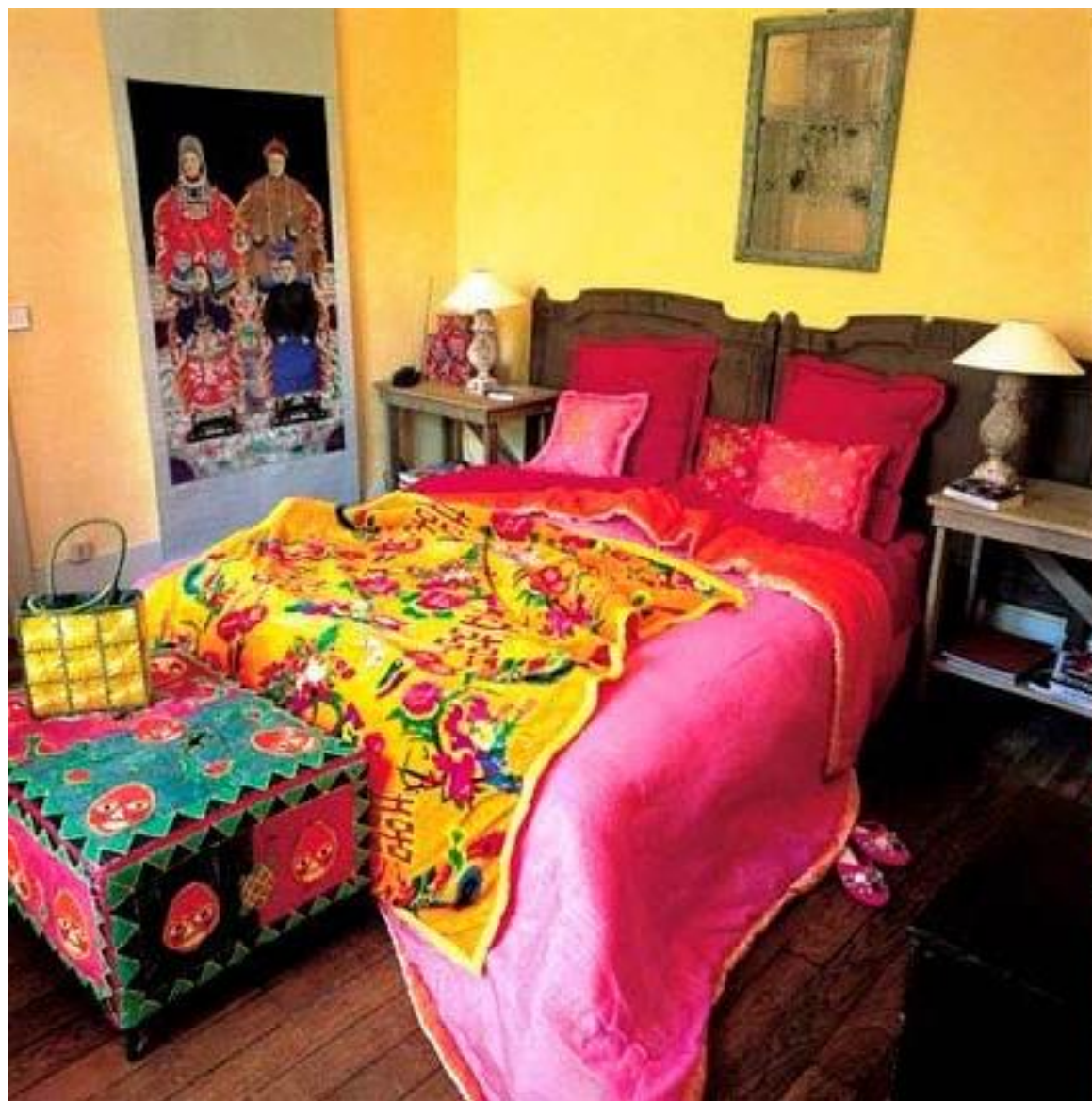


Японский стиль





Индийский стиль







Африканский стиль





Английский стиль









Средиземноморский стиль



Фен-шуй

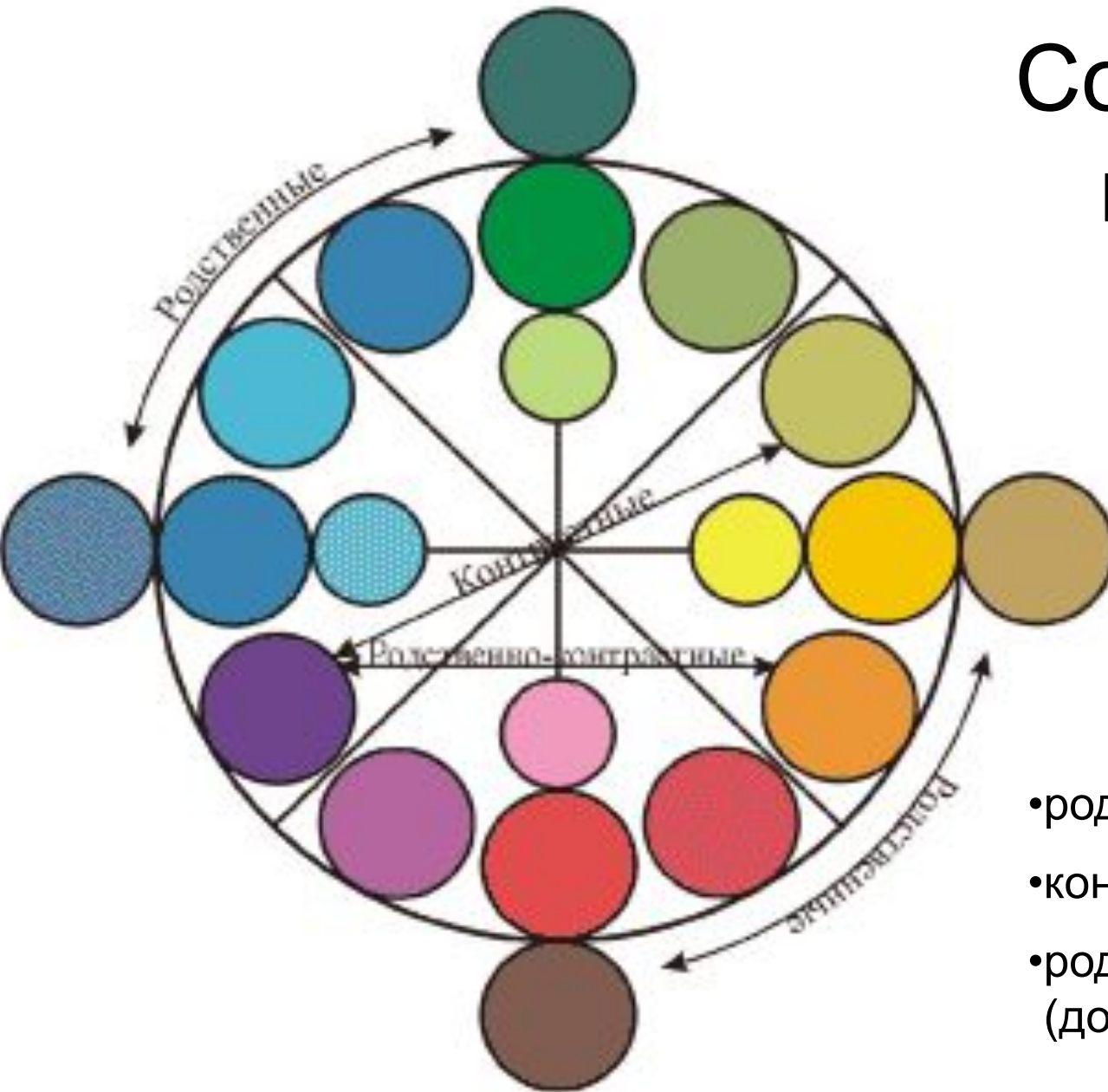


Цвет в интерьере



Цветовой круг

Сочетание ЦВЕТОВ



- родственные
- контрастные
- родственно-контрастные (дополнительные)



Красный

Самый возбуждающий, он вызывает эмоции позитивного ряда: общий подъем духа, приток энергии, радость, желание двигаться, танцевать, стремление к общению с людьми, к творчеству, улучшает аппетит.

Оттенки красного :алый, розовый, кармин, бордо, кардинал багровый, ализариновый (крап, краплак), малиновый, вишневый, фуксия, гранатовый, коралловый



Желтый

Желтый цвет — привлекательный, вызывает симпатию и положительные эмоции: веселье, душевную лёгкость, приятное чувство благополучия, счастья, освобождения, независимости, молодости; провоцирует смелость в делах и поступках.

Жёлтый цвет является ярким, стимулирующим цветом, он увеличивает концентрацию, улучшает память, организует, способствует корректному и быстрому принятию решений, помогает понять новые идеи и точки зрения других людей, цвет оптимизма.

Способствует к желанию открытости, свободы, подвижности, общительности

Спектральный цвет сравним с кадмием желтым светлым, лимонной, стронциановой. К более теплым и темным оттенкам относятся желтые охры, золотая и бронзовая краски.





Спектральный зеленый, а также цвет листьев и травы действует на нервную систему положительно: он успокаивает раздражение, снимает усталость, умиротворяет, бодрит, дает разрядку нервного напряжения. Каждый человек может почувствовать это, находясь в лесу, в саду, на лугу. Если зеленый становится теплее и темнее, превращаясь в болотный, табачный, торфяной — он воспринимается как цвет гниения, распада, и в этом качестве производит неприятное впечатление. Зелёный цвет является естественным природным цветом для людей. Поэтому он воспринимается как нейтральный, спокойный, не раздражающий. Дизайнеры, психотерапевты утверждают, что он «способствует жизни, росту, гармонии, объединяет людей с природой, помогает быть ближе друг к другу, даёт самоуважение, твёрдость, естественность, справедливость, развивает силу воли, постоянство





Синий успокаивает, помогает расслабиться, создает атмосферу безопасности и доверия: его рекомендуют для оформления учебных аудиторий, кабинетов. Характеристика: стремление к покою, гармонии с окружающими людьми и самим собой, к верности, к глубокомысленным рассуждениям

Оранжевый



Оранжевый цвет высвобождает эмоции, поднимает самооценку, способствует хорошему настроению, является отличным антидепрессантом.



Фиолетовый

Фиолетовый не столько оживляет, сколько вызывает беспокойство
Разбеленный фиолетовый называют сиреневым

Лиловый — это также оттенок фиолетового.

Все его светлые модификации оказывают облегчающее действие; ощутимо расширяются легкие, ритм дыхания замедляется.



Белый

Самый энергичный, он заряжает человека бодростью, побуждает к деятельности. Белый внушает представление о чистоте, о пустом пространстве; Белый цвет равномерно загружает все три цветоощущающие аппарата цветового зрения, поэтому он нивелирует эмоции и в результате успокаивает всякое возбуждение.

Черный



Черный, подобно белому, успокаивает психическую деятельность, усыпляет и снимает напряжение.

Но если белый радует, то черный внушает печаль и депрессию. В белом — активность, в черном — пассивность. Эти два цвета неразлучны. В природе они сменяют друг друга или сосуществуют, в сознании человека сопровождают непрерывную смену раздражения и торможения.

Серый



Этим словом называют множество смесей из белого и черного: следует различать по крайней мере три оттенка серого: светлый, средний и темный. Психологическое воздействие их различно. Светло-серый близок к белому и почти аналогичен ему по возбуждаемым эмоциям. Темно-серый близок к черному и соответственно похож на него по воздействию на психику.

Серый может быть хорош на благородных фактурах (шелк, атлас, бархат, мех), на мраморе и драгоценных камнях. В городской среде, с большими серыми фасадами, тротуарами и пасмурным небом этот цвет действует подавляюще и угнетающе.

Коричневый



Коричневый, подобно серому, успокаивающий, тормозящий возбуждение, дающий отдых глазу и усталым нервам, но, в отличие от черного, он не полностью поглощает всё цветное: в этом цвете сохраняется явственное присутствие какого-либо хроматического цвета — теплого или холодного. Поэтому он даже в больших количествах не заставляет человека испытывать цветовой голод, — он деликатно радуется глаз, не раздражая и не утомляя своей яркостью. В интерьере этот цвет внушает представление о прочности, уюте, добротности вещей, каковые свойства переносятся на дом в целом — вместе с его обитателями.

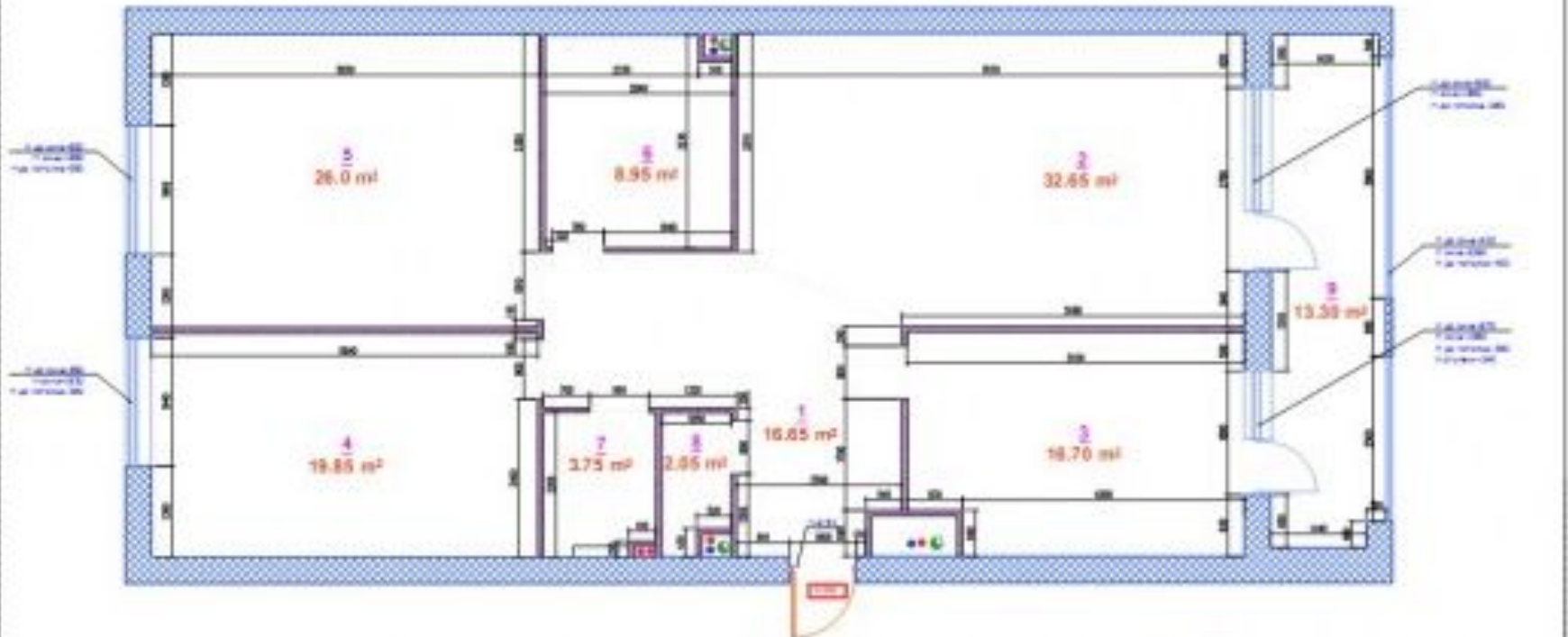
Он-лайн ресурсы для подбора ЦВЕТОВЫХ СОЧЕТАНИЙ

- <http://kuler.adobe.com/#>
- <http://www.colourlovers.com/>
- <http://colorschemedesigner.com/>
- <http://www.colorblender.com/>
- <http://www.aviary.com/tools/toucan>
- <http://www.colormunki.com/>
- <http://www.colormunki.com/>

Этапы выполнения эскизного проекта интерьера

- обмерный чертеж (эскиз А-4)
- варианты планировочных решений (скетчи, эскизы в цвете А-4)
- план пола
- план потолка
- развертки стен
- комплексный эскизный проект (формат А-1)
- перспективы помещений, выполненные на компьютере (формат А-3, 2 вида)

Этап 1 Обмерный чертеж



ЭКОЛОГИЧЕСКОЕ ПОДЕЛЕНИЕ

№ п/п	Назначение	Площадь, кв.м
1.	Телеузел/каб.	18,85
2.	Телеузел/каб.	32,65
3.	Телеузел/каб.	19,70
4.	Телеузел/каб.	19,85
5.	Телеузел/каб.	13,59
6.	Телеузел/каб.	8,95
7.	Телеузел/каб.	3,75
8.	Телеузел/каб.	2,95
9.	Лестница	1,05

Итого - 189,90 м²

КОДЫЕ СООБНОВИНИИ

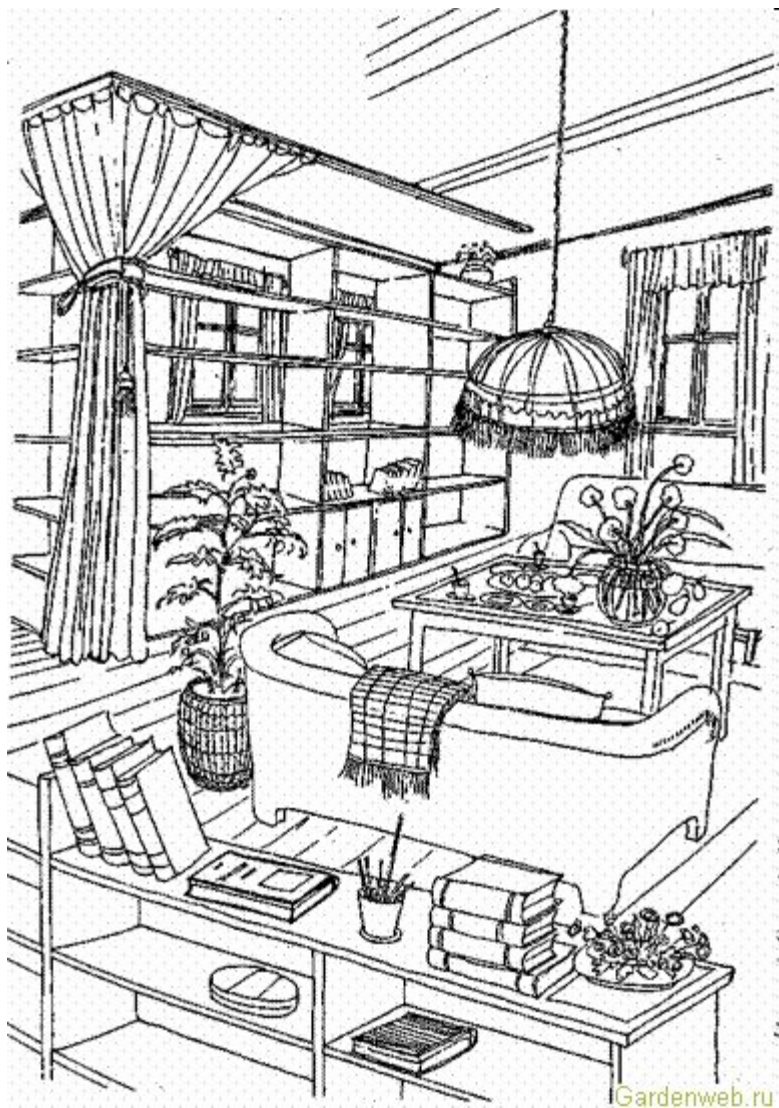
2019-01-01	19100-001-10
	Стены наружные кирпичные
	100% бетонные конструкции

Примечания:

- Все размеры указаны в миллиметрах
- В масштабе 1:500 приняты следующие условные обозначения:
- Расстояние между осями параллельно П - 3000

Составитель: _____

№. д.п.	№. д.п.	№. д.п.	№. д.п.	№. д.п.



Этап 2

Эскиз интерьера в карандаше

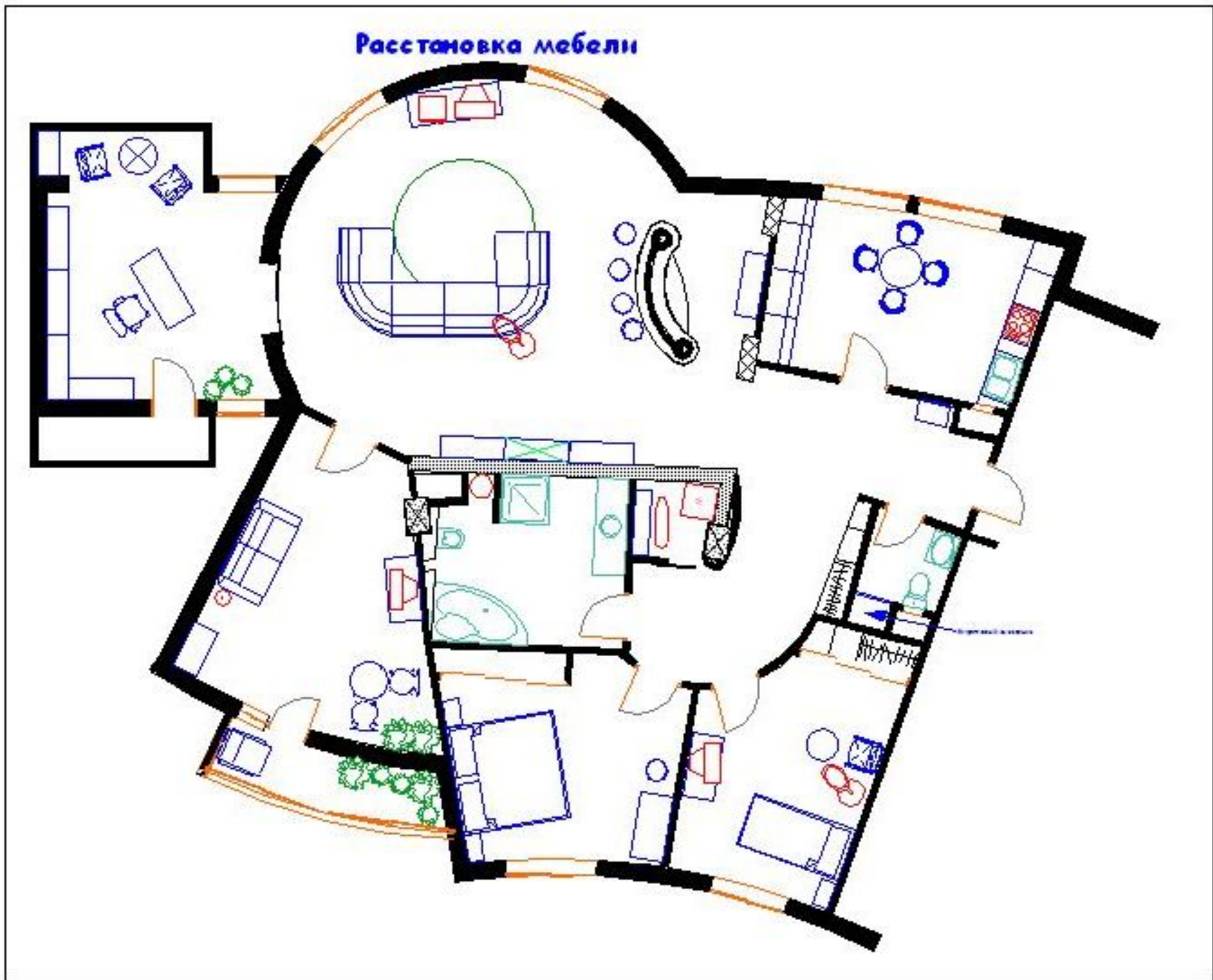
Варианты планировочных
решений

Этап 3 План пола (с расстановкой мебели)





Расстановка мебели





Үзет I



Үзет II



Үзет III



Мақулаб 1:10

Үзет

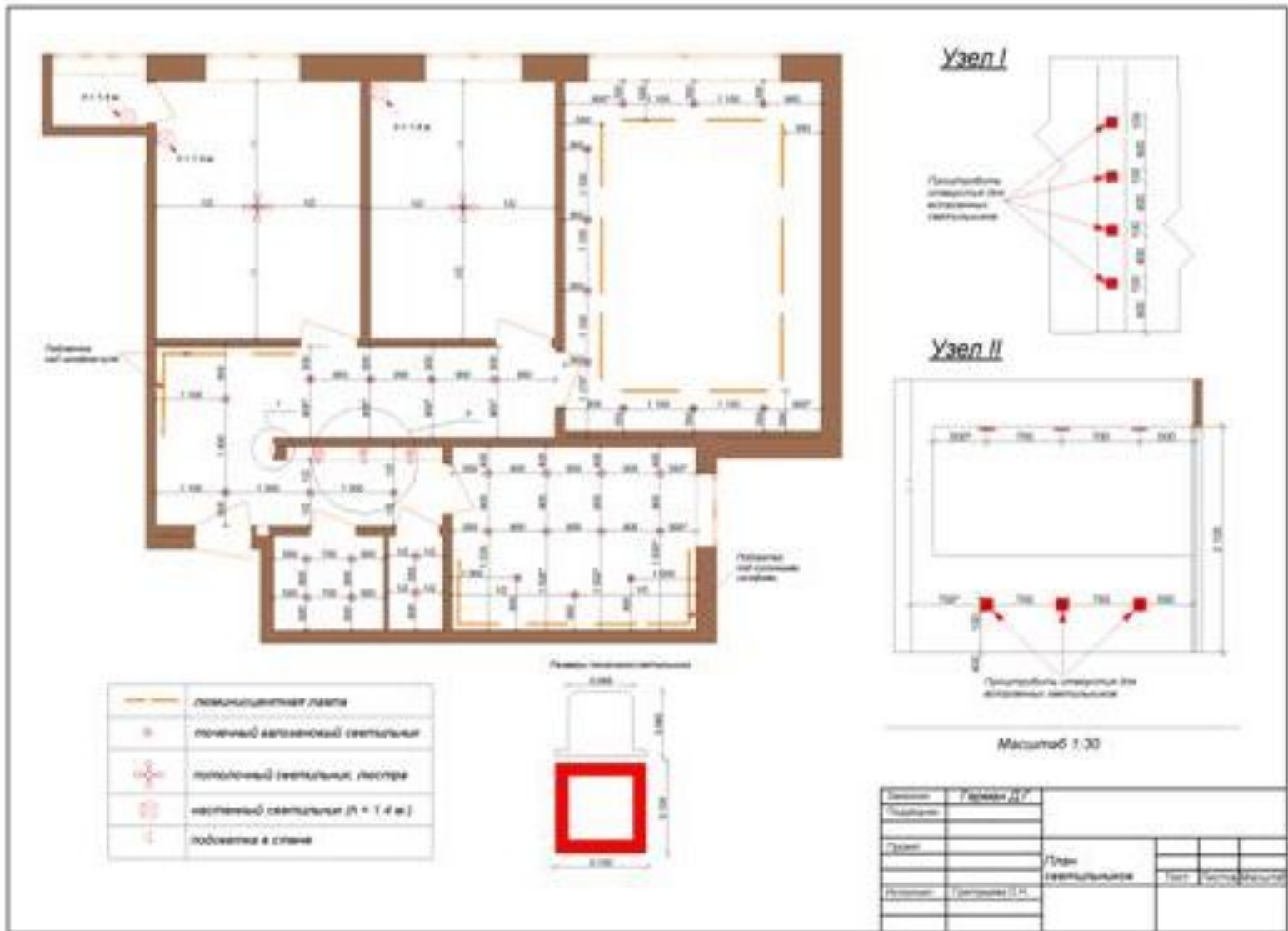
Үзет I	Киргизия ИБУда 1/2 дотор резаны	3 см
Үзет II	Киргизия ИБУда 3/2 дотор резаны	4 см
Үзет III	Киргизия ИБУда 3/2 дотор резаны	6 см

1	көпөлөк	12,6 м ²
2	көпөлөк	11,34 м ²
3	жашын (зуб сөзгөңү)	21,55 м ²
4	Киргизия ИБУда 1/2 дотор резаны Киргизия ИБУда 3/2 дотор резаны	19 см 12 см
5	Киргизия ИБУда 3/2 дотор резаны	30 см
6	Киргизия ИБУда 3/2 дотор резаны	19 см
7	жашын (зуб сөзгөңү)	11,3 м ²
7.1	Киргизия ИБУда 3/2 дотор резаны	24 см
8	дүңкөрүм	1,23 м ²

Түзөткөн	Түзөткөн 2/1			
Түзөткөн				
Түзөткөн				
		Түзөткөн		1/2
			Түзөткөн	Түзөткөн



Этап 5 План потолка



Этап 6 План размещения осветительных приборов, привязка выпусков освещения, план выключателей с указанием включения групп светильников



Этап 7 Комплексный эскизный проект (план пола, развертки стен, аннотация)



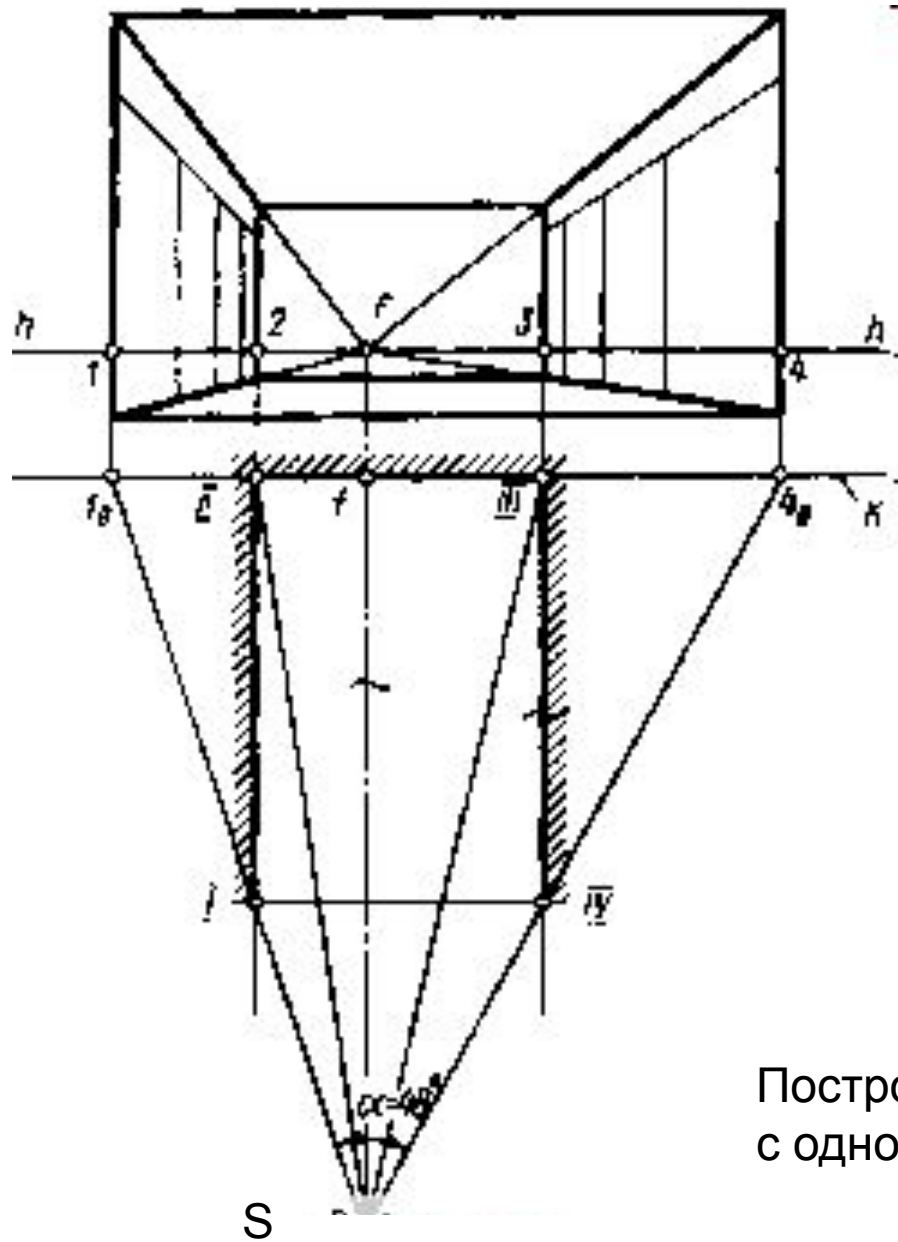
Этап 8 Перспектива интерьера





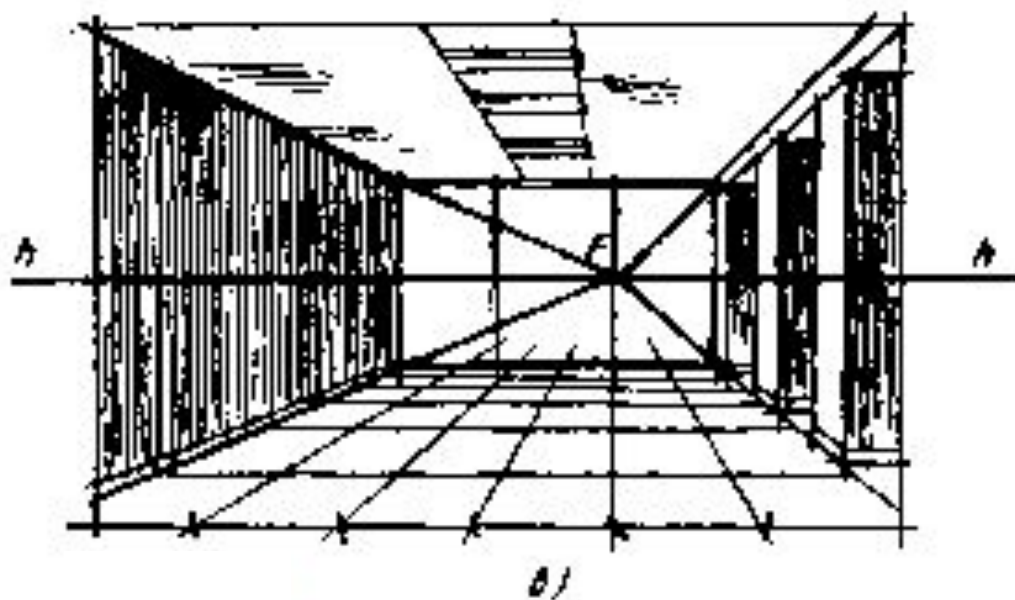
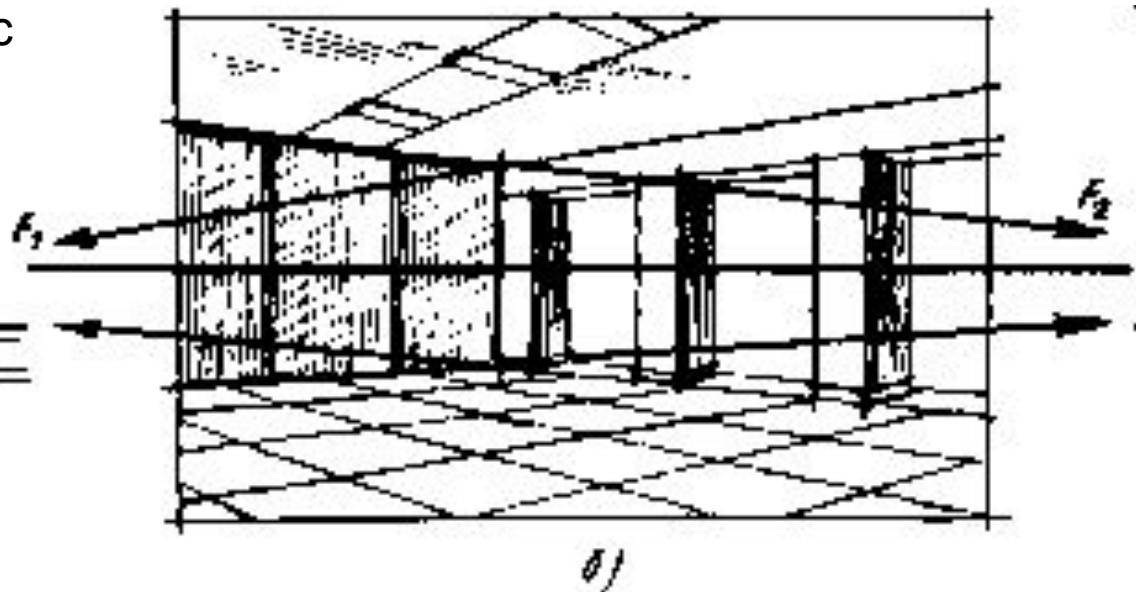
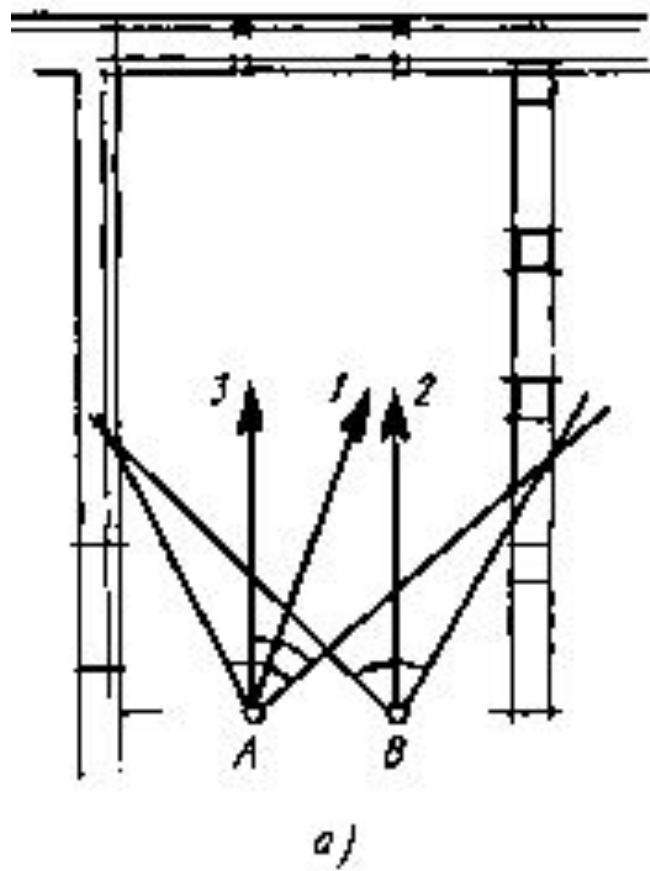
Задания для выполнения темы

1. Выполнить сбор информационного материала, обмер помещения и эскизы в цвете - формат А-4;
2. Выполнить план пола (потолка - если необходимо) А-4
3. Выполнить комплексный проект оформления интерьера (формат А-1)
4. Выполнить перспективу интерьера (формат А-3)
5. Написать аннотацию к проекту

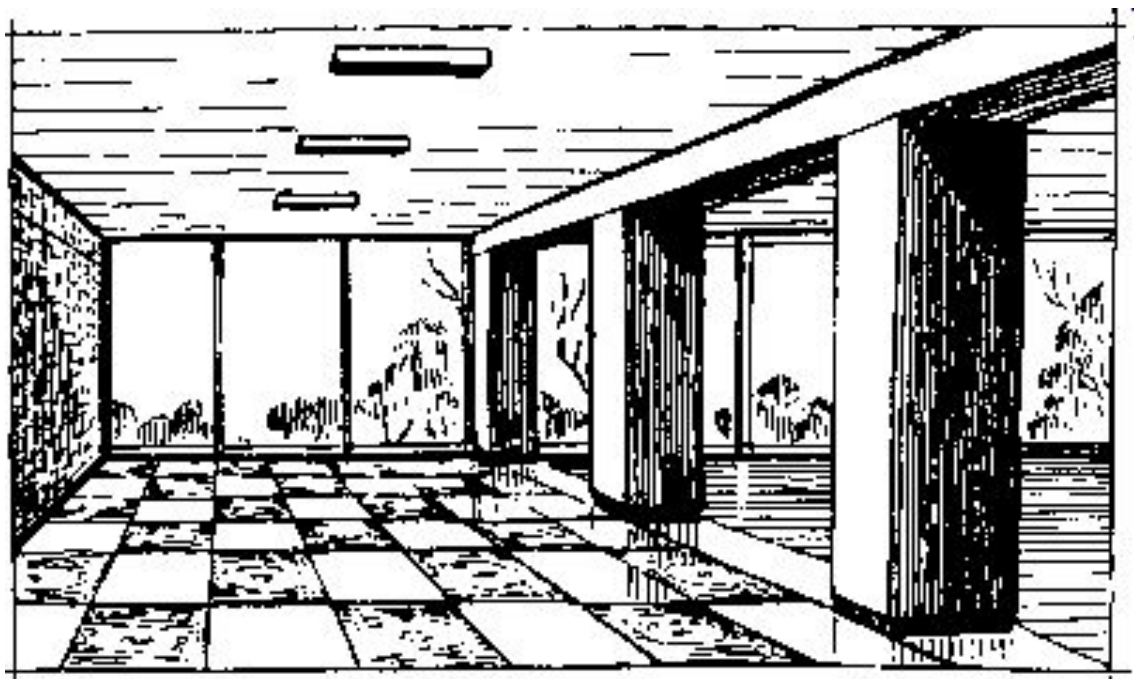
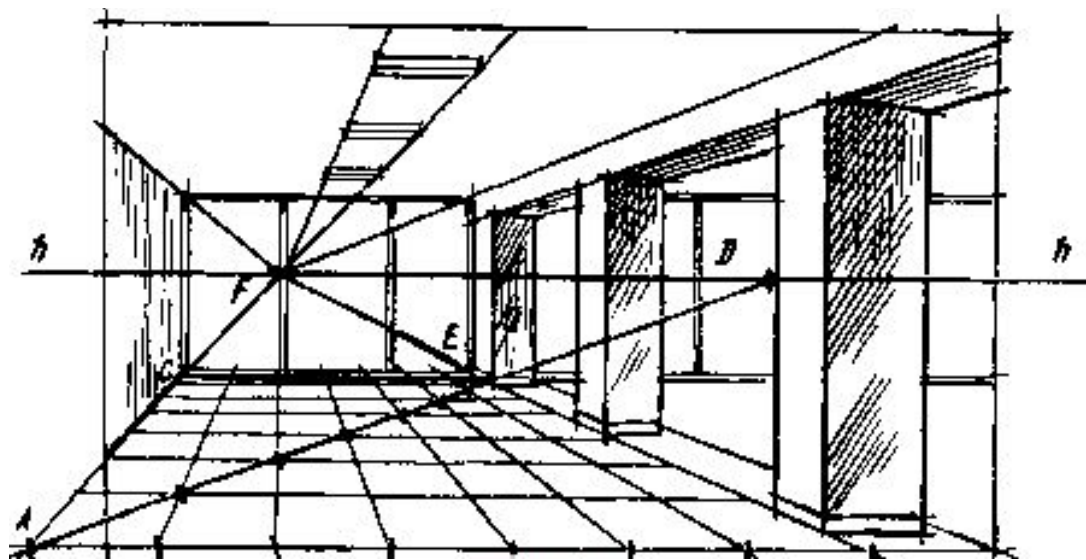


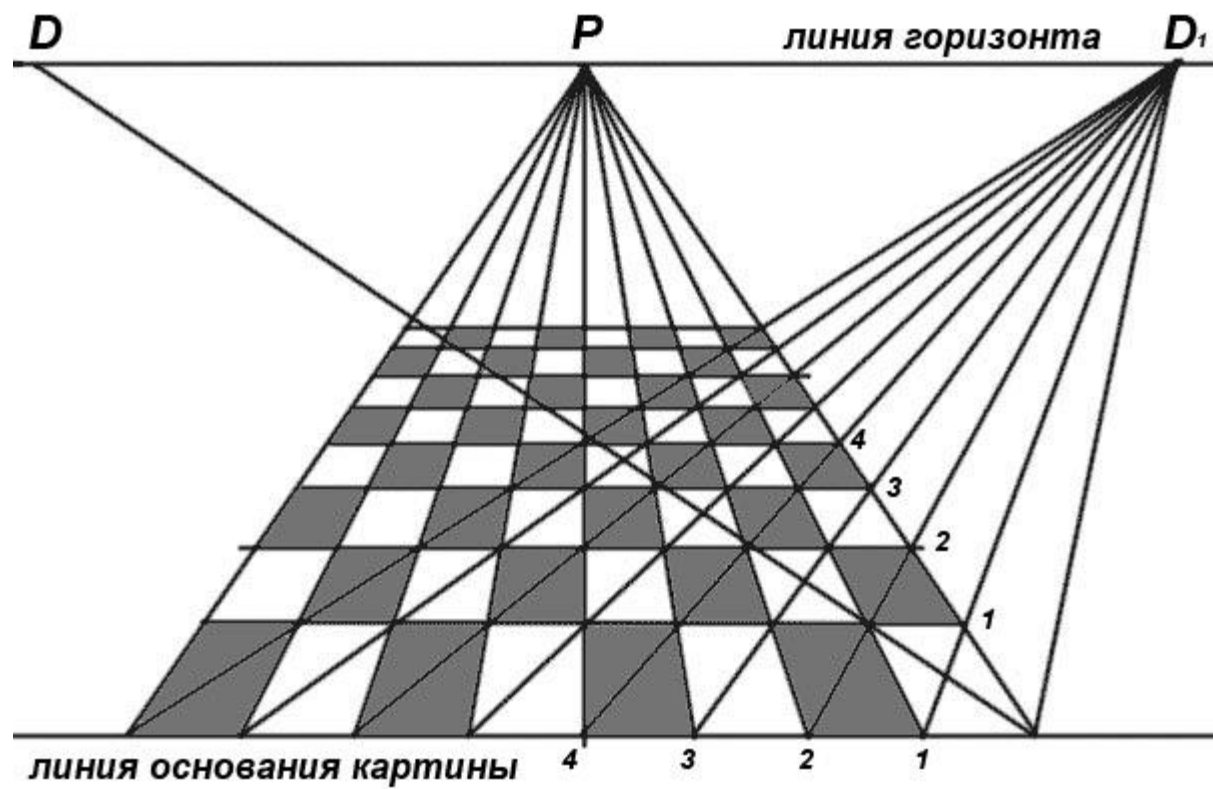
Построение перспективы с одной точкой схода

Построение перспективы с двумя точками схода

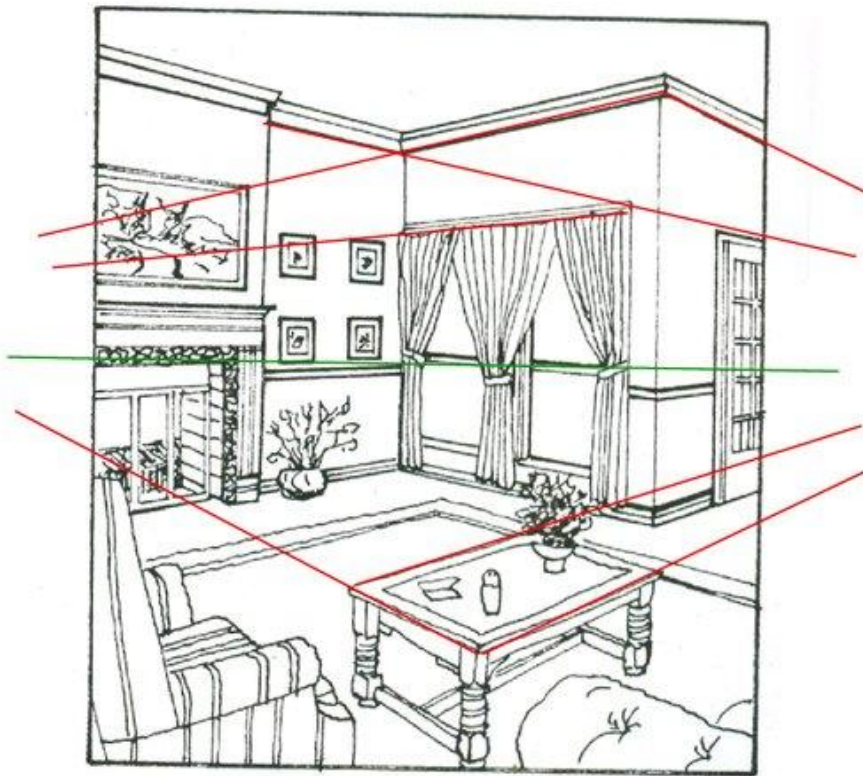


Построение перспективы с одной точкой схода

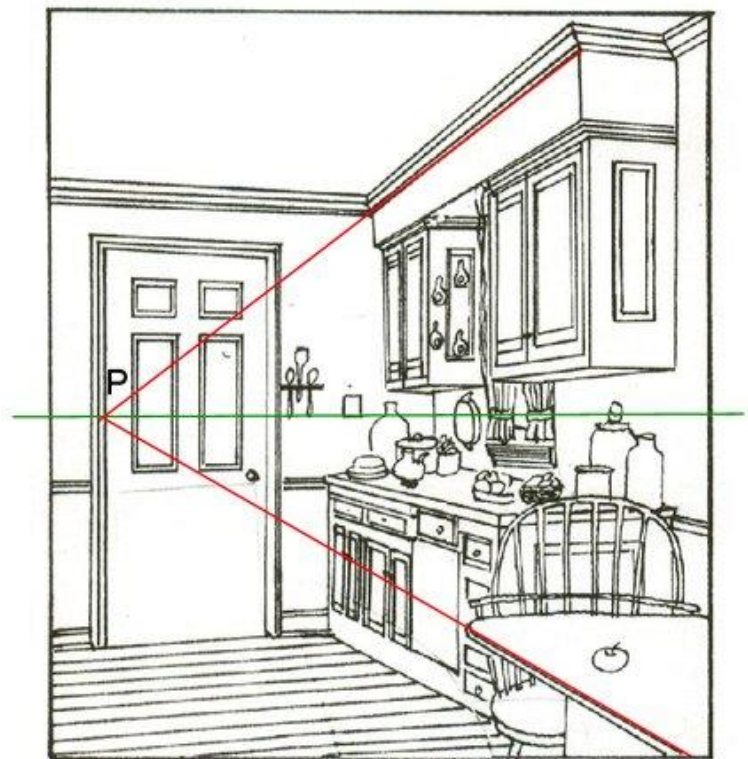




Фронтальная и угловая перспективы интерьера



В угловой перспективе используют две точки схода.



У фронтальной перспективы применяется одна точка схода.

Масштаб на чертежах
разверток стен и плана

!!! Все планы и развертки выполняются в необходимом масштабе с его указанием

Стандарт (ГОСТ 2.302-68) устанавливает:

-масштаб натуральной величины - 1:1

-масштабы уменьшения - 1:2; 1:2,5; 1:4; 1:5;
1:10; 1:15; 1:20; 1:25; 1:40; 1:50; 1:75; 1:100;
1:200; 1:400; 1:500; 1:800; 1:1000.

- масштабы увеличения - 2:1; 2,5:1; 4:1; 5:1;
10:1; 20:1; 40:1; 50:1; 100:1.

При проектировании генеральных планов крупных объектов применяют масштабы 1:2000; 1:5000; 1:10 000; 1:20 000; 1:25 000; 1:50 000.

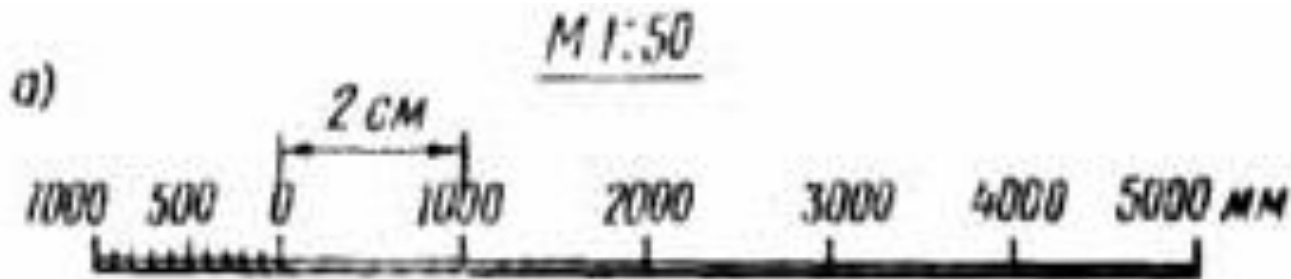
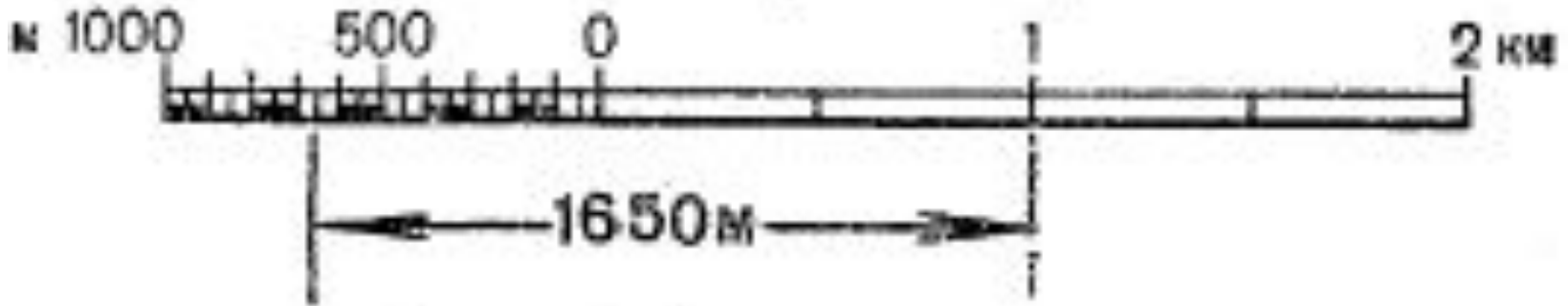
Если чертеж выполнен в одном масштабе, то его значения указывают в предназначенной для этого графе основной надписи чертежа (угловом штампе) по типу 1:1; 1:2; 1:100 и т. д. Если же какое-либо изображение на чертеже выполнено в масштабе, отличающемся от указанного в основной надписи, то под соответствующим наименованием изображения указывают масштаб по типу М 1:1; М 1:2 и т. д.

Пользуясь числовым масштабом при выполнении чертежей, приходится производить вычисления для определения размеров отрезков линий, наносимых на чертеже. Например, при длине изображаемого предмета 4000 мм и числовом масштабе 1:50 для определения длины отрезка на чертеже нужно 4000 мм разделить на 50 (степень уменьшения) и полученную величину (80 мм) отложить на чертеже. Необходимо помнить, что на чертеже следует указывать числами действительные размеры изображаемого предмета, а не размеры, получающиеся на чертеже.

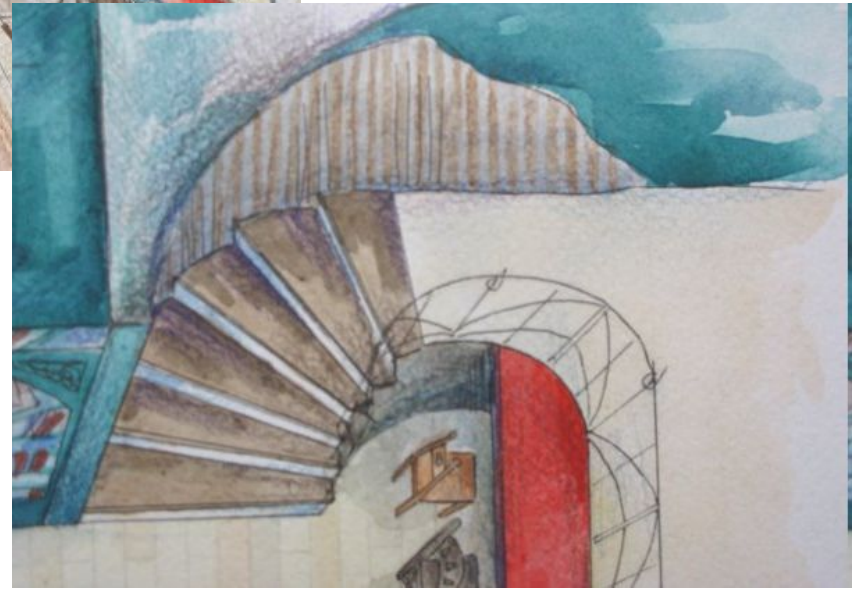
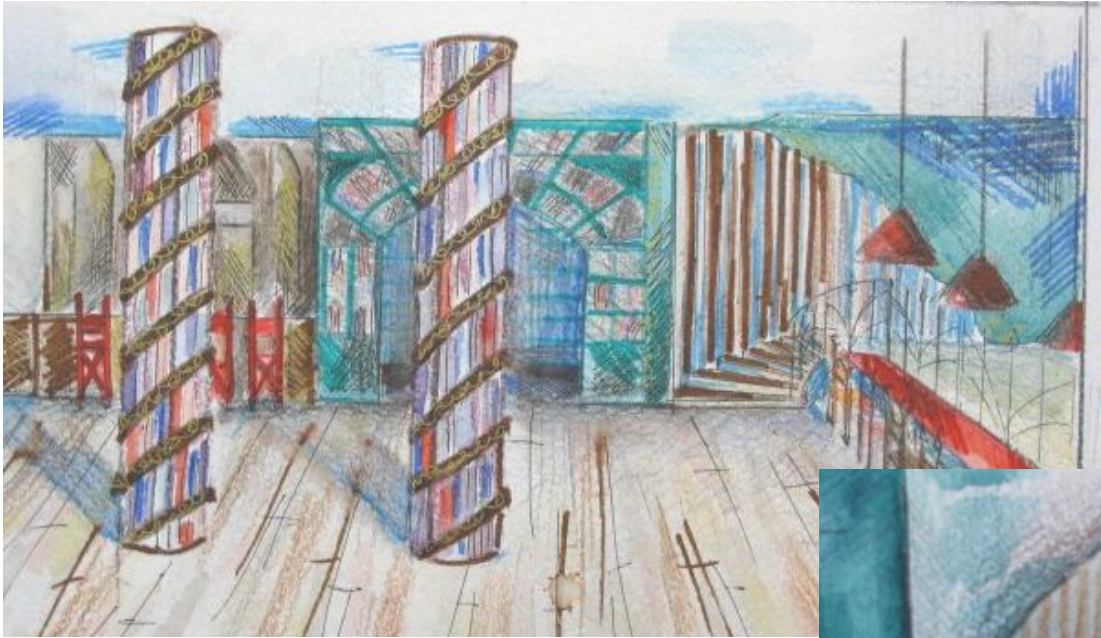
Линейный масштаб — это мерная линейка на чертеже (плане, карте, изображении механизма, детали и т.д.), при помощи которой можно, не прибегая к вычислениям, измерить любую линейную величину.

1:50 000

в 1 сантиметре 500 метров



Примеры работ



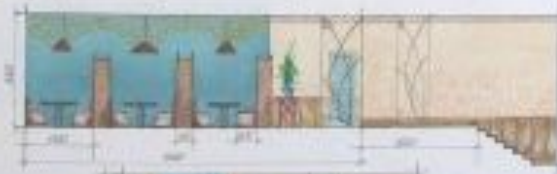
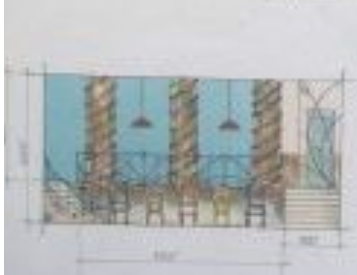
Библиотечно кафе



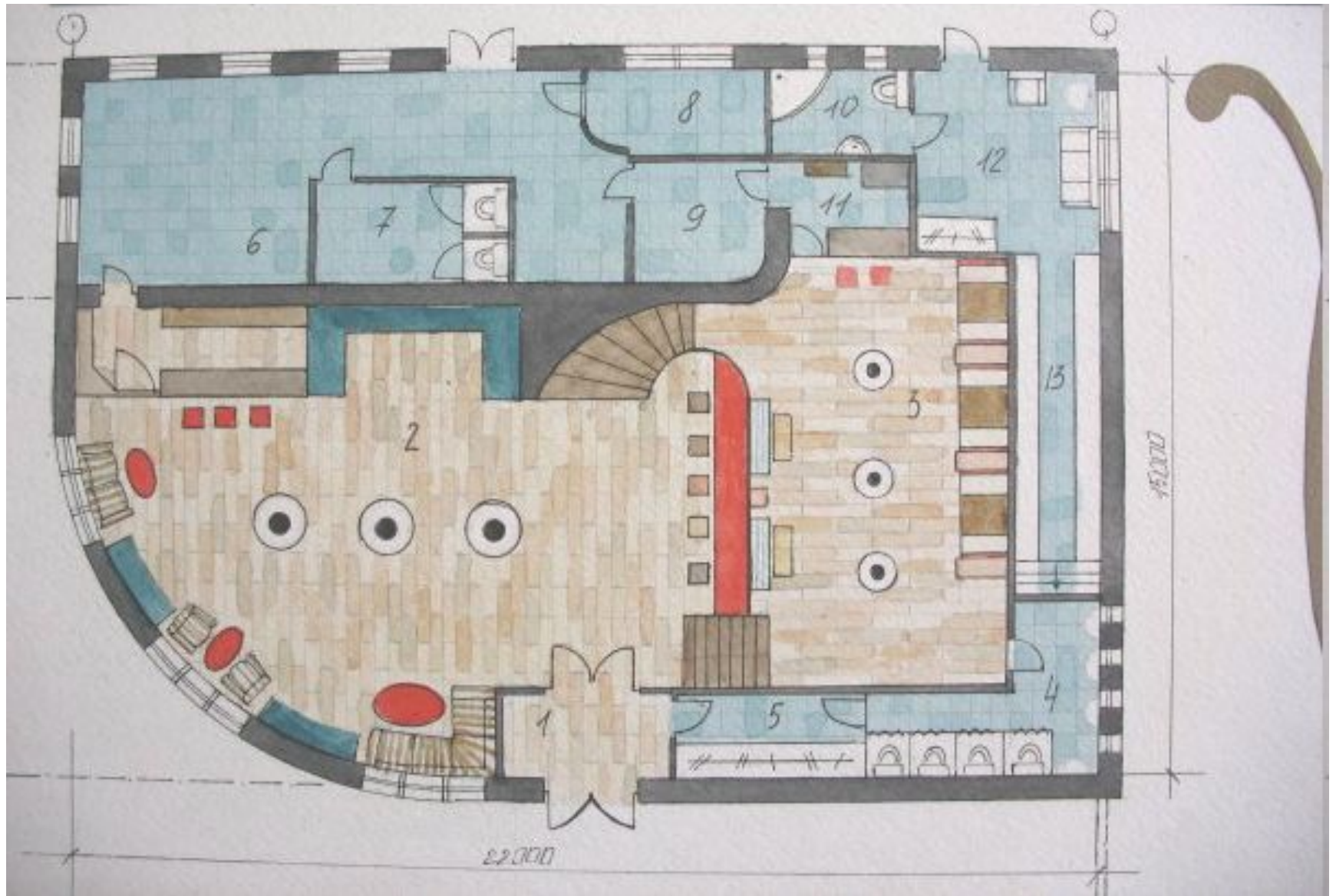
ЗАДЪЛЖЕНИЯ

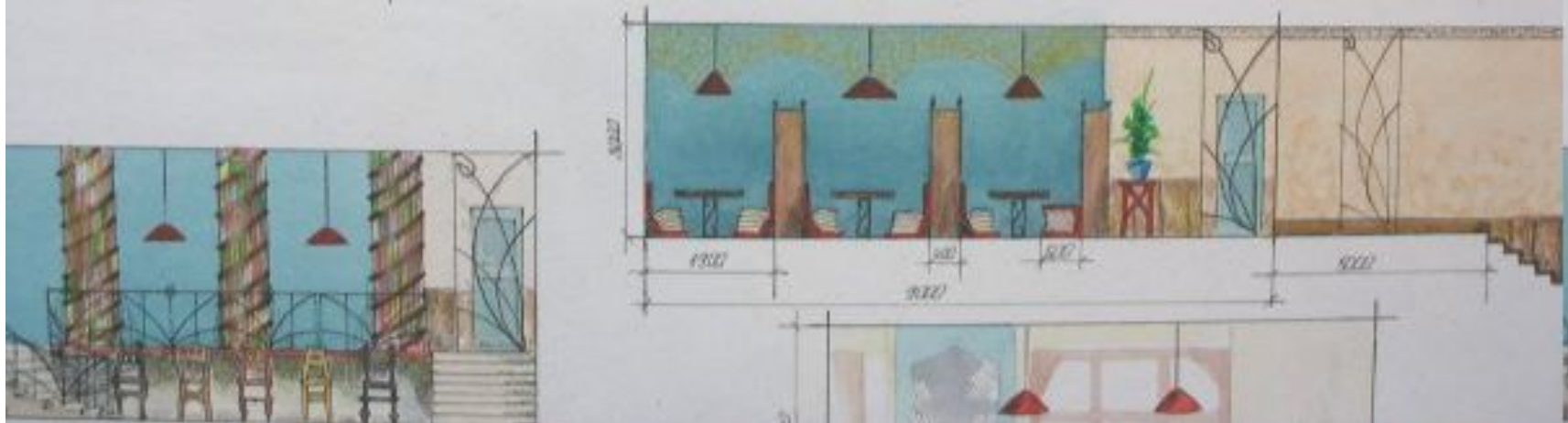
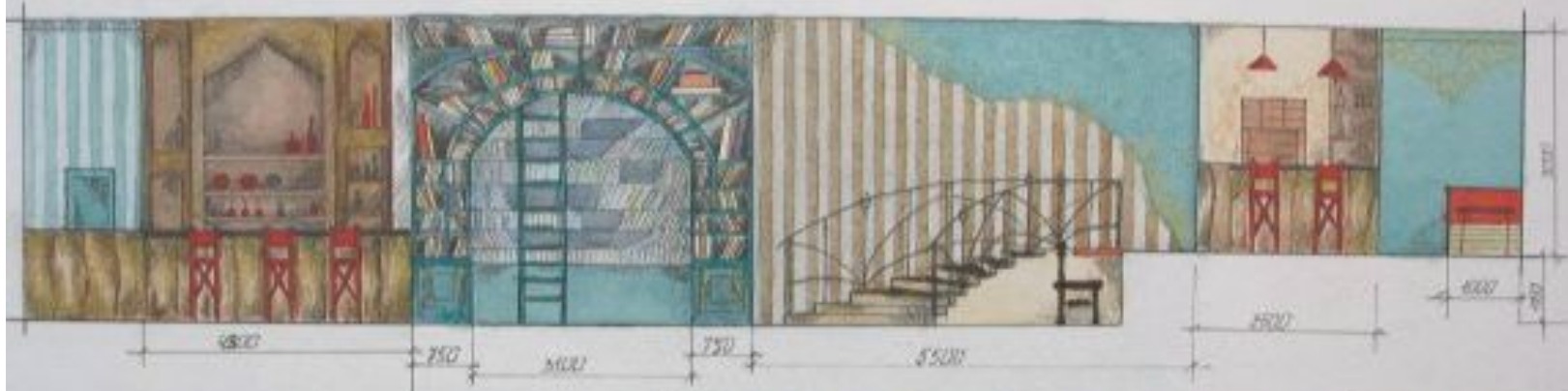
1. ПАРКИНГ	20.00
2. ТЕЛЕФОН	10.00
3. МАТЕРИАЛ	15.00
4. ЕЛЕКТРИКА	10.00
5. ТЕПЛОТА	10.00
6. ВОДИ	10.00
7. ДЪР	10.00
8. ПОСРЕДНИК	10.00
9. ДРУГО	10.00

Позорна стъ. № 11



Проект: 2011 г.
 Автор: Д-р Д-р Д-р
 Изпълнение: Д-р Д-р Д-р



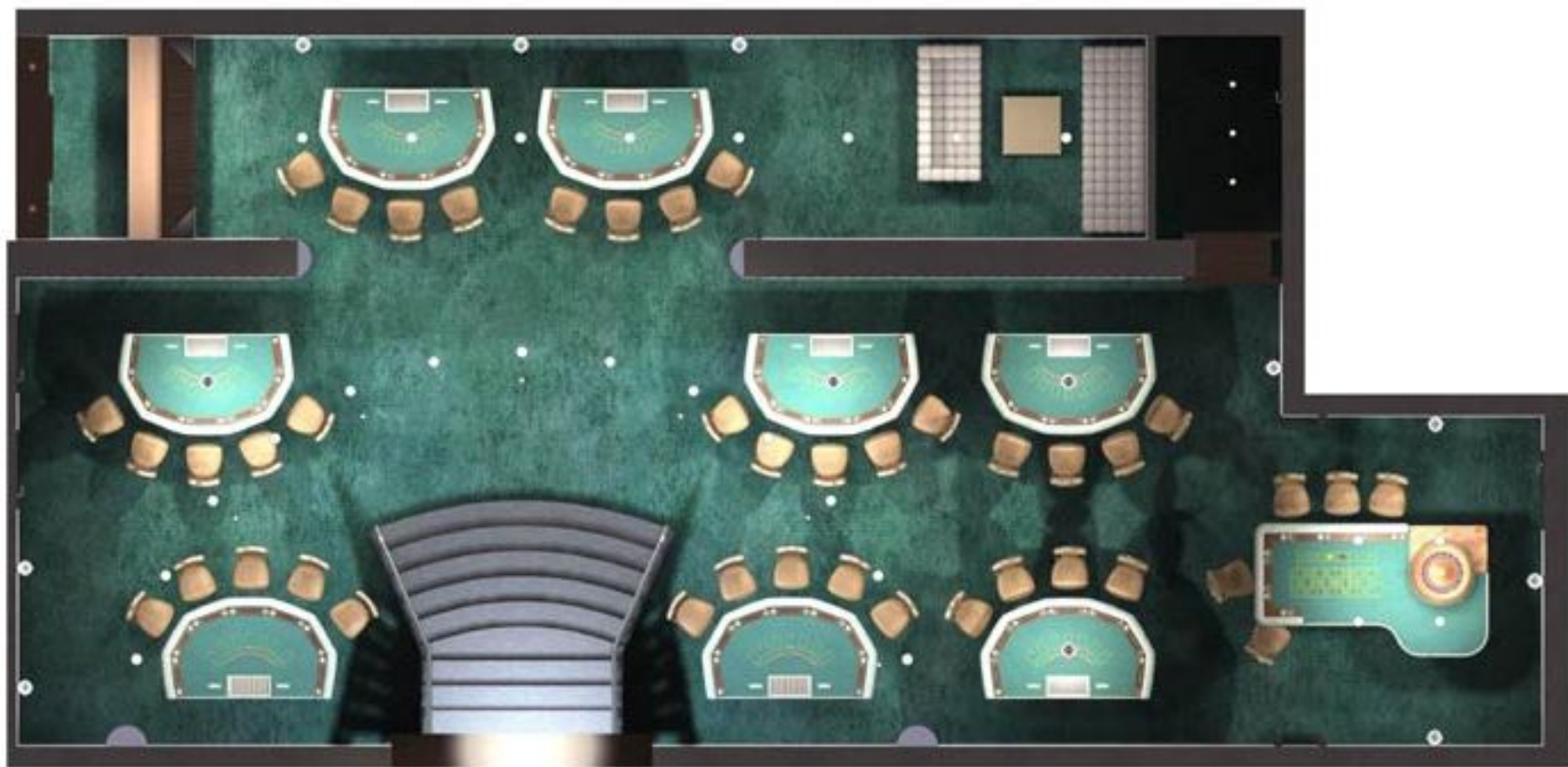


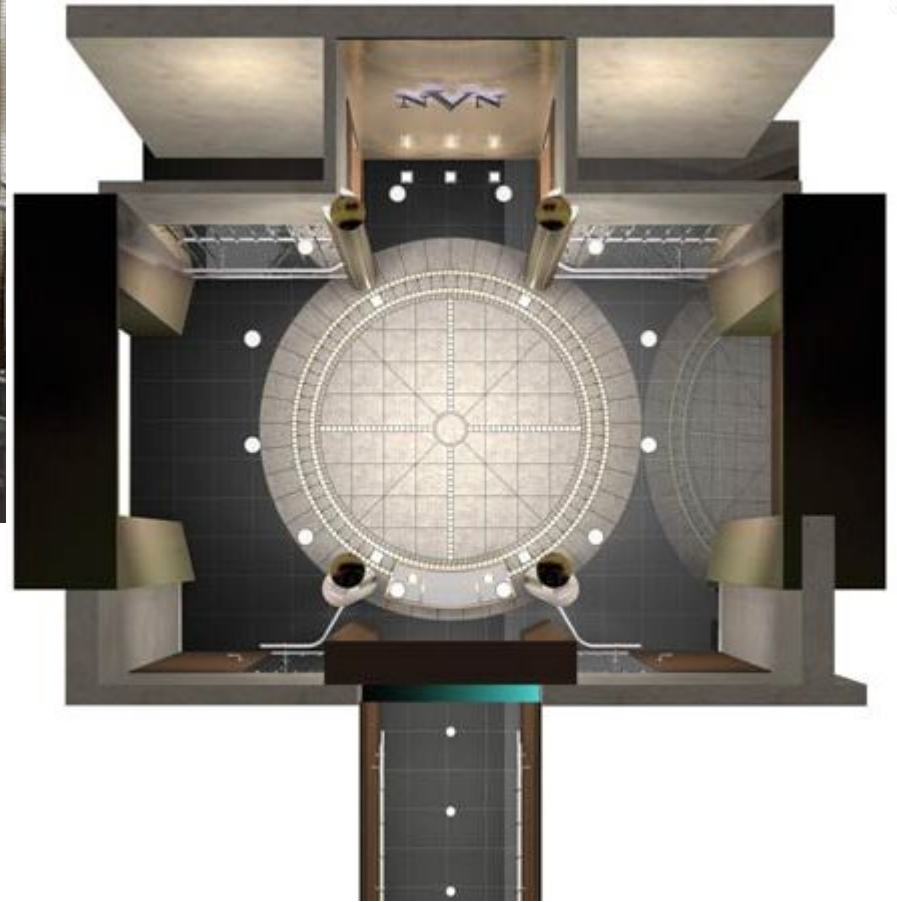


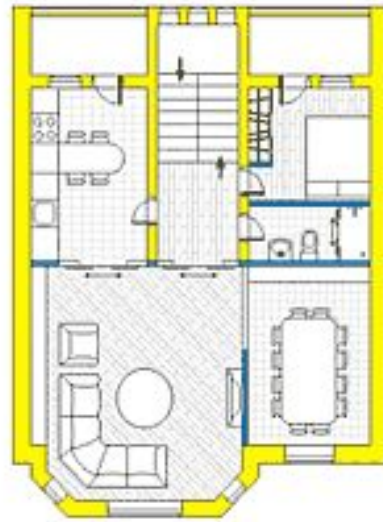
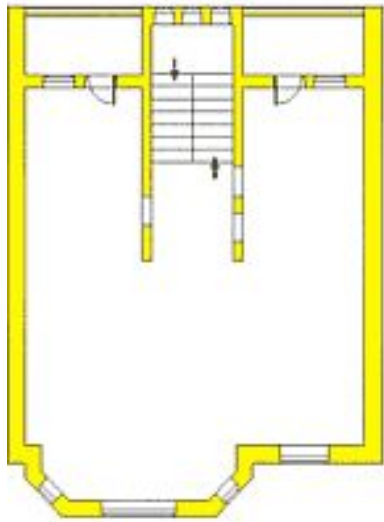




Проект интерьера казино















Компьютерные приложения для визуализации и проектирования интерьеров

- ArchiCAD 11+ 3dmax+Vray for c4d
- Cinema 4D
- Vray for c4d
- ScetchUp 6
- 3dmax
- 3D Home Architect Home Design Deluxe v 6.0
- VisiCon
- FloorPlan 3D 8
- ArCon Home (Визуальная Архитектура)