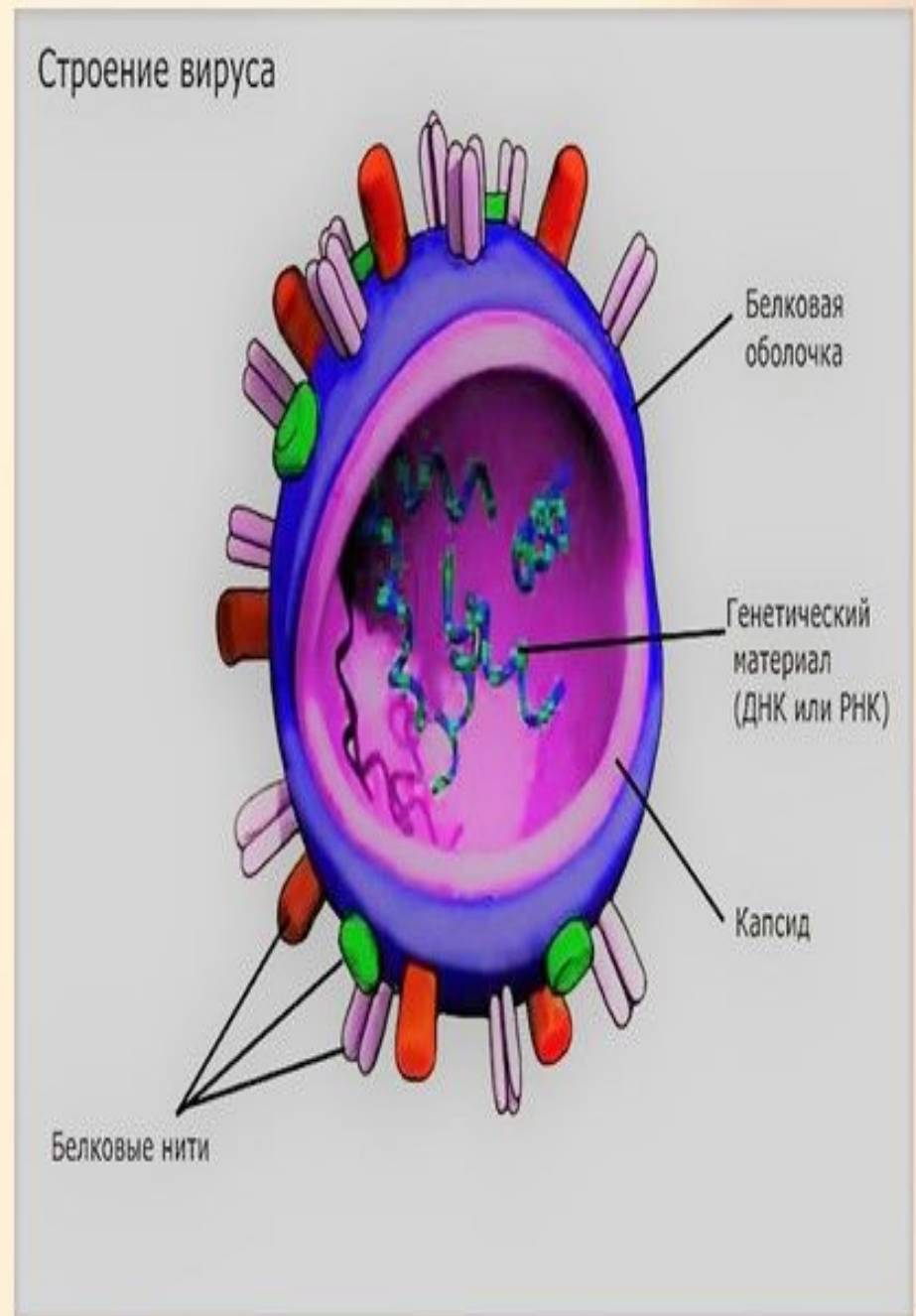


A close-up photograph of several pink cherry blossoms. The flowers are in various stages of bloom, with some fully open and others as buds. The petals are a soft, pale pink, and the stamens are a vibrant yellow. The background is a warm, out-of-focus gradient of pink and orange, suggesting a bright, sunny day. The overall mood is delicate and beautiful.

Вирусные заболевания.  
Профилактика.

- Что такое вирусы? Вирус (лат. Вирус – яд) – неклеточная форма жизни, способная проникать в живую клетку и размножаться только внутри ее. Вирусы являются внутриклеточными паразитами и поражают растения, животных, бактерий и человека. Вирусы имеют очень маленькие размеры и увидеть их можно, только с помощью электронного микроскопа.
- Как устроены вирусы? Вирионы наиболее простых вирусов состоят из нуклеиновой кислоты и белковой оболочки (капсид, от лат capsa – футляр)

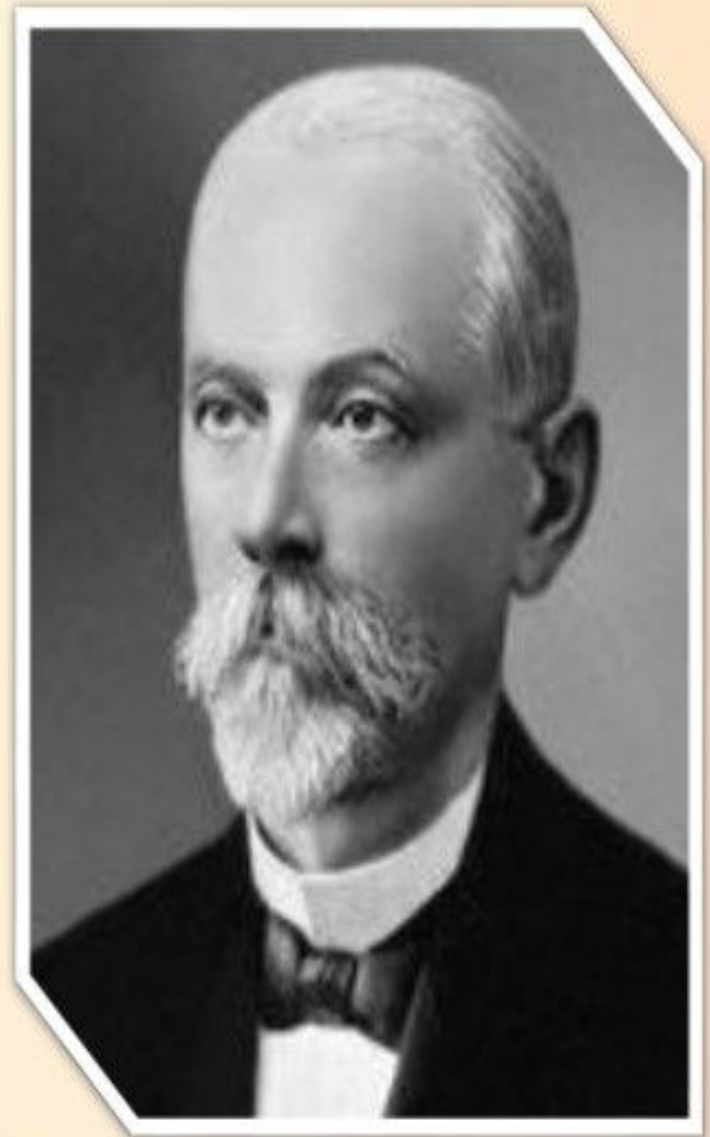




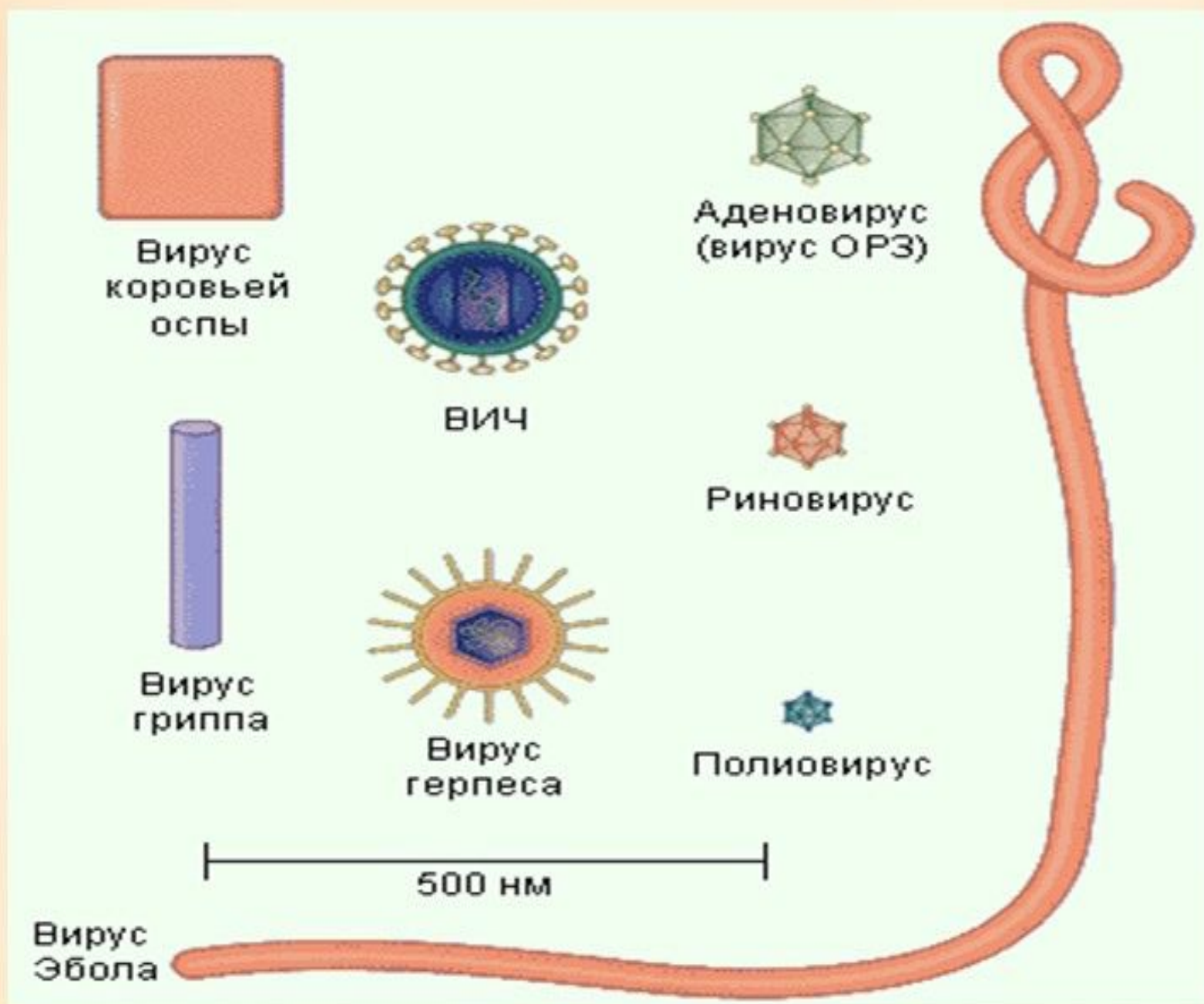
## *Ивановский Дмитрий Иосифович (1864-1920)*

Изучая болезни табака (1892 г.) открыл новые организмы, которые проходили через бактериальные фильтры. Они меньше бактерий в 100 раз.

«Бактерии, проходящие через фильтр Шамберлана, которые, однако, не способны расти на искусственных субстратах»



# Классификация и морфология вирусов





# Вирусные заболевания человека.

## Оспа

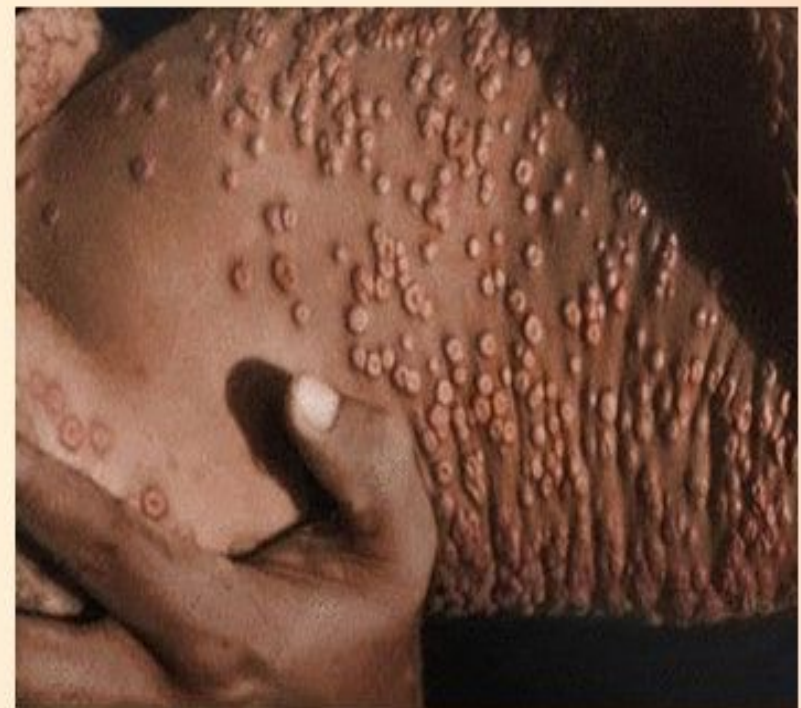
- **Натуральная оспа** - острое вирусное заболевание, которое в типичных случаях характеризуется общей интоксикацией, лихорадкой, своеобразными высыпаниями на коже и слизистых оболочках, последовательно проходящими стадии пятна, пузырька, пустулы, корочки и рубца.

### Способы передачи:

- воздушно-капельный;
- пылевой путь.

### Признаки:

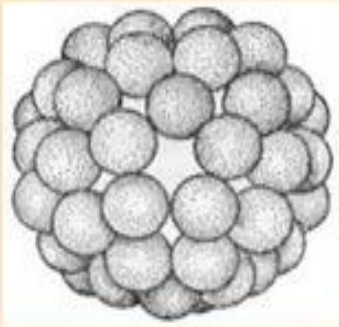
- жар;
- головная боль;
- общая слабость;
- появление оспин.







# Полиомиелит



- **Полиомиелит** - детский спинномозговой паралич, острое, заразное инфекционное заболевание, обусловленное поражением серого вещества спинного мозга полиовирусом и характеризующееся преимущественно патологией нервной системы.
- Болеют преимущественно дети до 7 лет. Иммуниетет стойкий.

## Источник инфекции:

- Больной;
- вирусоноситель (фекалии).

Инфекция передаётся фекально-оральным (грязные руки, игрушки, инфицированные продукты питания) и воздушно-капельным путём.





- **Корь** — острое инфекционное вирусное заболевание с высоким уровнем восприимчивости, которое характеризуется высокой температурой (до 40,5 °С), воспалением слизистых оболочек полости рта и верхних дыхательных путей, конъюнктивитом и характерной пятнисто-папулезной сыпью кожных покровов, общей интоксикацией.



**МЕХАНИЗМЫ ЗАРАЖЕНИЯ** воздушно-капельный

Сыпь появляется спустя 3–5 дней после первых признаков заболевания, обычно спустя 1–2 дня после того, как возникли пятна Коплика. Она обнаруживается сначала на лице спереди и ниже ушей и по сторонам шеи как неравномерные пятна, вскоре смешивающиеся с папулами. В пределах 24–48 часов сыпь распространяется по туловищу и конечностям

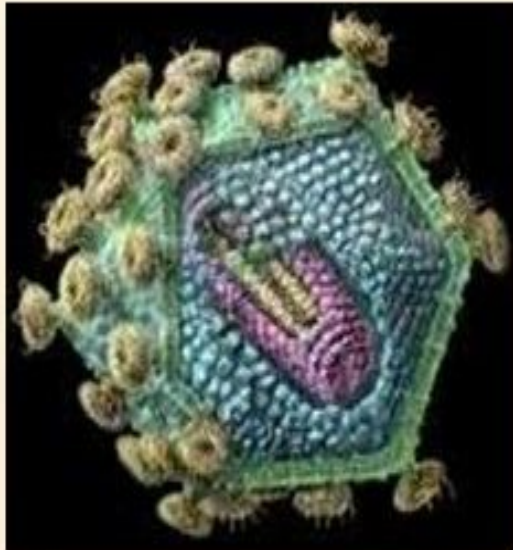




## СПИД



- СПИД (ВИЧ) - синдром приобретенного иммунодефицита. Состояние глубочайшего иммунодефицита, развивающееся в результате действия на иммунную систему вируса иммунодефицита человека (ВИЧ).
- ВИЧ поражает именно те клетки человеческого организма, которые призваны бороться с инфекцией — клетки иммунной системы.



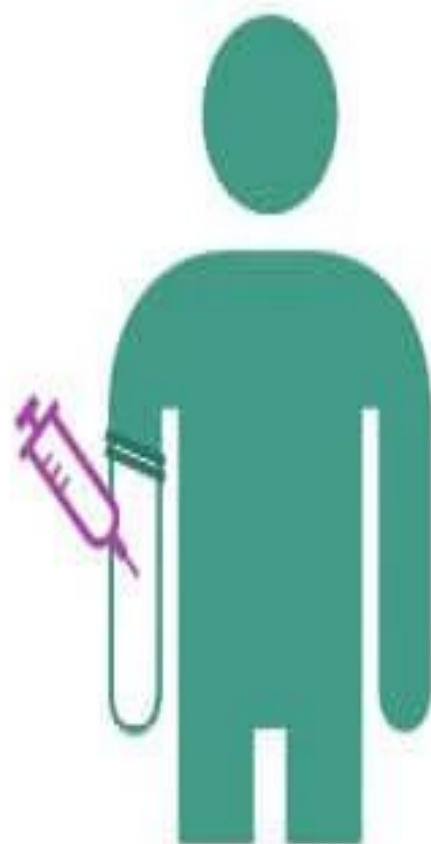
# Пути передачи ВИЧ



секс без  
презерватива



от ВИЧ+  
матери  
к ребенку



нестерильные  
шприцы



переливание  
крови

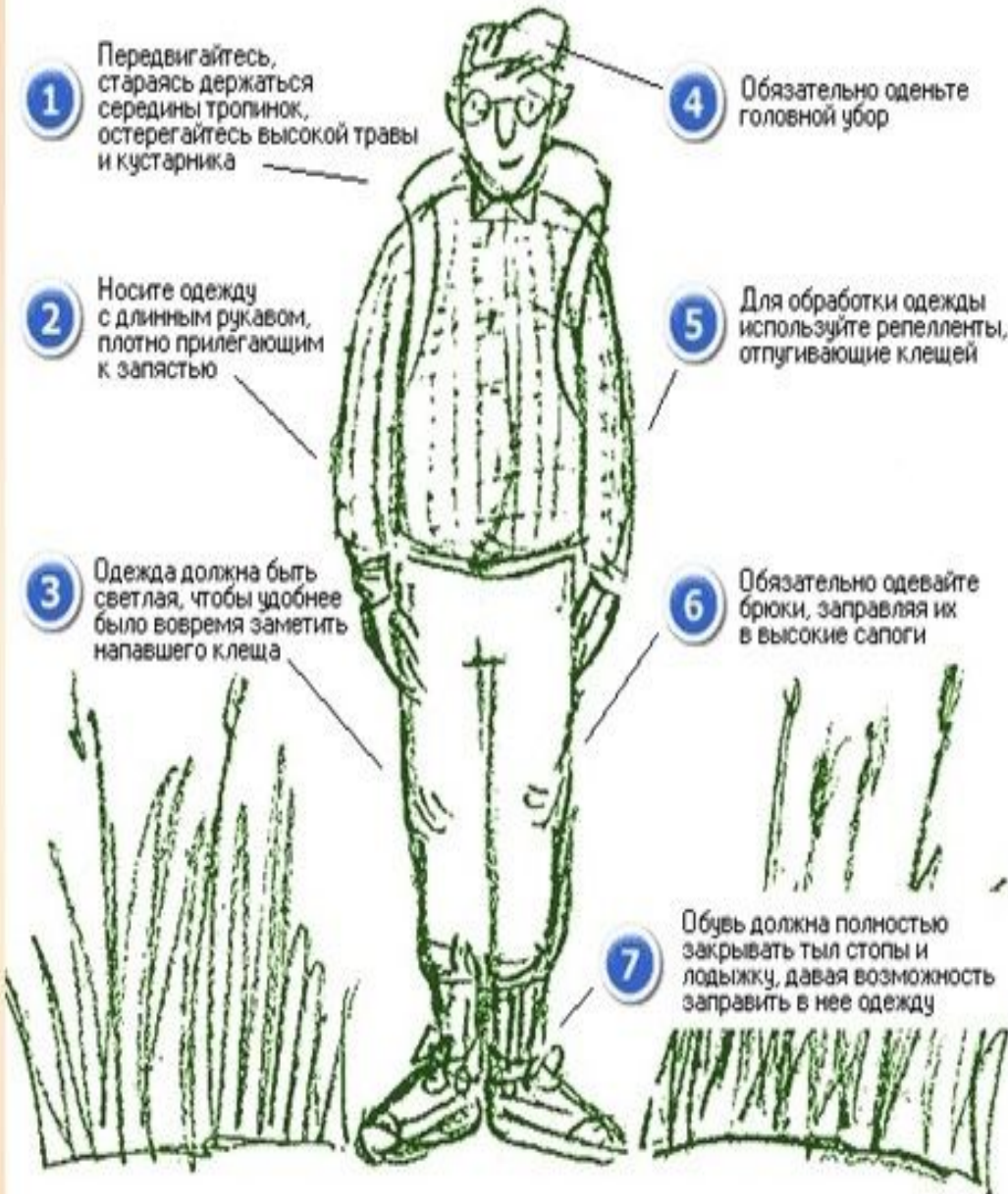


**КЛЕЩЕВОЙ ЭНЦЕФАЛИТ** – вирусное острое инфекционное заболевание, с преимущественным поражением центральной нервной системы. Последствия заболевания: от полного выздоровления до нарушений здоровья, приводящих к инвалидности и смерти. Человек наиболее часто заражается клещевым энцефалитом через укус зараженного клеща, причем вероятность заражения возрастает с увеличением длительности пребывания присосавшегося клеща на теле человека. Вирус клещевого энцефалита находится в слюнных железах клеща.



# Профилактические меры

Защити себя  
при походе в лес



Система профилактических мероприятий складывается из мер по предупреждению нападения клещей и так называемой специфической профилактики самого заболевания. Большое значение имеет личная профилактика.

Важную роль в противоклещевой профилактике играет осмотр тела после похода в лес. При длительном пребывании в лесу желательно проводить само- и взаимоосмотры каждые 20-30 минут. Во время осмотра снимают всех клещей с одежды и тела.

**Чтобы не  
допустить!!!**



- ПРИ ВСЕХ, РАНЕЕ  
ПРИВЕДЕННЫХ  
ЗАБОЛЕВАНИЯХ,  
ОБРАЩАЙТЕСЬ СТРОГО К  
СПЕЦИАЛИСТУ И НЕ  
ЗАНИМАЙТЕСЬ  
САМОЛЕЧЕНИЕМ!!!!!!!!!!!!!!!!!!!!

A young boy with dark hair is shown from the chest up. He has his right hand raised to his face, covering his eyes. He has a slight smile on his face. The background is a light green wall with horizontal lines. The text "Спасиба за внеманее" is overlaid in pink, flanked by two pink hearts.

♥ Спасиба за внеманее ♥