



Томбинка с ЕТЭ по русскому языку



Рыбный

—

рыбий





ОДЕТЬ
(кого-нибудь)

*ребёнка,
девочку,
больного,
куклу,
бабушку.*



НАДЕТЬ
(что-нибудь)

*форму,
пальто,
туфли,
костюм,
платье.*



Надеть одежду.

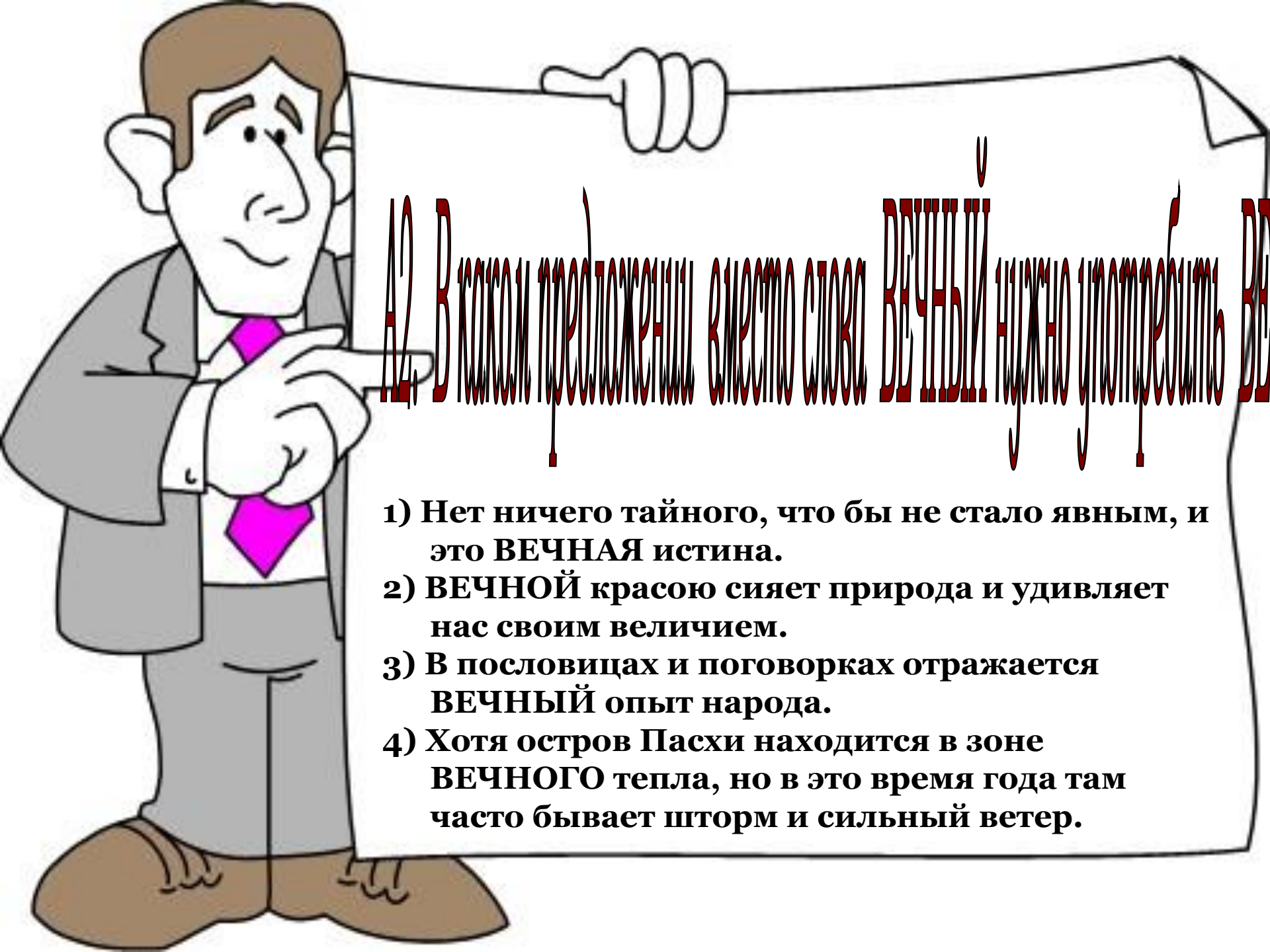


Одеть Надежду.



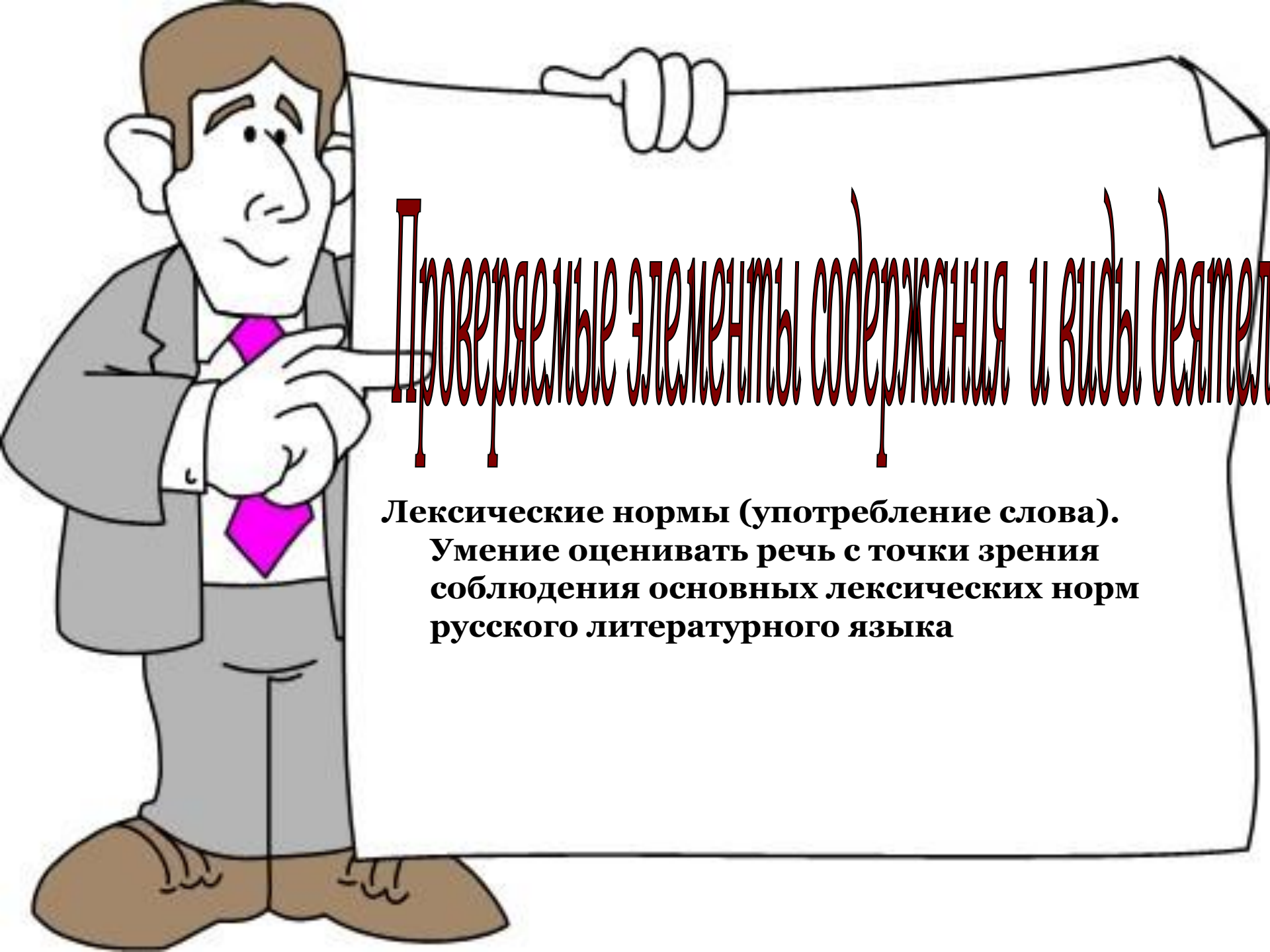
**Лексические нормы
(употребление слова,
паронимы)**

А 2



А в каком предложении вместо слова ВЕЧНЫЙ нужно употребить ВЕЧНОГО?

- 1) Нет ничего тайного, что бы не стало явным, и это ВЕЧНАЯ истина.**
- 2) ВЕЧНОЙ краскою сияет природа и удивляет нас своим величием.**
- 3) В пословицах и поговорках отражается ВЕЧНЫЙ опыт народа.**
- 4) Хотя остров Пасхи находится в зоне ВЕЧНОГО тепла, но в это время года там часто бывает шторм и сильный ветер.**



Проверяемые элементы содержания и виды деятельности

Лексические нормы (употребление слова).

Умение оценивать речь с точки зрения

соблюдения основных лексических норм

русского литературного языка



Примерное время выполнения ра

3 минуты

Паронимы

Однокоренные слова, близкие по звучанию, но не совпадающие в значениях (узнать - признать, одеть - надеть, подпись - роспись), называются **паронимами** (из гр. para - возле, опута - имя). Паронимы, как правило, относятся к одной и той же части речи и выполняют в предложении аналогичные синтаксические функции.

Алгоритм выбора правильного ответа

1. Разграничиваем лексические значения паронимов путем подбора синонимов, антонимов или словосочетаний.
2. Проводим смысловой анализ предложений.
3. Определяем верный ответ.

Внимательно читаем все предложения, три из них будут чем-то похожи: либо выделенные слова будут напрямую связаны с существительным, от которого образованы (*демократический* — связанный непосредственно с демократией, *военный* — с войной и т. п.), либо, наоборот, одно из слов будет напрямую связано с существительным, а остальные три — нет. Но если вдруг встретятся слова типа *абонент* — *абонемент*, то этот алгоритм уже не сработает. Здесь придется применить метод исключения и логические рассуждения.

- ▣ *Примечание.* Разграничив лексические значения в данном задании, можно избежать ошибок, связанных с определенным сходством в звучании, морфемном строении и грамматических признаках слов-паронимов.



- 1) Пекарский был **ИСКУСНЫМ** адвокатом, и тягаться с ним было нелегко.
- 2) Это был знаменитый во всем городе **ИСКУСНЫЙ** ювелир, изделия которого высоко оценивались специалистами.
- 3) Инженер с любопытством смотрел на людей, собравшихся вокруг **ИСКУСНОГО** водоема.
- 4) В левом нижнем углу картины художник сделал удивительный **ИСКУСНЫЙ** и твёрдый рисунок.

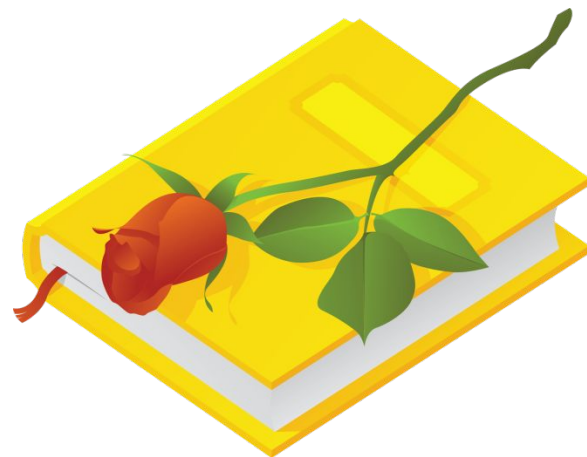
Первый способ

*Объясните значение паронимов,
подбирая к ним
подходящие по смыслу слова*

ИСКУСНЫЙ ИСКУССТВЕННЫЙ



мастер



цветок



Второй способ

Разведите значение паронимов

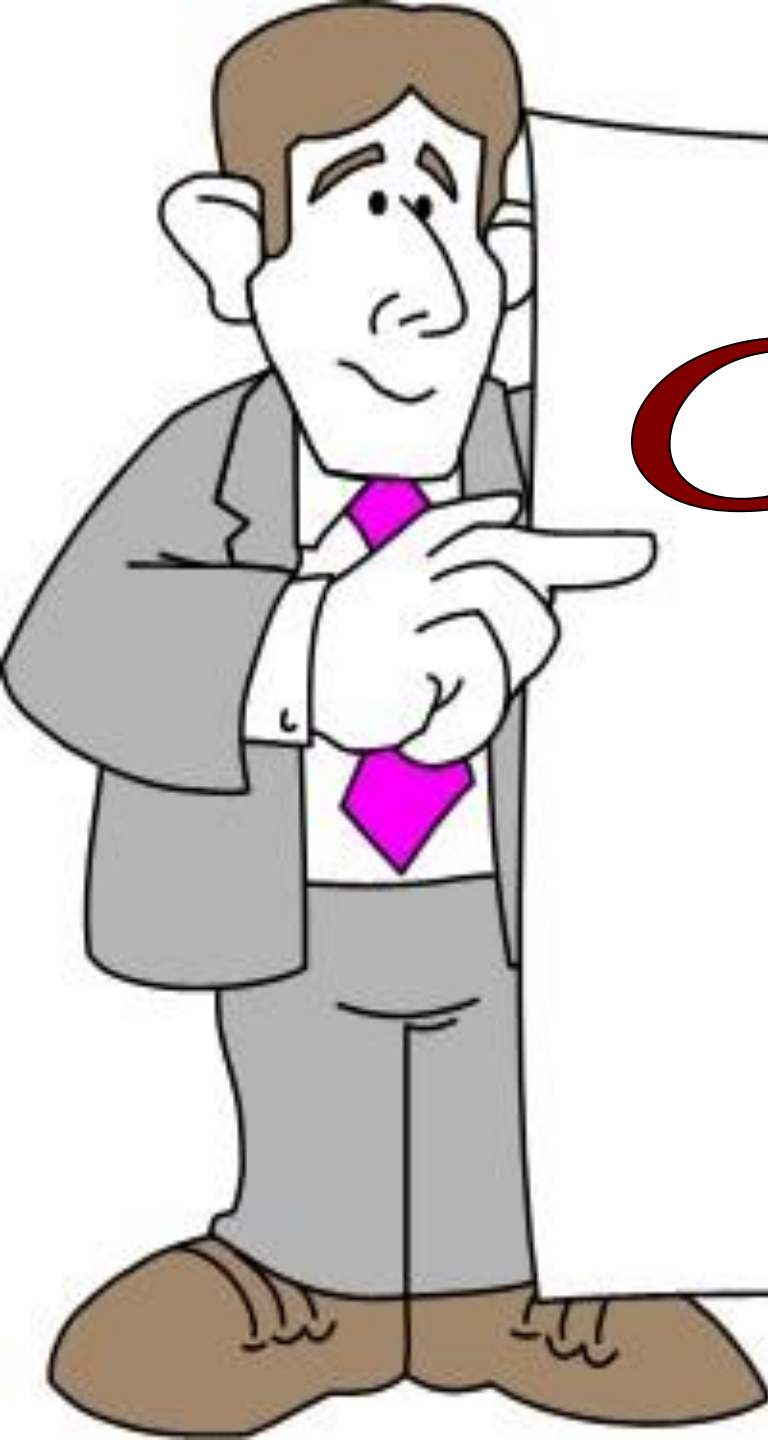
искусный -

**умелый, хорошо
знающий своё дело;**

искусственный -

**неприродный, сделанный
наподобие подлинного.**





Ответ

3



Внимание

тренер!

Ответы:

1-а, 2-а, 3-в, 4-б, 5-г, 6-б, 7-б, 8-б, 9-г, 10-г





Как ты оцениваешь свою работу сегодня?

**Знания прочные.
Можно работать с тестом.**

**Было много ошибок.
Необходимо повторить правило.**



Всем СПАСИБО за работу!