

# Достопримечательности города моего детства



Выполнила ст. группы ЗНО-116

Сергеева А. С.



## Волгоград на карте России



# Флаг и герб Волгограда



# Город-Герой



Мой город детства- это Волгоград. Это большой и красивый город на Волге, в ее нижнем течении, немного южнее Волгоградского водохранилища. Волгоград был основан в 1589 году на острове Царицын. В первое время это был военный форпост, который был построен на территории Нагайской орды, тогда еще не входившей в состав Русского государства. И тогда, и позже на город совершалось много разбойных нападений, его осаждали Степан Разин, Булавин, Пугачев.



- Сыграл важную роль Царицын и в годы Гражданской войны. А героическая оборона тогда уже Сталинграда в годы Великой Отечественной войны стала решающим, переломным моментом войны, и покрыла неувядаемой славой и сам город, и его мужественных защитников.
- За этот подвиг Волгоград был удостоен звания город-герой, а в память о тех грозных событиях на знаменитом Мамаевом кургане был воздвигнут грандиозный монумент Родина-мать, являющийся главным символом Волгограда.





## Волгоград сегодня

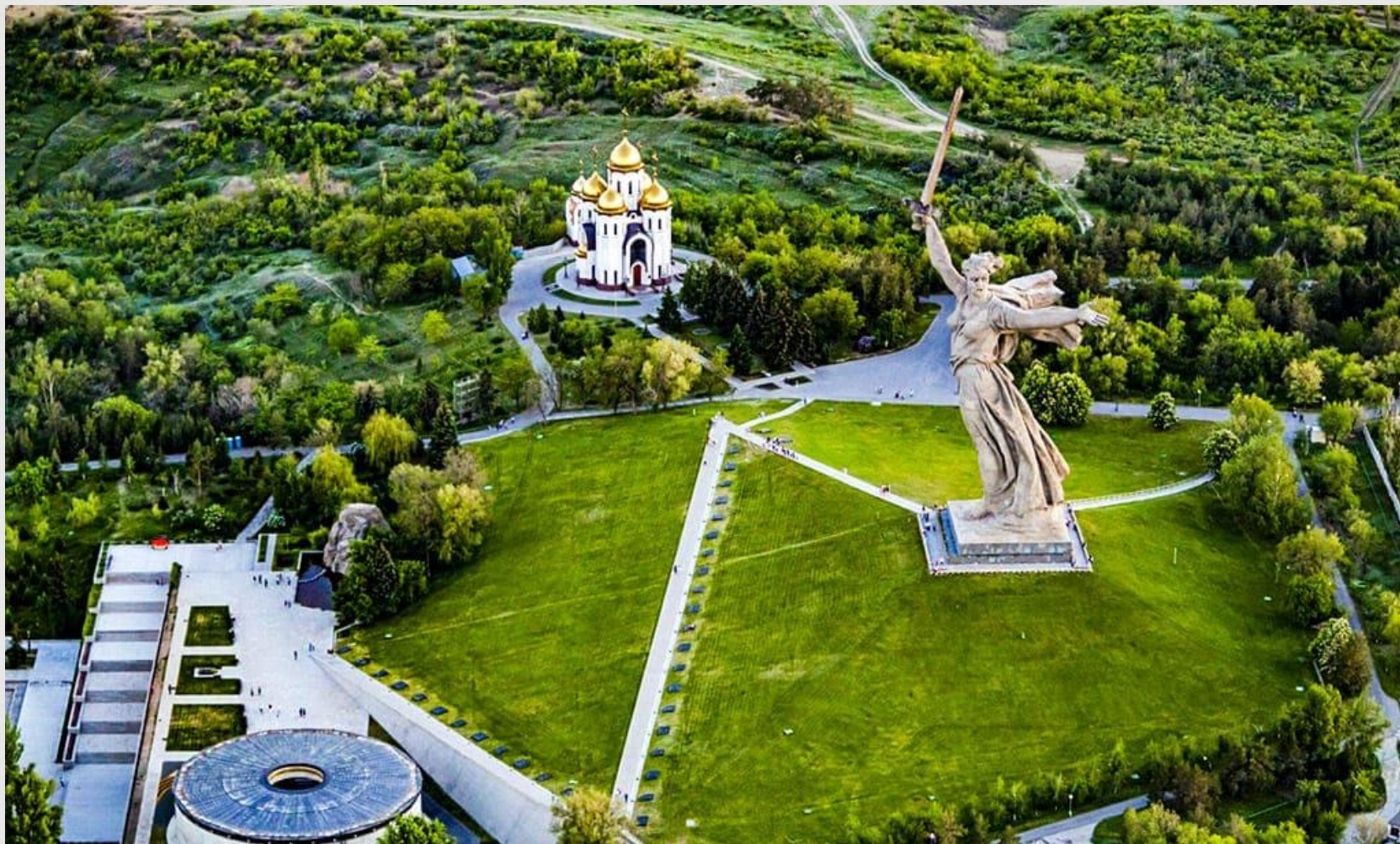
Миллионный мегаполис, выросший из небольшой крепости, являющийся важнейшим промышленным, логистическим, научным и культурным центром российского Юга.

В его архитектуре красиво сочетаются дома старинной застройки и современные высотные здания из стекла и бетона. Есть и шумные проспекты и тихие улочки, утопающие в зелени.

# Достопр ельнос ТИ







На главной точке страны, высоте 102, где некогда звучали пулеметы и взрывы от снарядов, сейчас расположен мемориал Мамаев Курган. Пожалуй, это самый масштабный мемориальный комплекс, посвященный победе советских солдат в Великой Отечественной войне.



Подъем на Мамаев Курган начинается с вводной композиции под названием «Память поколений» – горельеф (скульптура в камне), изображающий людей разных поколений, которые несут венки и спущенные знамена к могиле солдат.



Обогнув вводную композицию, видим гранитные тумбы с названиями городов – в них заложены капсулы с землей городов-героев.







Лестница выводит нас на аллею пирамидальных тополей, высаженных по обе стороны от аллеи.

В центре площади – огромный бассейн, наполненный водой, который по замыслу авторов проекта, является символом победы добра над злом и неискоренимость жизни на Земле. Слева от бассейна расположена небольшая зеленая зона из елей. Правая же часть заполнена шестью скульптурами, отражающими моменты из военной жизни Сталинграда.







Дальше перед нами предстает подпорная стена, за которой находится Зал Воинской Славы Мамаева кургана. Подпорная стена украшена барельефами, основная тема которых – торжество победы над фашистским врагом.



В стене вход в [Зал Воинской Славы](#) – своеобразный пантеон скорби по ушедшим защитникам [Сталинграда](#).





## Площадь Скорби

Пройдя Зал Воинской Славы, попадаем на [площадь Скорби](#). В центре – фигура скорбящей матери, держащей на руках погибшего на войне сына. Отсюда же открывается превосходный вид на [храм Всех Святых](#).

Высота храма Всех Святых на Мамаевом кургане составляет порядка 33 метров без крестов. Собор украшен пятью титановыми куполами – четыре из них расположены симметрично друг другу, а третий возвышается на 38 метров над [Мамаевым курганом](#).



Следующий пункт нашей экскурсии по Мамаеву Кургану в Волгограде – главная скульптура комплекса «Родина-Мать зовет!», которая поражает своими размерами и формой исполнения. Главный монумент композиции - скульптура "Родина-мать зовет!" оставляет глубокое впечатление у каждого, кто посещает этот уникальный памятник-ансамбль Волгограда.





## Мемориальный комплекс

По воле народа на историческом месте тяжелейших боев был воздвигнут мемориальный комплекс, над созданием которого работал большой творческий коллектив под руководством народного художника СССР, скульптора Е.В. Вучетича.

**К**  
**достопримечательностям**  
**и памятникам,**  
**связанным со**  
**Сталинградской битвой**  
**также относятся Дом**  
**Павлова, Остров**  
**Людникова,**

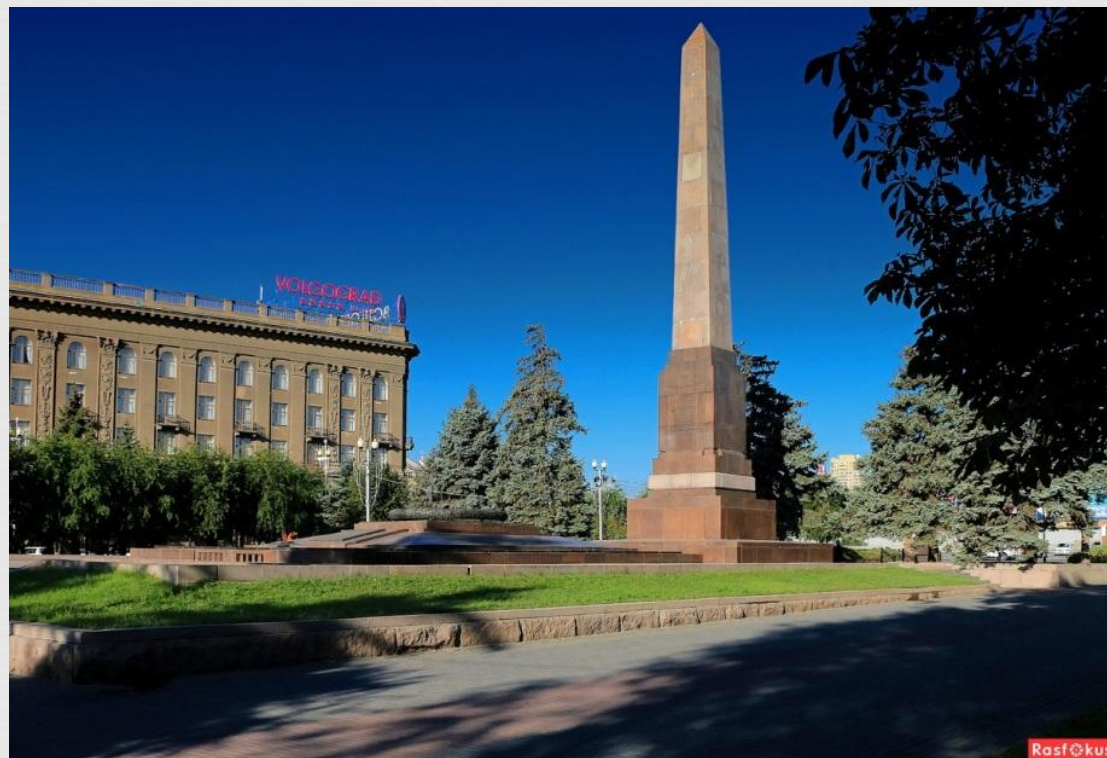




## Площадь Павших борцов

Такое название площадь получила в 1920 году, когда здесь были захоронены 55 жертв белого террора.

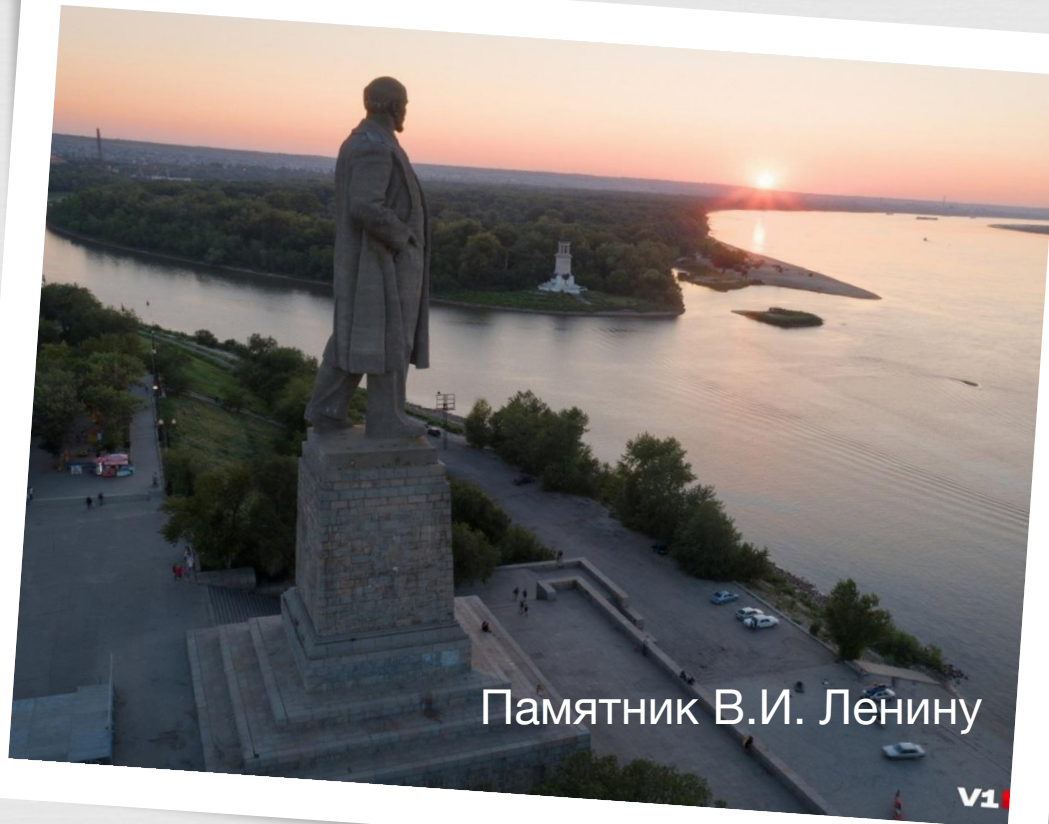
В 1942 – 1943 гг. рядом с могилой героев гражданской войны были похоронены защитники Сталинграда, павшие в боях. По имеющимся сведениям, в братской могиле покоятся более 100 погибших.



Другие  
достопримечательности  
города Героя







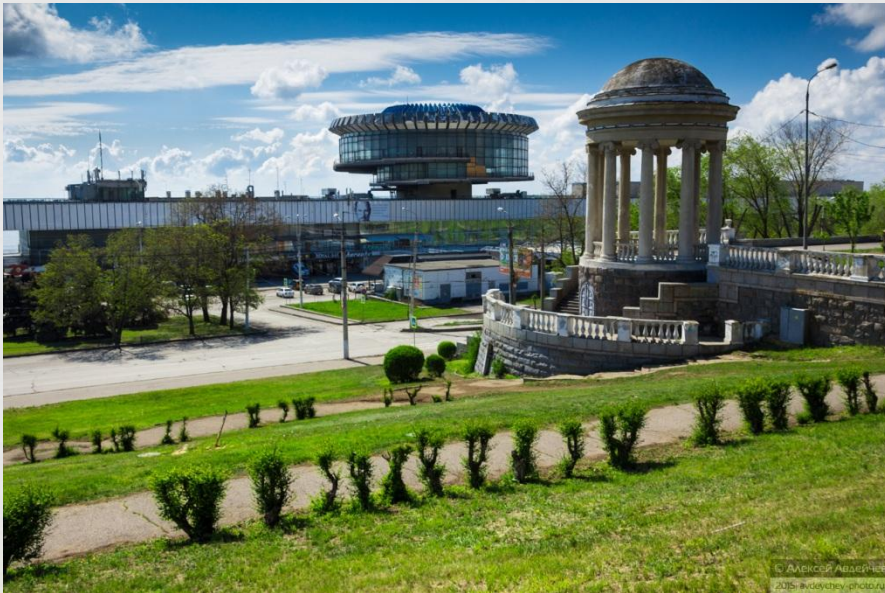
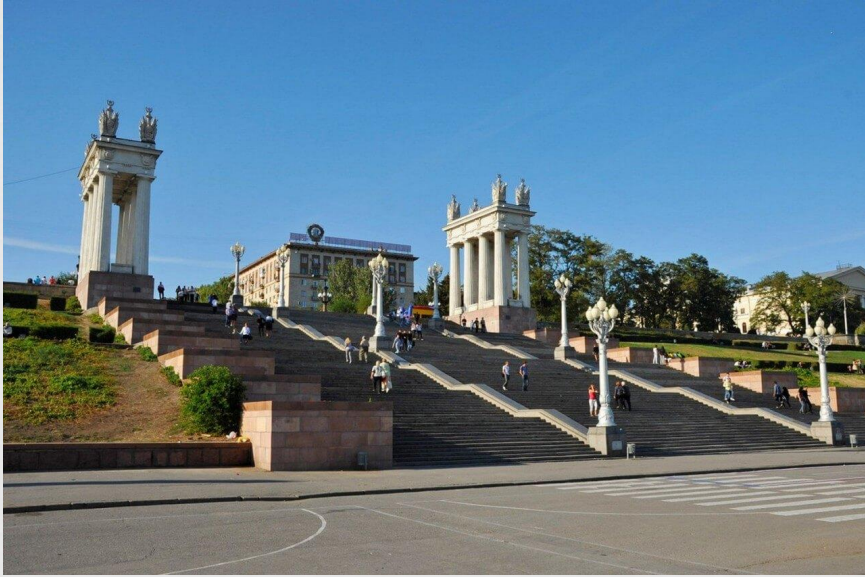
Памятник В.И. Ленину

Еще один памятник, входящий в число высочайших в мире, установлен у входа в Волгодонской канал. Сегодня на его постаменте возвышается 27-метровая скульптура вождя мирового пролетариата, но так было не всегда. С 1952 г. по 1969 г. здесь стоял, отлитый из самородной меди, памятник И.В. Сталину – «отцу» грандиозного инфраструктурного проекта, соединившего две великие российские реки Волгу и Дон. Интересно, что четыре года, до момента установки памятника В.И. Ленину, железобетонный постамент высотой в 30 м, отделанный полированными гранитными плитами, пустовал. Сегодня памятник находится не в лучшем состоянии, но выглядит по-прежнему грандиозно.



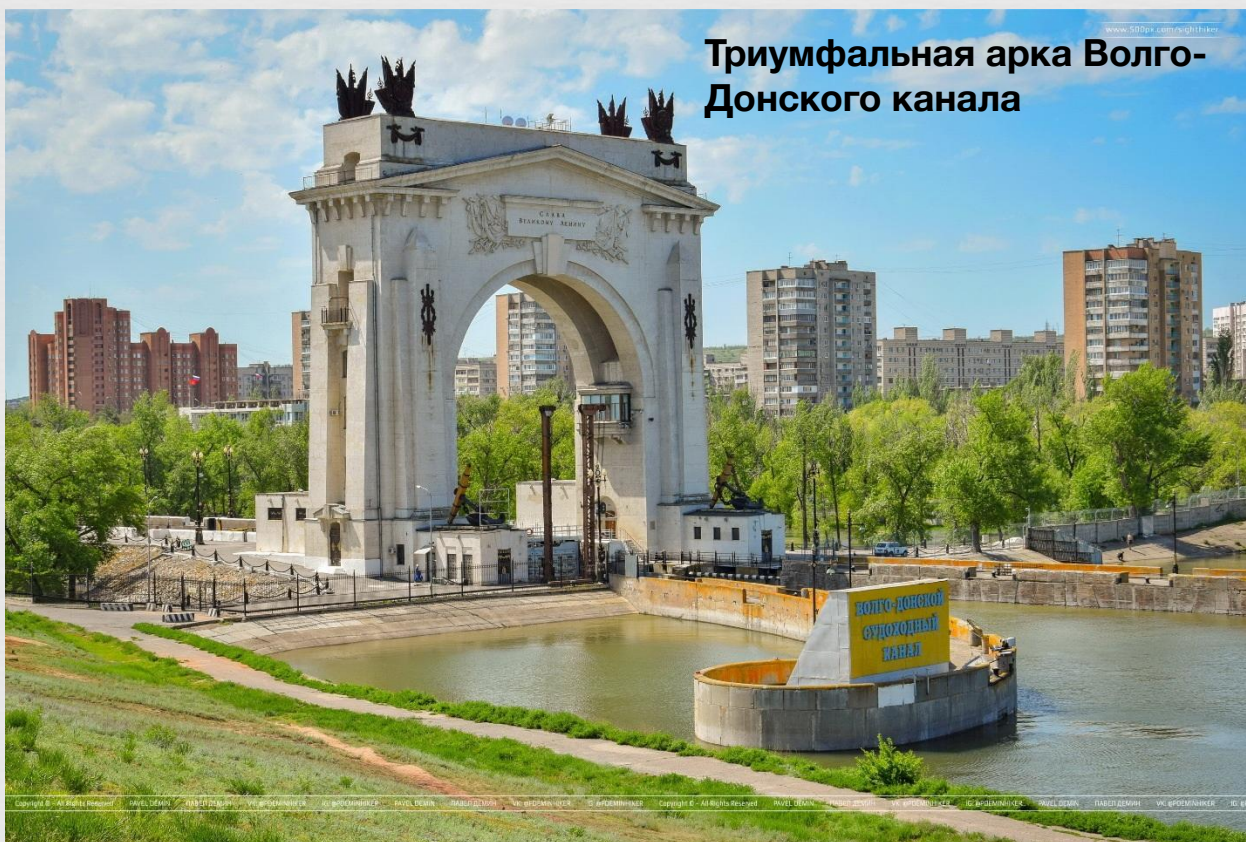
Символом возрождения Волгограда, восставшего подобно Феникс из пепла и руин, является центральная набережная. Архитектурно-парковый ансамбль, считавшийся одной из главных достопримечательностей довоенного Сталинграда, был практически уничтожен во время кровопролитных боев. В 1952 г. начались восстановительные работы, придавшие набережной современный облик. Доминантой композиции является широкая каменная лестница, спускающаяся к Волге. В ее начале возвышаются два симметричных портика, каждый из которых поддерживают по восемь изящных колонн с роскошными фризами. В архитектурную композицию входит оригинальное здание Речного вокзала, элегантный фонтан, ротонда, памятники и храм.



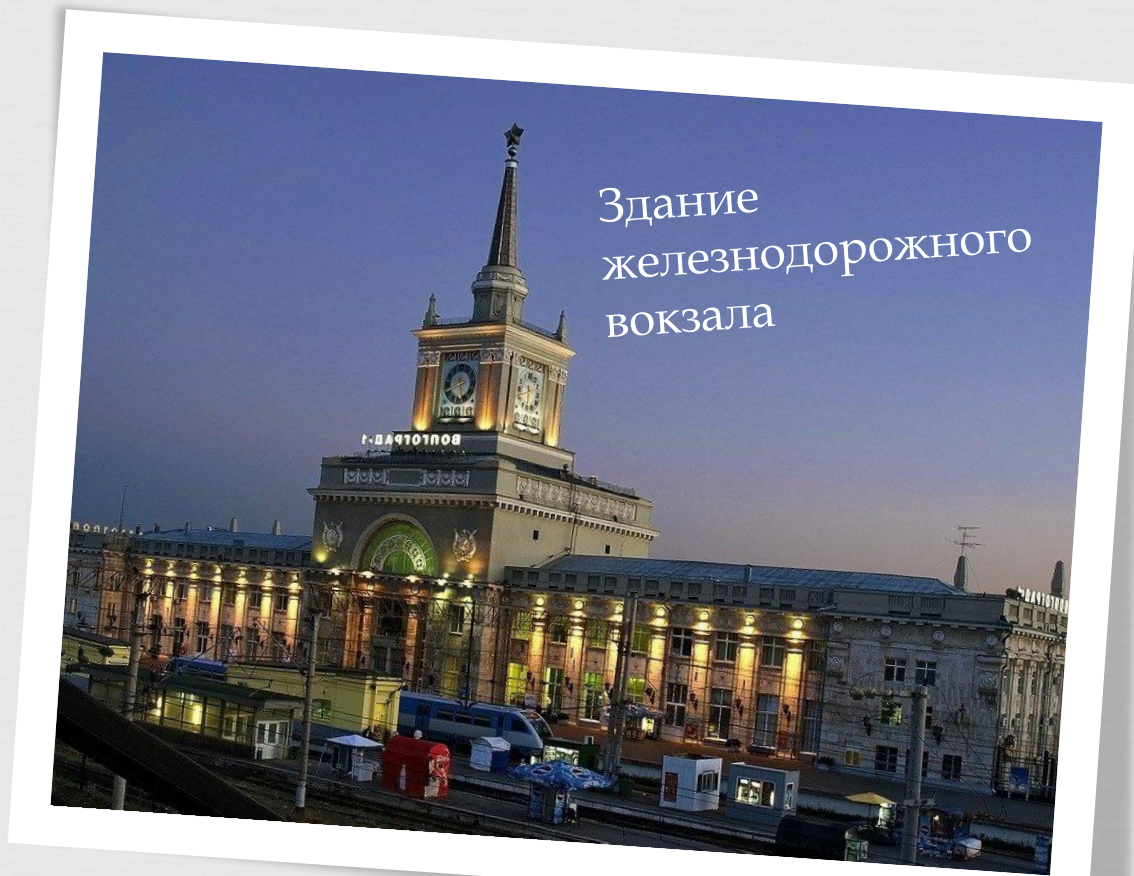




Над первым шлюзом канала, открытие которого в 1952 г., превратило Волгоград в город пяти морей, возвышается сооружение, поражающее своей грандиозностью. Огромная Триумфальная арка, высотой в 40 м, сочетает в себе романские архитектурные традиции с пышностью сталинского ампира. Она не только прославляет величие трудового подвига советского народа, сумевшего всего за десятилетие поднять из руин разрушенную войной страну, но и является важным инженерным сооружением. В массивных стенах сооружения размещены механизмы, с помощью которых осуществляется шлюзование.







Здание  
железнодорожного  
вокзала

Железнодорожный городской вокзал, построенный в конце 1940-х гг., считался одной из архитектурных изюминок сначала Царицына, а потом и Сталинграда. Однако во время войны он был практически полностью разрушен. Восстановление здания, в котором активно участвовали немецкие пленные, началось практически сразу после освобождения города. Полностью работы были завершены в 1954 г. Сооружение в традиционном для тех лет стиле, выглядит величественно. Центральную часть здания украшает массивная башня с часами, завершающаяся высоким шпилем, увенчанным пятиконечной звездой.

## Здание Царицынской пожарной команды



Еще одно историческое здание, в котором некогда размещалась пожарная команда, позволяет понять дух архитектуры дореволюционного Царицына. Оно в точности повторяет экстерьер сооружения, возведенного в конце XIX в. и разрушенного, по разным данным, то ли в 30-х годах прошлого столетия, то ли во время войны. Изящное строение из красного и белого кирпича, с элегантными арками въездов, колоритным декором фасада, высокой башней, увенчанной шпилем, смотрится просто превосходно. Его восстановили с особой тщательностью в 1955 г. по сохранившимся фотографиям и чертежам.

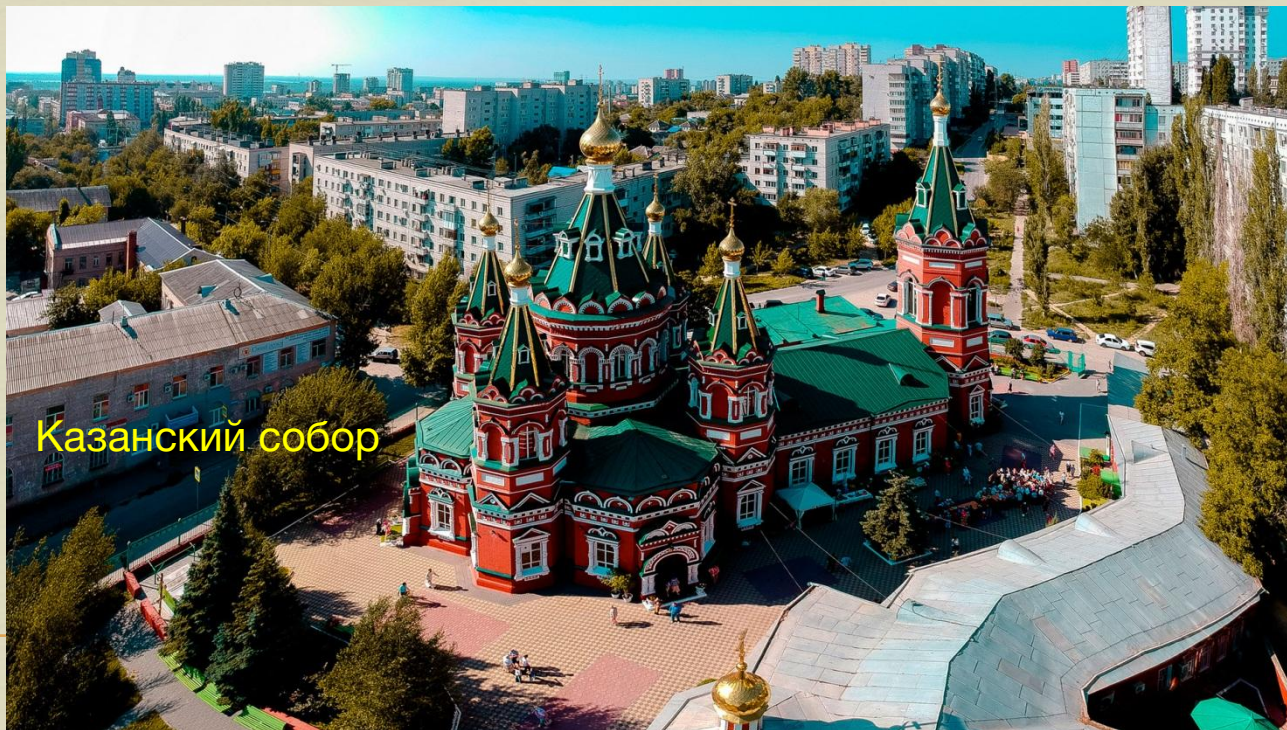


Побывать на ярком представлении самобытного театрального коллектива стоит обязательно. Спектакли с участием замечательных артистов театра, учрежденного в 1992 г., собирают аншлаги со впечатляющей регулярностью.

В репертуар входят постановки пьес классических и современных драматургов на темы, связанные с казачеством. Артисты и режиссеры театра не раз удостоивались призов авторитетных фестивалей Homo ludens, «Театральные диалоги», «Комплимент».

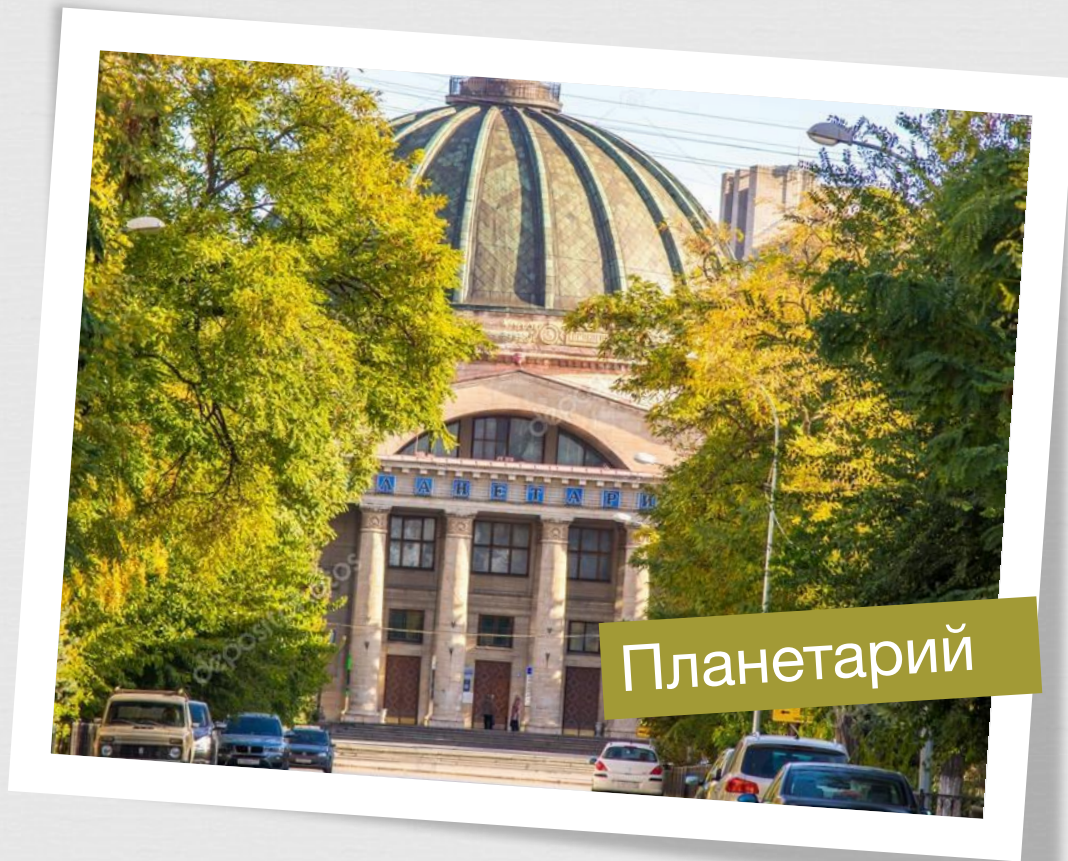






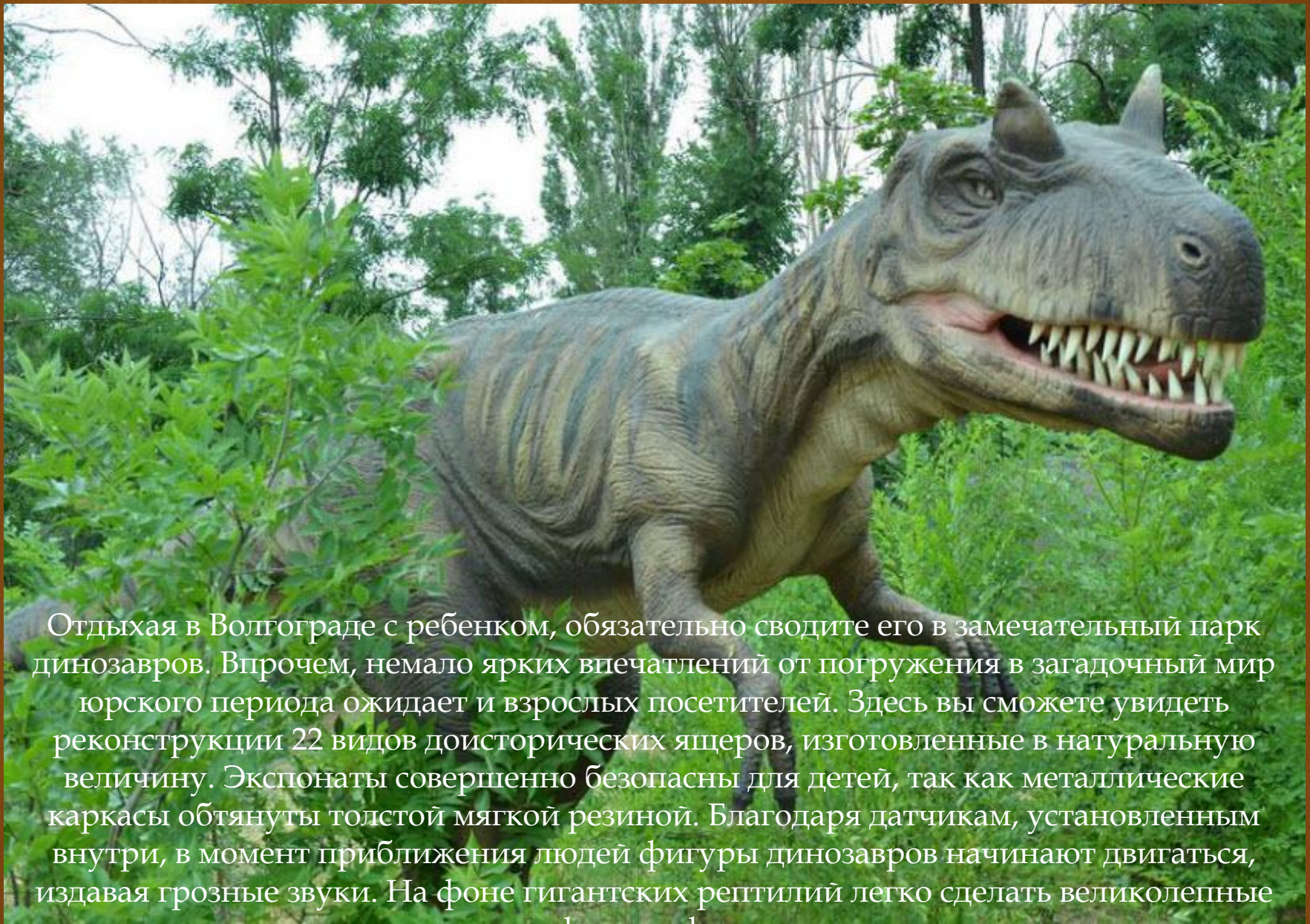
Красивейшим из городских храмов считается Казанский собор, освященный в самом конце XIX в. Великолепная церковь восхищает изяществом архитектуры, характерным для эклектичного псевдорусского стиля. На красном фасаде здания выделяются резные белые карнизы, ажурная лепнина. Интересно, что храм в советское время закрывался лишь на несколько лет, а богослужения в нем возобновились сразу после окончания восстановительных работ в 1948 г. Главными реликвиями собора, привлекающими сюда тысячи паломников, являются образа Николая Мирликийского, Александра Невского и Луки Крымского с мощевиками.





Городской планетарий предлагает посетителям совершить фантастическое путешествие по просторам вселенной. Удобно устроившись в кресле Звездного зала, вы будете наблюдать за тем, как на огромном куполообразном экране проносятся туманности, далекие светила, малые и большие планеты. Шоу сопровождается познавательной лекцией, потрясающими световыми эффектами. Кроме того, туристы смогут увидеть действующий маятник Фуко, полюбоваться коллекцией моделей космических кораблей и спутников.





Отдыхая в Волгограде с ребенком, обязательно сводите его в замечательный парк динозавров. Впрочем, немало ярких впечатлений от погружения в загадочный мир юрского периода ожидает и взрослых посетителей. Здесь вы сможете увидеть реконструкции 22 видов доисторических ящеров, изготовленные в натуральную величину. Экспонаты совершенно безопасны для детей, так как металлические каркасы обтянуты толстой мягкой резиной. Благодаря датчикам, установленным внутри, в момент приближения людей фигуры динозавров начинают двигаться, издавая грозные звуки. На фоне гигантских рептилий легко сделать великолепные фотографии.



Спасибо за внимание

!

