

# Защита творческого проекта «САРАФАН»



Выполнили учащиеся  
8 – 9 класса



# Выбор изделия

блузка



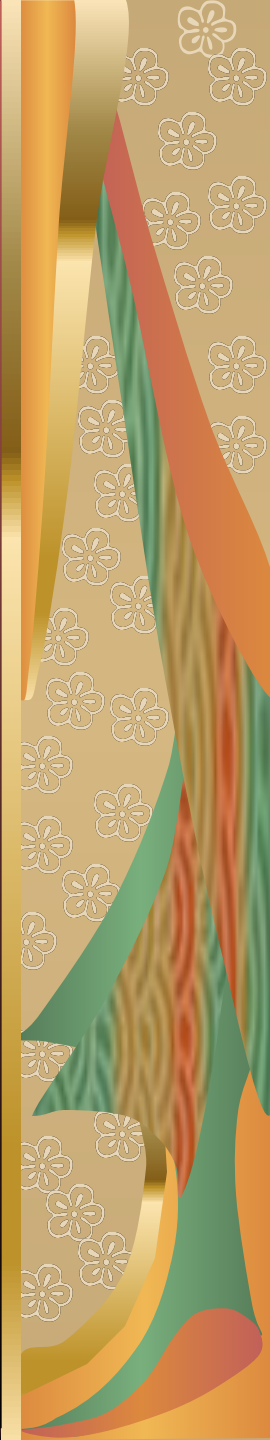
юбка



платье



сарафан



# По назначению

праздничный



сарофан

будничны



деловой



# История сарафана

- Русские народные



# Современные сарафаны



# Выбор ткани на сарафан

С учётом назначения и времени года



шелковые



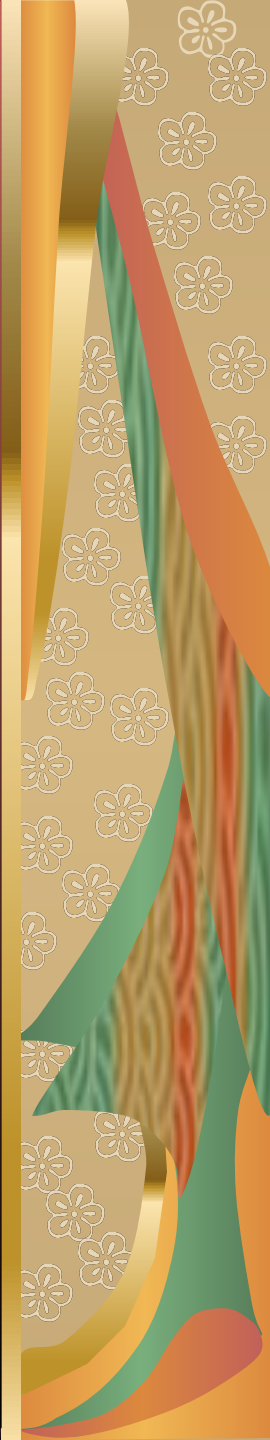
Хлопчатобумажные



ткани

льняные

шерстяные



# Инструменты и оборудование

- *Для изготовления сарафана мне понадобится:*
  1. Швейная машина с электрическим приводом.
  2. Оверлок 51 «А» класса.
  3. Утюг с пароувлажнителем, гладильная доска, проутюжильник.
  4. Ножницы закройные для раскроя ткани.
  5. Сантиметровая лента для снятия мерок с фигуры.
  6. Белый портновский мел для обводки контуров деталей.
  7. Портновские булавки для складывания деталей .
  8. Ручная игла для сметывания деталей изделия.
  9. Наперсток для предохранения пальцев от прокола иглой.
  10. Машинная игла №80.
  11. Линейка закройщика.



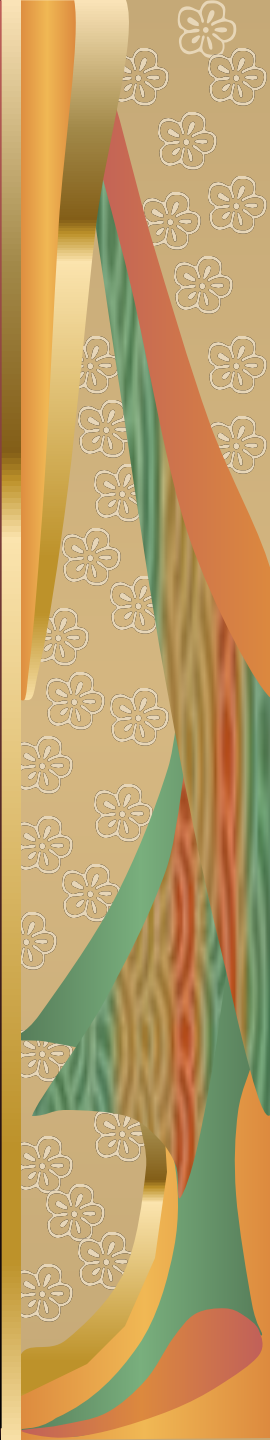
# Материалы

для изготовления сарафана мне понадобится:

## 1. Ткань.

Модель сарафана можно изготовить из различных тканей, но лучше всего подойдёт стрейчевая ткань, которая позволит сарафану хорошо сидеть на фигуре и не будет сковывать движений.

2. Нитки швейные №50 для стачивания деталей под цвет ткани.





3. Нитки швейные №60 того же цвета (3 бобины) для обработки срезов на оверлоке.

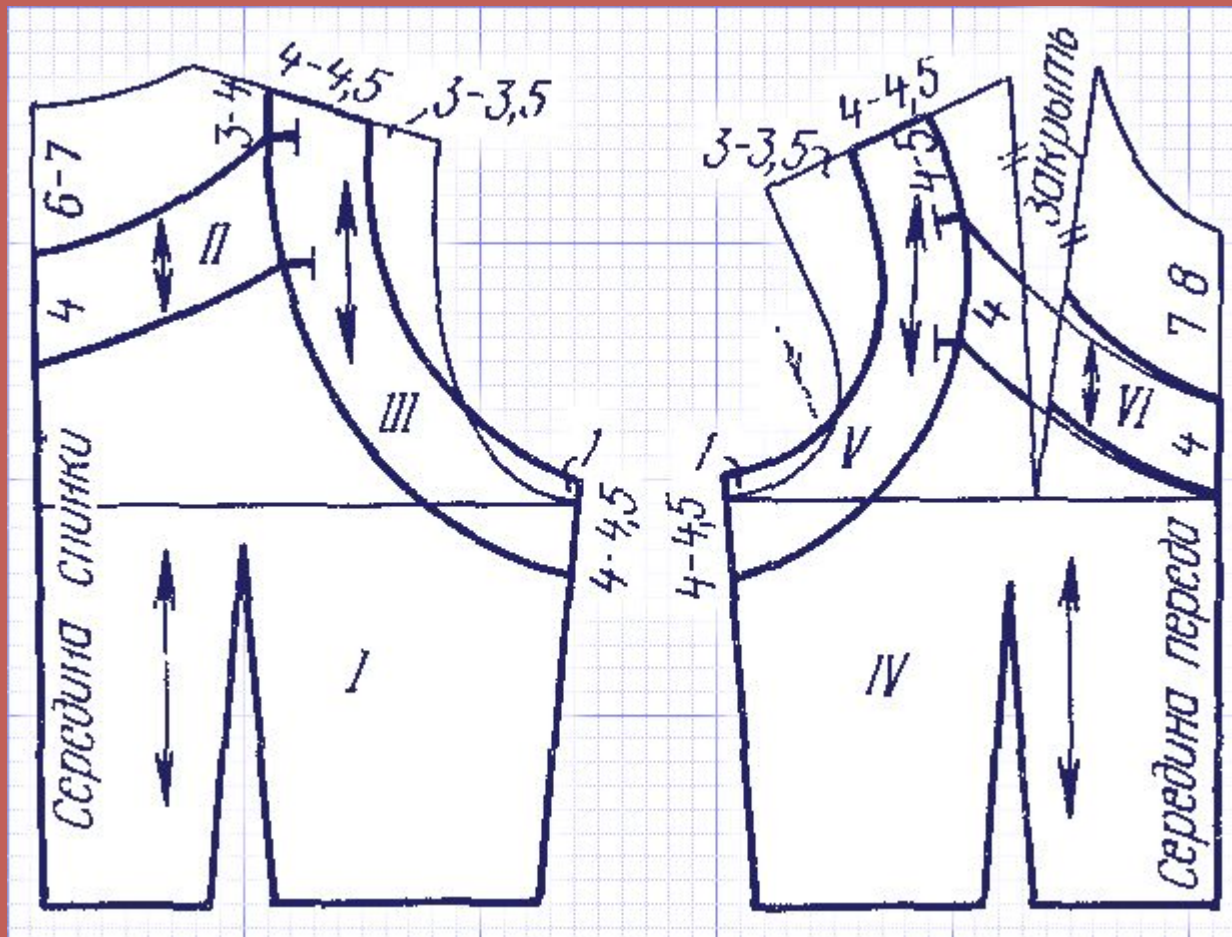
4. Кусочек клеевого флизелина для дублирования подкройной обтачки обработки горловины проймы.

5. Бумага для изготовления выкроек и моделирования.

6. Клеевая лента для подклеивания нижнего среза деталей сарафана.



# Выкройка сарофана

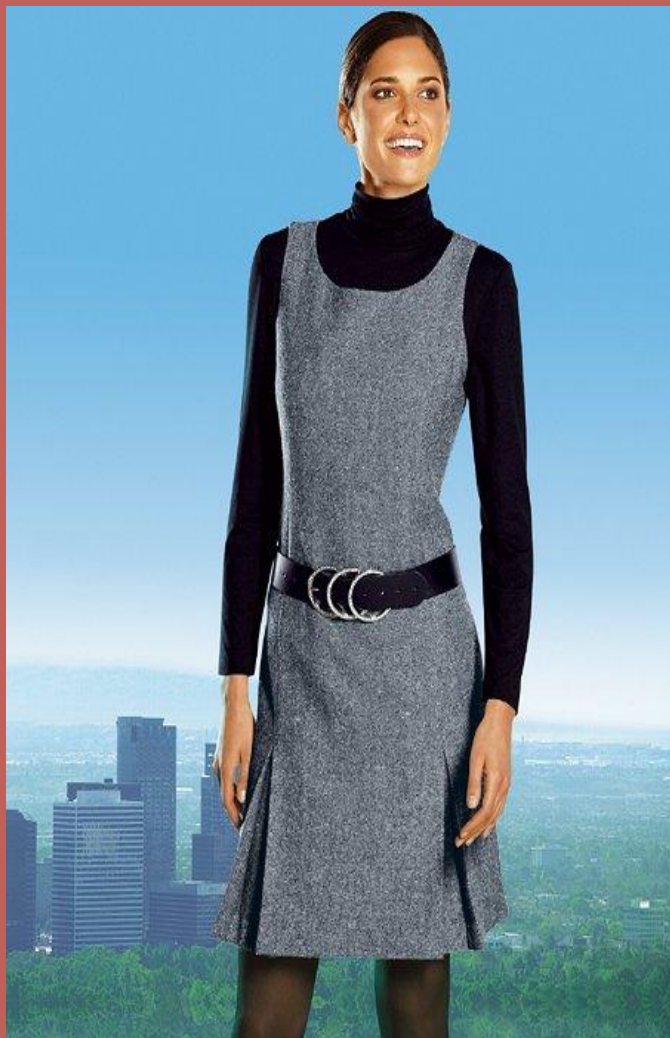


# Правила безопасности во время работы

- *При выполнении ручных работ:*
  1. *Во время работы ножницы должны лежать справа на столе с сомкнутыми лезвиями.*
  2. *Брать и передавать ножницы нужно сомкнутыми лезвиями к себе, кольцами вперёд.*
  3. *Иглы, булавки, ножницы, напёрсток хранят в специальной шкатулке с крышкой.*
  4. *Иглы и булавки следует вкладывать в игольницу.*
  5. *Нельзя пользоваться ржавой иглой (такая игла может легко сломаться).*
  6. *В процессе работы необходимо пользоваться напёрстком.*



# При работе на электрической швейной машине



1. Подобрать волосы под косынку, надеть фартук.
2. Проверить целостность электрошнура.
3. Включать и выключать машину только сухими руками, держась за штепсельную вилку.
4. Убрать с платформы все посторонние предметы.
5. Сидеть за машиной прямо, не наклоняться близко к движущимся частям машины.
6. Следить за правильным положением рук и ног.
7. Перед работой проверить ткань на наличие в ней иголок и булавок.
8. Нажимать на педаль электродвигателя плавно, без рывков.
9. Заправку и устранение неполадок производить при выключенном электродвигателе.



# Готовое изделие отвечает следующим требованиям



1. Соответствует задумке и эскизу модели.
2. Соответствует техническим параметрам.
3. Выполнено аккуратно, строчки ровные, нормы швов соблюдены.
4. Отделка изготовлена качественно.



# Экономическое обоснование

затраты	Стоимость за единицу в рублях	количество	Общая стоимость
ткань	150 рублей	1 м 20 см	153 рубля
нитки швейные	6 рублей	1 катушка	6 рублей
Нитки для оверлока	10 рублей	4 катушки	40 рублей
Косая бейка	6 рублей	5 м 50 см	33 рублей
Клеевая лента	2 рубля	1 м 90 см	3,8 рублей



# План работы по изготовлению сарафана

1. Изготовление выкройки.
2. Раскрой сарафана.
3. Подготовка края к обработке.
4. Пошив сарафана.
5. Окончательная отделка сарафана.



# Оценка изделия

Сарафан получился яркий, красивый, в стиле русских традиций, удобен в носке и соответствует всем предъявленным требованиям.

