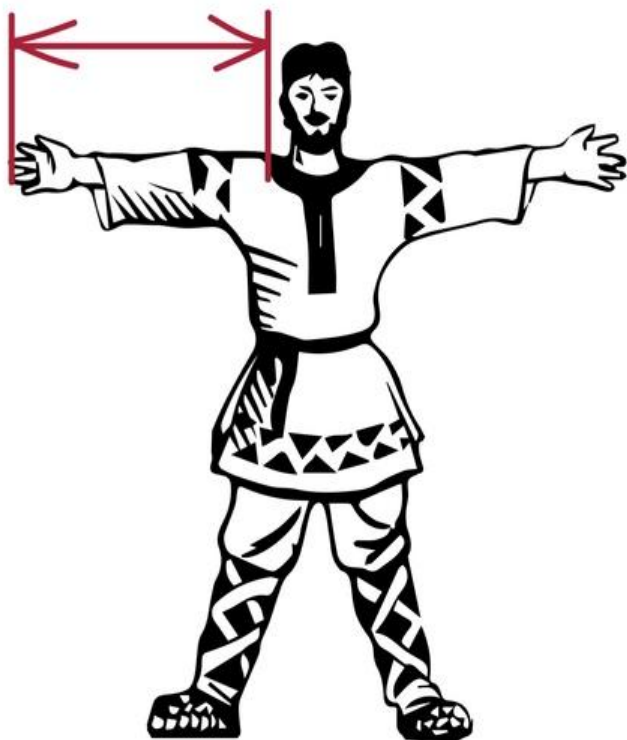


# РУССКИЕ

ЭКСПЕДИЦИЯ В МУЗЕЙ



**Аршин** – длина вытянутой в сторону руки от плеча до конца среднего пальца. В XIX веке эта мера была приравнена к 0,7112 м.

1,5 метра – примерно два аршина

# АРКТИКА – ЗЕМЛЯ ОБИТАЕМАЯ

ЭКСПЕДИЦИЯ В МУЗЕЙ



На Крайнем Севере можно в качестве условной меры пользоваться длиной **тела моржонка** (от 1,5 метра) или **двух песцов с вытянутыми хвостами** (около 80 см каждый).

**Оленеводы** в качестве меры длины использовали **аркан** (15–20 метров), **шест для гона оленей** (3,5 метра); глубину определяли веслом или копьем.



# УКРАИНЦЫ. МОЛДАВАНЕ. БЕЛОРУСЫ

ЭКСПЕДИЦИЯ В МУЗЕЙ



Один из самых известных способов измерения расстояния – **шаг**. Для определения нужной дистанции вполне подойдет такая старинная мера длины, как **двойной шаг** – расстояние между последовательными следами одной ноги.

Двойной шаг – около 1,48 м

# НАРОДЫ ЮЖНОГО КАВКАЗА

ЭКСПЕДИЦИЯ В МУЗЕЙ



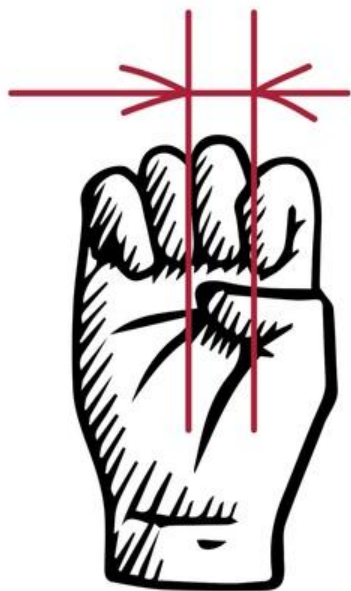
у **горцев Дагестана** распространенной мерой длины был **дек** – длина вытянутой руки **от локтя до конца средних пальцев** раскрытой ладони (около 50 см).

1,5 метра – три дека



# НАРОДЫ СРЕДНЕЙ АЗИИ И КАЗАХСТАНА

ЭКСПЕДИЦИЯ В МУЗЕЙ



У **ТАДЖИКОВ** в ходу была мера **ангушт**, равная ширине среднего сустава согнутого пальца. Тюркский аналог **бармак** равен примерно 2,2 см.

1,5 метра – 68,2 ангушта (бармака).

# КУЛЬТУРА ЕВРЕЙСКОГО НАРОДА НА ТЕРРИТОРИИ РОССИИ

ЭКСПЕДИЦИЯ В МУЗЕЙ



**Евреи** измеряли небольшие величины длины в ладонях. Ладонью (**тефах**) называли меру, равную ширине четырех сомкнутых пальцев (около 8 см).

1,5 метра – чуть больше 18 тefах

# НАРОДЫ СЕВЕРО-ЗАПАДА РОССИИ И ПРИБАЛТИКИ

ЭКСПЕДИЦИЯ В МУЗЕЙ



У **карел** использовалась «женская» мерка, **равная длине швейной нити**. Она измерялась расстоянием от пальцев кисти левой руки, держащей ткань, до пальцев кисти правой руки, согнутой в локте и отведенной в сторону. Обычно оно составляет порядка 55–65 см.



1,5 метра – чуть меньше трех швейных нитей