

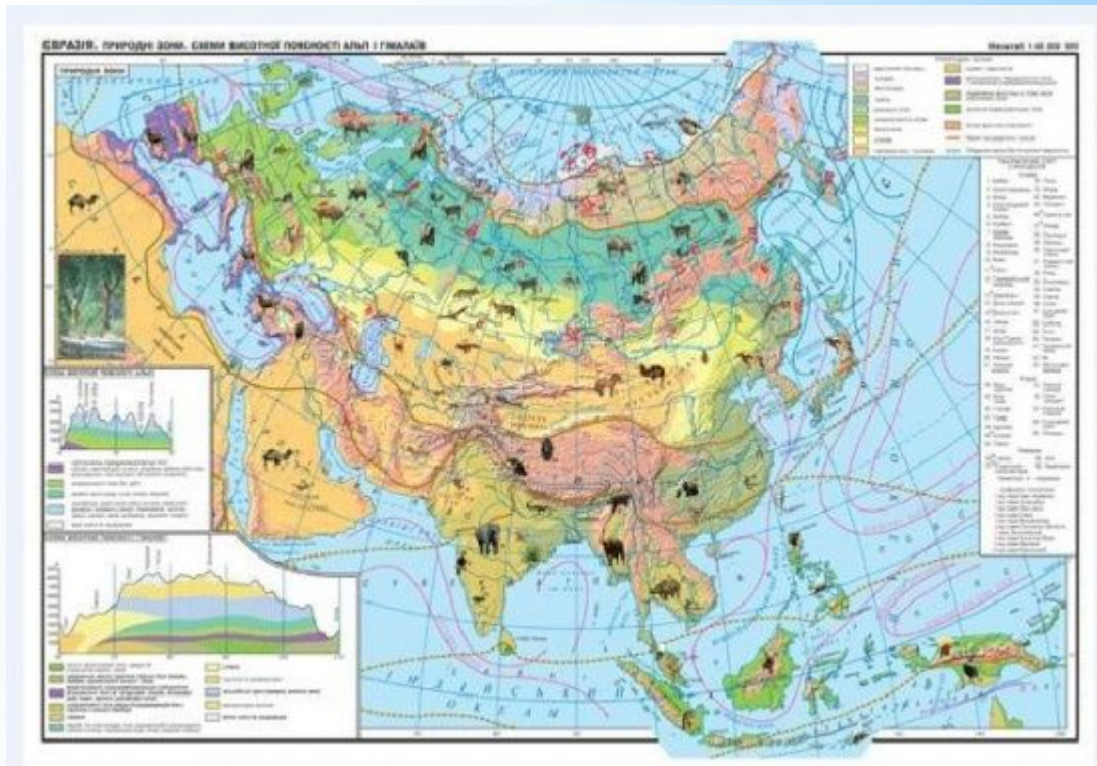


Природні зони Євразії

Виконав учень 7-В класу
Мікіозос

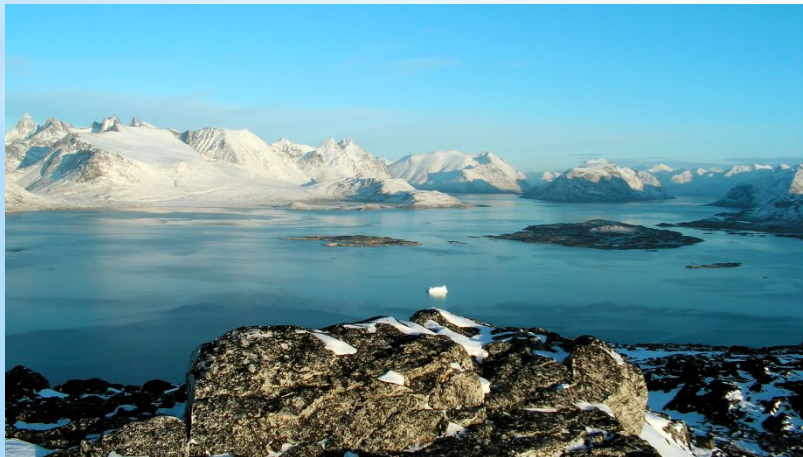
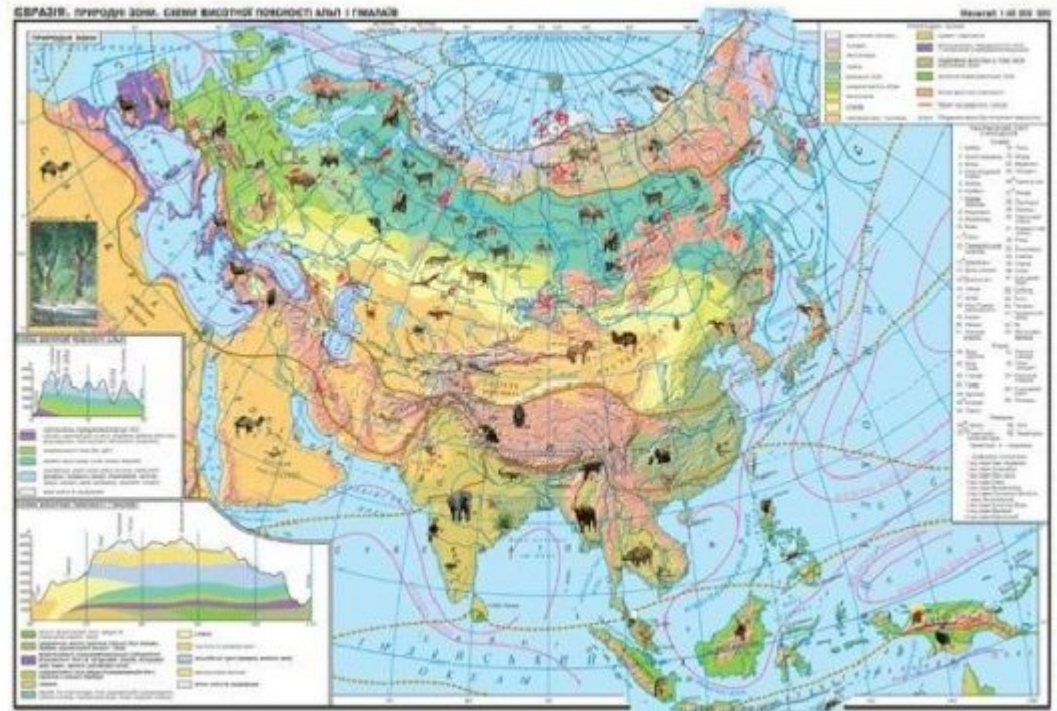
* Поширення природних зон

На величезній території Євразії є всі природні зони Північної півкулі: від вологих екваторіальних лісів до арктичних пустель. Вони мають добре виражене широтне простягання. Внаслідок поширення гір, широтна зональність ускладнюється висотною поясністю.



* Зона арктичних пустель

Зона *арктичних пустель* із вкрай суворими природно-кліматичними умовами займає арктичні острови. Тут відсутній суцільний ґрунтовий покрив, а бідна рослинність представлена невибагливими до тепла видами, що виживають в умовах багаторічної мерзлоти. З тварин тут поширені *білі ведмеді*, *моржі*, *тюлені*, *північні олені*.



* Зона арктичних пустель



*Тундра та лісотундра

Завдяки пом'якшуючому впливу Північноатлантичної течії зони *тундри і лісотундри* мають відмінності у своїх західних і східних частинах. Біля європейського узбережжя материка клімат помірно холодний, а тундра тут простягається на північ далі, ніж будь-де на планеті. З просуванням на схід природно-кліматичні умови стають більш суворими, а тундра та лісотундра займають більші площі. По гірських пасмах Сибіру тундрова рослинність проникає далеко на південь. Серед рослин тут переважають *мохи і лишайники*, які ростуть на тундрово-глейових ґрунтах. Через багаторічну мерзлоту волога тут не проходить углиб, тому тут багато боліт. Основні тварини: *північні олені, пелікан, деякі види птахів*.



*Тундра та лісотундра

Рослини тундри: 1 — полярна верба; 2 — карликова береза; 3 — пушиця; 4 — осока; 5 — дріада; 6 — мак; 7 — ягель.



*Тайга

Далі на південь лісотундра переходить у *тайгу*. В умовах більш теплого і волого клімату тут на підзолистих ґрунтах сформувалися величезні масиви хвойних лісів з *ялини*, *сосни* та *модрини* (єдине хвойне дерево, що на зиму скидає хвою). Остання переважає в азійській тайзі, в умовах холоднішого різко континентального клімату. Місцями тайга дуже заболочена, багато тут торфових та осокових боліт. Надзвичайно різноманітний тут тваринний світ (*бурий ведмідь*, *лось*, *тетерук*, *вовк*, *глухар*).

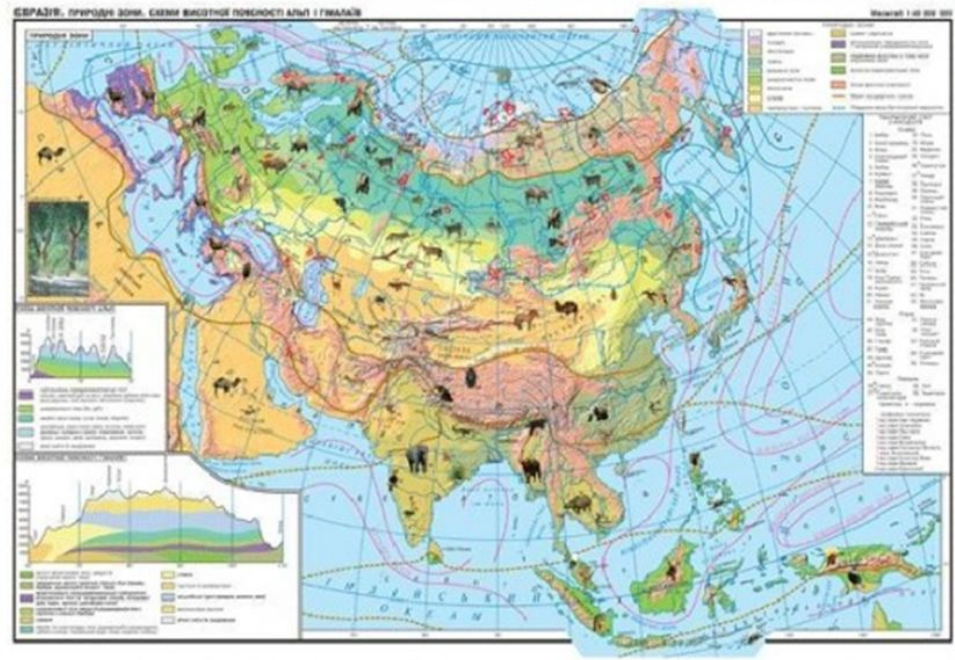


*Тайга



* Зона мішаних та широколистих лісів

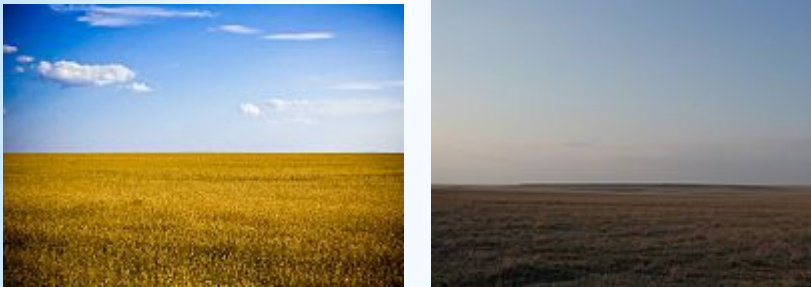
Зони *мішаних і широколистих лісів* найбільш поширені в західній частині Євразії. Тут в умовах значного зволоження на дерново-підзолистих ґрунтах ростуть *ялиново-дубові та сосново-дубові ліси*, в Західному Сибіру – *хвойні і березово-осикові ліси*. Далі на схід мішані ліси зникають і з'являються знову тільки на узбережжі Тихого океану. Широколисті ліси сформовані, переважно, з *дуба та бука*, а також із *граба, клена, липи*.



* Зона мішаних та широколистих лісів

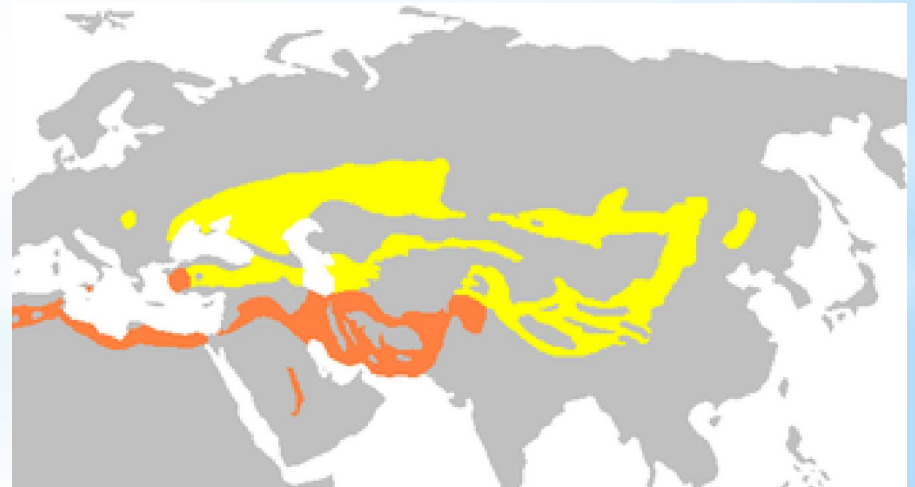


* Зона степу та лісостепу



У східній частині материка за умови збільшення амплітуди температур та зростаючої сухості клімату ґрунти часто засолені. Рослинний світ тут бідніший і представлений переважно травами та чагарниками. Найбільш характерними представниками тваринного світу степів та лісостепів є *вовки, лисиці, ховрахи, полівки, тушканчик, степові тахи*. Лісостепа та степи майже повністю розорані, а природна рослинність збереглась тільки в природоохоронних територіях та місцях, непридатних для оранки.

Для зони *лісостепів і степів* характерні певні зональні відмінності, що обумовлені суттєвою зміною клімату з просуванням із заходу на схід материка. В умовах теплого клімату та недостатнього зволоження півдня Східноєвропейської рівнини сформувались родючі чорноземи, а також сірі лісові ґрунти. Рослинний світ тут представлений невеликими ділянками лісу (*дуб, береза, липа, клен*).



* Зона степу та лісостепу

