

# ЯДОВИТЫЕ РАСТЕНИЯ



**Большинство людей совершенно незнакомо с растительным миром.**



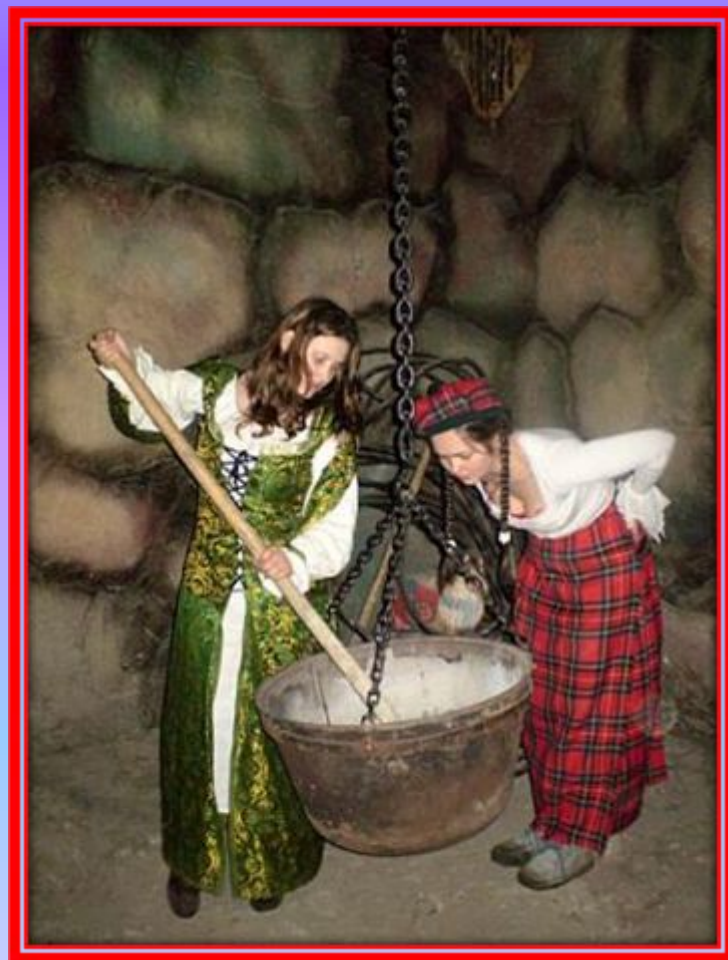
**Употребление же неизвестных или неправильно определенных растений нередко приводит к отравлениям, в том числе к тяжелым, даже смертельным. Чаще всего страдают дети, не знающие о существовании ядовитых растений, не умеющие их определить или не понимающие последствий неосторожного обращения с ними.**



**Знакомство человека с ядовитыми растениями началось еще на заре его истории. Этому способствовали собственный, часто горький опыт и наблюдения за дикими, а потом и домашними животными, которые обычно избегают таких растений.**



**Накапливая сведения о ядовитых растениях, человек все шире стал использовать их в своей жизни. Особенное значение приобрели растения, употреблявшиеся для лечения болезней, приготовления приманок для зверей, создания отравленного оружия.**



**Многие из таких растений считались священными. В некоторых странах ядовитые растения использовались для определения виновности подозреваемых в преступлениях: им давали дозу растительного яда, выживший считался невиновным. Яды применялись и для казни приговоренных к смерти.**



**Ядовитые растения составляют приблизительно два процента от общего числа известных видов, в нашей стране их около 400 видов. Теоретически можно отравиться любым из них. И все же невкусные, горькие или неприятно пахнущие растения реже путают со съедобными.**



**БИРЮЧИНА ОБЫКНОВЕННАЯ**



**ЧЁРНАЯ СМОРОДИНА**

**Однако существует много растений, по виду и даже по вкусу похожих на пищевые, например на редьку, петрушку, хрен... Особенно привлекательны яркие плоды лесных и некоторых декоративных растений, встречающихся в городе.**





**Жертвами отравлений такими плодами часто становятся дети. Для ребенка смертельно даже то количество ядовитого вещества, которое у взрослого человека вызывает лишь легкое недомогание.**

## **ВОРОНЕЦ КОЛОСИСТЫЙ**



Есть растения (например, вех, он же **цикута**), которые вызывают тяжелые отравления даже в том случае, если взять кусочек такого растения в рот и немедленно выплюнуть.



**Среди растений семейства зонтичных (из них дети очень любят делать дудочки) много смертельно ядовитых.**



**Некоторые растения, например борщевик, вызывают сильное раздражение кожи. Появляются ожоги, в тяжелых случаях смертельные.**



**Можно отравиться и летучими веществами, выделяемыми ароматическими растениями. Большие букеты лилий, черемухи и других сильно пахнущих растений в плохо проветриваемом помещении вызывают слабость, головную боль, головокружение, иногда потерю сознания.**



**Ядовитыми могут быть все растение или отдельные его части, например ботва помидоров.**



Степень ядовитости зависит от почвы, освещенности, влажности, стадии развития растения. У ландыша, например, активность колеблется в 2—3 раза. Степень ядовитости растений учитывается при приготовлении из них лекарств — ведь многие растения используются в научной медицине. Применять же их для самолечения очень опасно — это основной источник отравлений.



**АВРАН**



# АКОНИТ КЛОБУЧКОВЫЙ АКОНИТ ШЕРСТИСТОУСТЫЙ





**АКОНИТ КЛОБУЧКОВЫЙ**



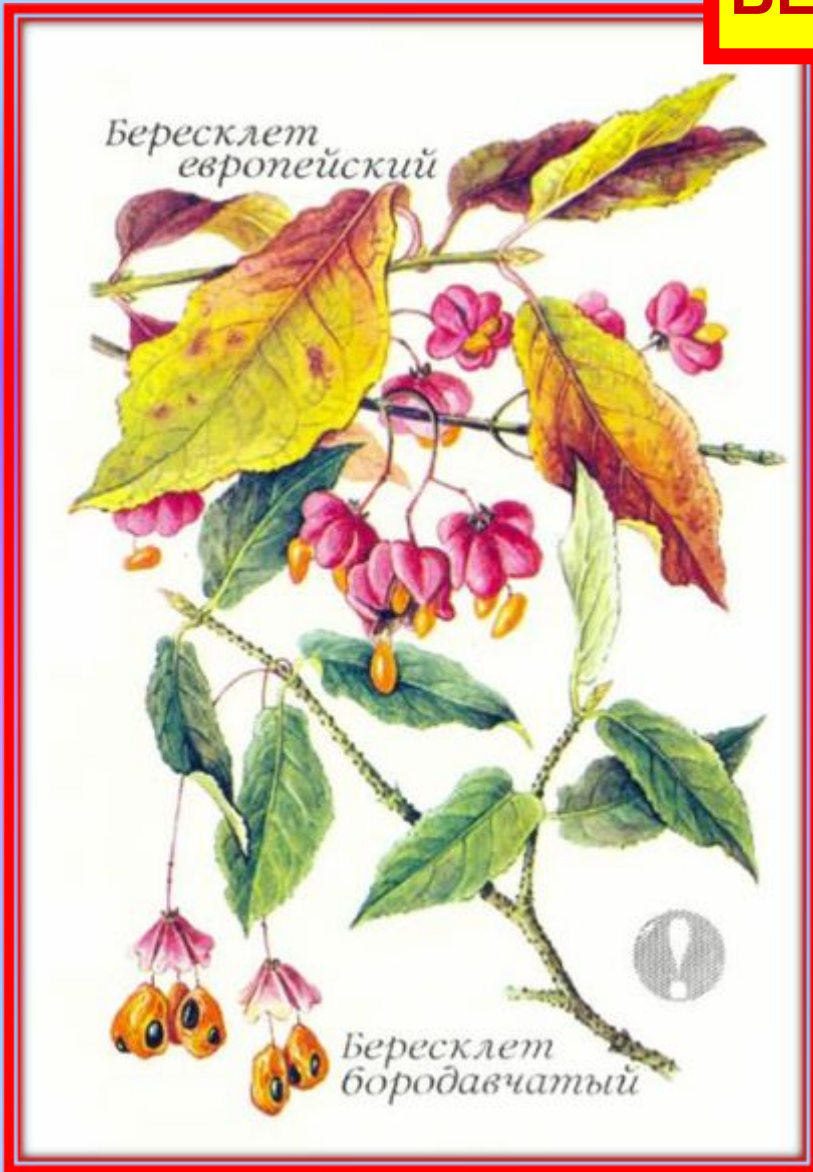
# БАГУЛЬНИК БОЛОТНЫЙ



Багульник  
болотный



# БЕРЕСКЛЕТ БОРОДАВЧАТЫЙ БЕРЕСКЛЕТ ЕВРОПЕЙСКИЙ



# БИРЮЧИНА ОБЫКНОВЕННАЯ



*Бирючина*



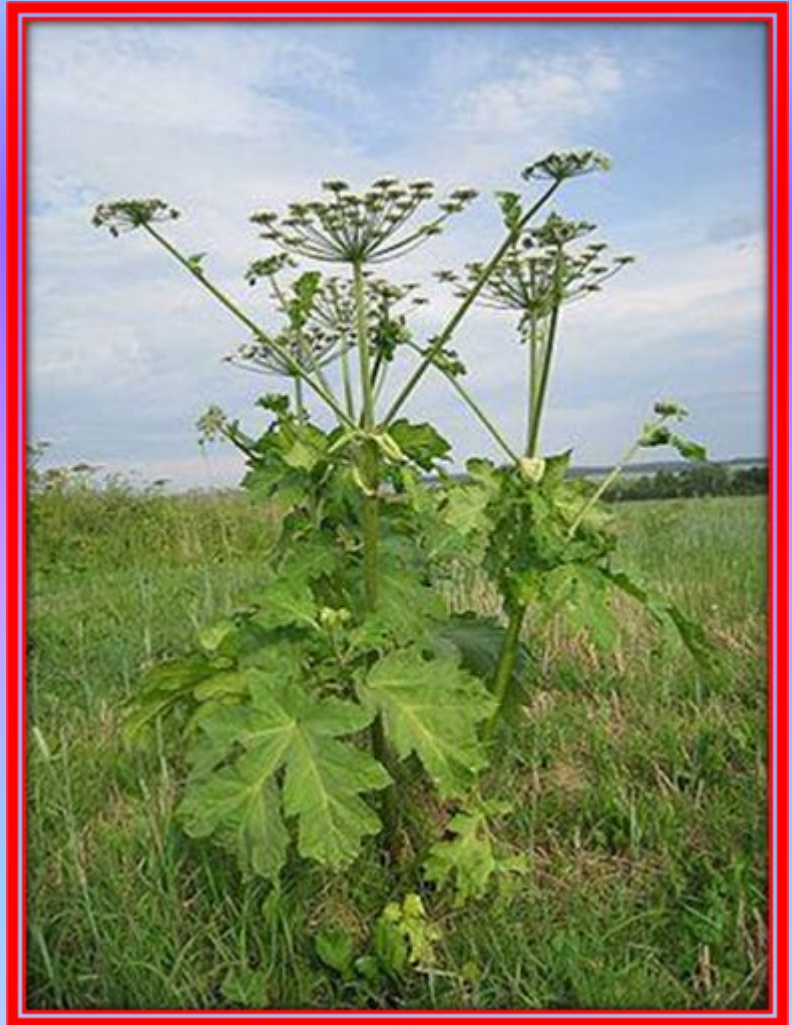
# БОЛИГОЛОВ ПЯТНИСТЫЙ

Болиголов  
пятнистый



# БОРЩЕВИК СОСНОВСКОГО

Борщевик  
Сосновского



# ВЕХ ЯДОВИТЫЙ



# ВОЛЧЬЕ ЛЫКО





# ВОРОНИЙ ГЛАЗ ЧЕТЫРЕХЛИСТНЫЙ



*Вороний глаз*



# ВОРОНЕЦ КОЛОСИСТЫЙ ВОРОНЕЦ КРАСНОПЛОДНЫЙ



# ДУРМАН ОБЫКНОВЕННЫЙ



# ЖИМОЛОСТЬ ТАТАРСКАЯ ЖИМОЛОСТЬ КАВКАЗСКАЯ



# КРУШИНА ЛОМКАЯ



*Крушина  
ольховидная*



# КУПЕНА ДУШИСТАЯ

*Купена душистая*



*Купена многоцветковая*



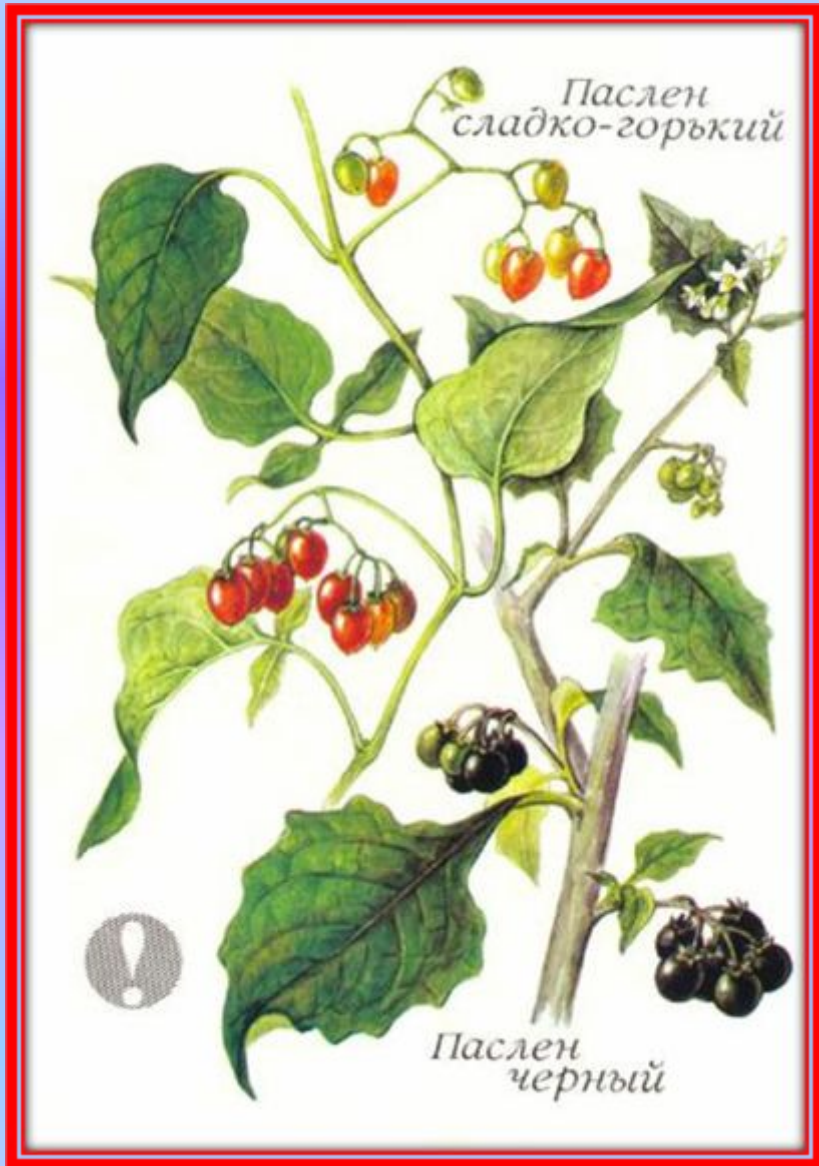
# ЛАНДЫШ МАЙСКИЙ



*Ландыш  
майский*



**ПАСЛЕН ЧЕРНЫЙ**  
**ПАСЛЕН СЛАДКО-ГОРЬКИЙ**





# ПЕРВАЯ ПОМОЩЬ ПРИ ОТРАВЛЕНИИ ЯДОВИТЫМИ РАСТЕНИЯМИ

При подозрении на случайное употребление с пищей ядовитого растения надо немедленно, не дожидаясь появления признаков отравления, начать оказывать пострадавшему первую помощь. Ее эффективность зависит от быстроты удаления яда из организма. Даже если была самопроизвольная рвота, пострадавшему рекомендуется выпить четыре-пять стаканов теплой воды, детям — из расчета по полстакана на каждый год жизни. При этом обычно возникает рвота. Если этого не произошло, нужно надавить на корень языка чайной ложкой или пальцем (если человек находится в бессознательном состоянии, рвоту вызывать нельзя).



**Затем необходимо принять вещества, препятствующие всасыванию яда в кровь: несколько таблеток активированного угля или его заменители — крахмальный клейстер, два-три яичных белка, размешанных в стакане воды, молоко или черные сухари. Так как эти средства действуют непродолжительно, то через 15—20 минут после их приема нужно снова вызвать рвоту. Вместо воды хорошо использовать светло-розовый однопроцентный раствор перманганата калия (марганцовка).**



При отравлении ароматическими растениями больного рекомендуется вынести на открытое продуваемое место, в случае ослабления дыхания дать вдохнуть нашатырный спирт, затем уложить в постель, согреть, напоить крепким чаем. После контакта с растениями, вызывающими ожоги, пораженные участки кожи надо обмыть водой с мылом, образовавшиеся пузыри протереть одеколоном или спиртом, наложить чистую повязку. После оказания первой помощи обязательно обратитесь к врачу.



# КОНЕЦ



© Художник открыток М. Сергеева. 1991 год  
«Изобразительное искусство». Москва  
4-852. 200 000. 1320. 12 к.