



КГУФКСТ

Кубанский Университет Физической
Культуры Sports и Туризма

«ИНДИВИДУАЛЬНЫЕ ОСОБЕННОСТИ
ПОВЕДЕНИЯ ЧЕЛОВЕКА»

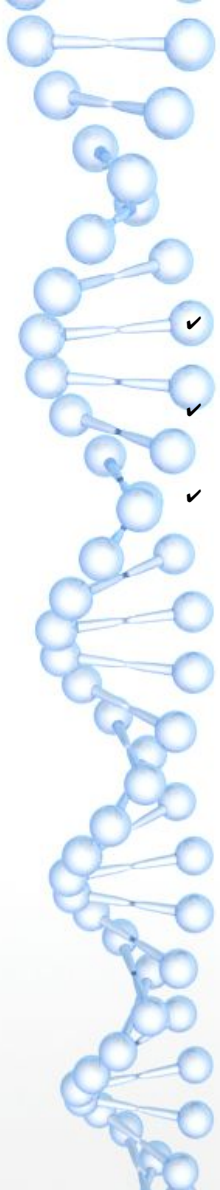
Выполнила студентка
1 курса 17мз5А
Тлиш Екатерина

ЧЕЛОВЕК КАК ПРОДУКТ ПРИРОДЫ И ОБЩЕСТВА – ЯВЛЕНИЕ СЛОЖНОЕ И МНОГОГРАННОЕ.

ЧЕЛОВЕК ЖИВЕТ И ДЕЙСТВУЕТ, СОВЕРШАЯ ОПРЕДЕЛЕННЫЕ ПОСТУПКИ. ЕГО ДЕЯТЕЛЬНОСТЬ И ОБЩЕНИЕ С ДРУГИМИ ЛЮДЬМИ ОБЪЕДИНЯЮТСЯ ЕДИНЫМ ПОНЯТИЕМ "ПОВЕДЕНИЕ". В ПОВЕДЕНИИ, В ДЕЙСТВИЯХ И ПОСТУПКАХ ЧЕЛОВЕКА

П
Ф

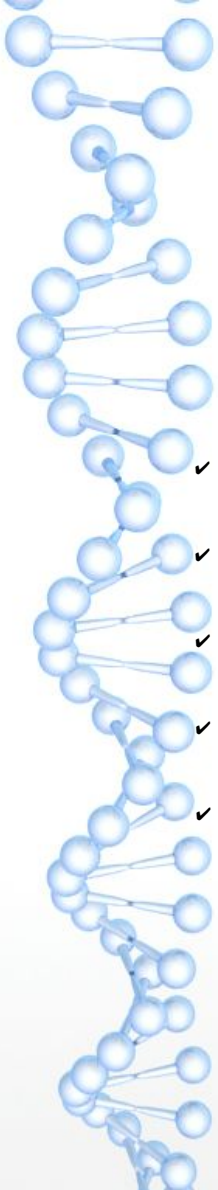




✓ ПОВЕДЕНИЕ ЧЕЛОВЕКА, ЕГО ПОСТУПКИ И ДЕЙСТВИЯ ЗАВИСЯТ ОТ:

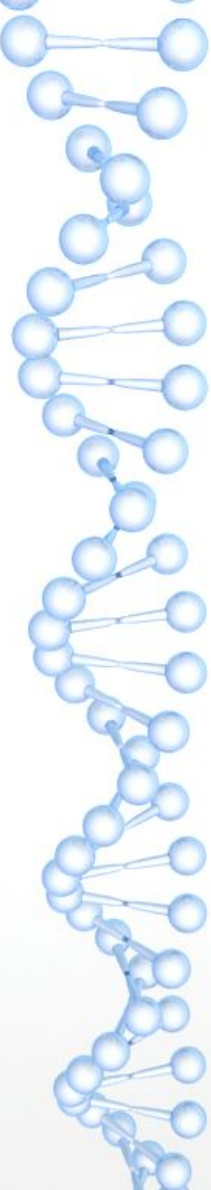
✓ 1) БИОЛОГИЧЕСКИХ И ПСИХОЛОГИЧЕСКИХ ОСОБЕННОСТЕЙ ЕГО ОРГАНИЗМА;

✓ 2) УСЛОВИЙ ЖИЗНИ И ОТ РАЗЛИЧНЫХ ВОЗДЕЙСТВИЙ НА НЕГО, ОТ ТОГО, КАК ОРГАНИЗОВАНО ВЗАИМОДЕЙСТВИЕ ЧЕЛОВЕКА С МИРОМ МАТЕРИАЛЬНОЙ И ДУХОВНОЙ КУЛЬТУРЫ, А ТАКЖЕ С ОКРУЖАЮЩИМИ ЛЮДЬМИ.



- ✓ ДЛЯ ПРАВИЛЬНОГО ОБЪЯСНЕНИЯ ПОВЕДЕНИЯ ЛЮДЕЙ НЕОБХОДИМ
- ✓ ЗНАТЬ ИХ ПСИХИЧЕСКУЮ И БИОЛОГИЧЕСКУЮ ЖИЗНЬ;
- ✓ ПОНИМАТЬ ВЗАИМОДЕЙСТВИЕ ОКРУЖАЮЩЕЙ СРЕДЫ И СОЗНАНИЯ;
- ✓ УМЕТЬ НАБЛЮДАТЬ ВНЕШНИЕ ПРОЯВЛЕНИЯ ПСИХИКИ ЧЕЛОВЕКА;
- ✓ УМЕТЬ ПРАВИЛЬНО ИХ ИСТОЛКОВЫВАТЬ.





ХАРАКТЕР ИНДИВИДА ПРОЯВЛЯЕТСЯ В СИСТЕМЕ ОТНОШЕНИЙ С ОКРУЖАЮЩЕЙ ДЕЙСТВИТЕЛЬНОСТЬЮ В ОТНОШЕНИИ: К ДРУГИМ ЛЮДЯМ (ОБЩИТЕЛЬНОСТЬ ИЛИ ЗАМКНУТОСТЬ, ПРАВДИВОСТЬ ИЛИ ЛЖИВОСТЬ, ТАКТИЧНОСТЬ ИЛИ ГРУБОСТЬ И Т. П); К ДЕЛУ (ОТВЕТСТВЕННОСТЬ ИЛИ НЕДОБРОСОВЕСТНОСТЬ, ТРУДОЛЮБИЕ ИЛИ ЦЕЛЮСТЬ И ТОМУ ПОДОБНОЕ). К



СТРУКТУРА ЧЕЛОВЕЧЕСКОГО ПОВЕДЕНИЯ ЯВЛЯЕТСЯ ТРЕХКОМПОНЕНТНОЙ, ОНА СОДЕРЖИТ В СЕБЕ КОГНИТИВНЫЙ (ПОЗНАВАТЕЛЬНЫЙ, МЫСЛИТЕЛЬНЫЙ), АФФЕКТИВНЫЙ (ЧУВСТВЕННЫЙ, ЭМОЦИОНАЛЬНЫЙ) И ПРАКТИЧЕСКИЙ (ПРЕОБРАЗУЮЩИЙ, СЕНСОРНЫЙ) КОМПОНЕНТЫ. ПРЕИМУЩЕСТВО ОДНОГО ЯВЛЯЕТСЯ ОСНОВАНИЕМ ДЛЯ ОТНЕСЕНИЯ ЧЕЛОВЕКА К ОПРЕДЕЛЕННОМУ ХАРАКТЕРОЛОГИЧЕСКОМУ ТИПУ. СОВРЕМЕННЫЙ РОССИЙСКИЙ ПСИХОЛОГ Н. ОБОЗОВ ОПИСАЛ СЛЕДУЮЩИЕ ХАРАКТЕРОЛОГИЧЕСКИЕ ТИПЫ:

- ✓ ТИП "МЫСЛИТЕЛЯ" (ПРЕИМУЩЕСТВО ПОЗНАВАТЕЛЬНОГО КОМПОНЕНТА). ОН ОРИЕНТИРОВАН НА ПОЗНАНИЕ ВНУТРЕННЕГО И ВНЕШНЕГО МИРА, НА ПОСТОЯННЫЕ РАЗМЫШЛЕНИЯ О НАУКЕ, ИСКУССТВО, ЖИЗНЬ; ЛЮБИТ ПОФАНТАЗИРОВАТЬ, А ПОТОМУ НЕДОСТАТОЧНО ОБЩИТЕЛЕН, НЕ УМЕЕТ РЕШАТЬ ОРГАНИЗАЦИОННЫЕ ЗАДАЧИ.
- ✓ ТИП "СОБЕСЕДНИКА" (ПРЕДПОЧТЕНИЕ ЭМОЦИОНАЛЬНО-КОММУНИКАТИВНОГО КОМПОНЕНТА). ОБЩИТЕЛЬНЫЙ, КОНТАКТНЫЙ, ЛЮБИТ КОМПАНИИ, ЛЕГКО ЗНАКОМИТСЯ И АДАПТИРУЕТСЯ К НОВЫМ УСЛОВИЯМ.

ОБЩЕНИЕ И ДЕЯТЕЛЬНОСТЬ ЧЕЛОВЕКА, ЕГО
ПОВЕДЕНИЕ ВСЕГДА ОБУСЛОВЛИВАЮТ
ПОЯВЛЕНИЕ ОПРЕДЕЛЕННЫХ ЭМОЦИЙ, КОТОРЫЕ
ХАРАКТЕРИЗУЮТСЯ АКТИВНОСТЬЮ,

И
П

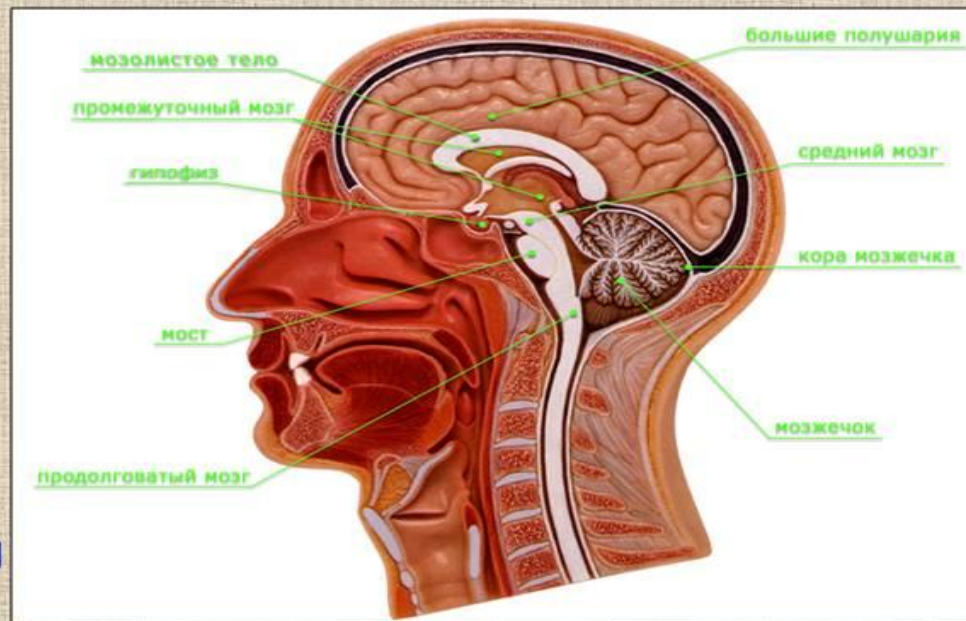


И



Физиологическая природа эмоций

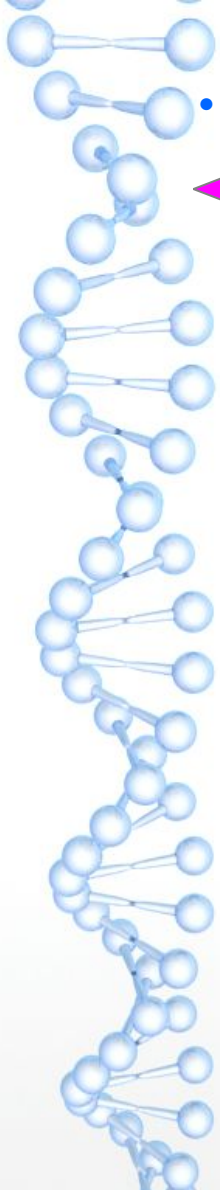
- Связаны с работой переднего мозга (больших полушарий и отделов промежуточного мозга)
- Большое значение имеют височные и лобные доли





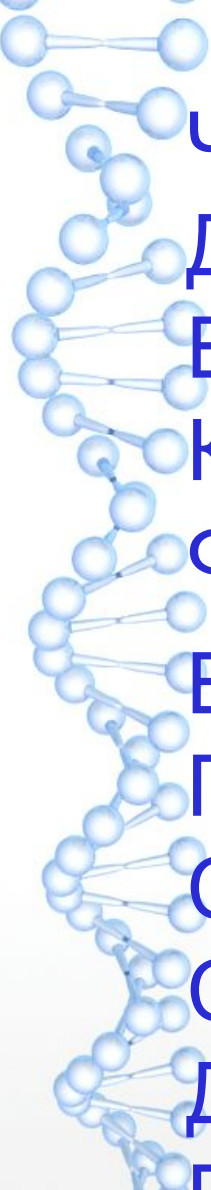
Классификация эмоций

- Эмоции принято делить на отрицательные и положительные.
- Различают стенические отрицательные эмоции, которые определяют активную деятельность (гнев, злость, состояние аффекта, агрессия и т.п.), и астенические, которые снижают активность (страх, горе, грусть, депрессия). К положительным эмоциям принадлежат радость, удовлетворение, наслаждение, состояние комфорта, ощущение любви и счастье.
- Различают низшие и высшие эмоции. Низшие эмоции элементарные, связанные с органическими потребностями человека и животных (голод, жажда, половой инстинкт, самосохранение и т.п.). У человека даже элементарные эмоции - продукт социально-исторического развития, в процессе которого формируется культура эмоций. Высшие эмоции возникают только у человека в связи с удовлетворением социальных нужд (интеллектуальных, моральных, эстетических и т.п.). Эти сложные эмоции развивались на основе сознания; они контролируют и тормозят низшие эмоции.



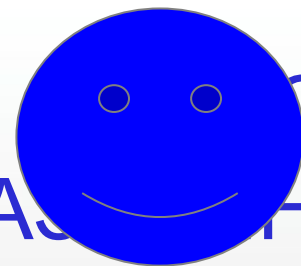
ЭМОЦИИ ОХВАТЫВАЮТ ВСЕ РАЗНОВИДНОСТИ
ПЕРЕЖИВАНИЙ ЛИЧНОСТИ, ПОБУЖДАЮТ ЕЕ К
ЗНАНИЯМ, ТРУДУ, ПОСТУПКОВ. ОНИ
ВЫРАЖАЮТ ДУХОВНЫЕ ЗАПРОСЫ И
СТРЕМЛЕНИЯ ИНДИВИДА, ЕГО ОТНОШЕНИЕ К
ДЕЙСТВИТЕЛЬНОСТИ, КОТОРОЕ ОТРАЖАЕТСЯ В
МОЗГУ И ПЕРЕЖИВАЕТСЯ КАК УДОВОЛЬСТВИЕ
— НЕУДОВОЛЬСТВИЕ, РАДОСТЬ — ПЕЧАЛЬ И
ТОМУ ПОДОБНОЕ. ТАКИЕ БАЗОВЫЕ ЭМОЦИИ,
КАК СТЫД, УДИВЛЕНИЕ, ОТВРАЩЕНИЕ,
УДОВОЛЬСТВИЕ, ЗАИНТЕРЕСОВАННОСТЬ,
РАДОСТЬ, ГНЕВ, ГОРЕ, ПРЕЗРЕНИЕ
ОТРАЖАЮТСЯ НА ЛИЦЕ АФРИКАНЦА ПОЧТИ
ТАК, КАК И НА ЛИЦЕ ЕВРОПЕЙЦА. ЭТО ДАЕТ

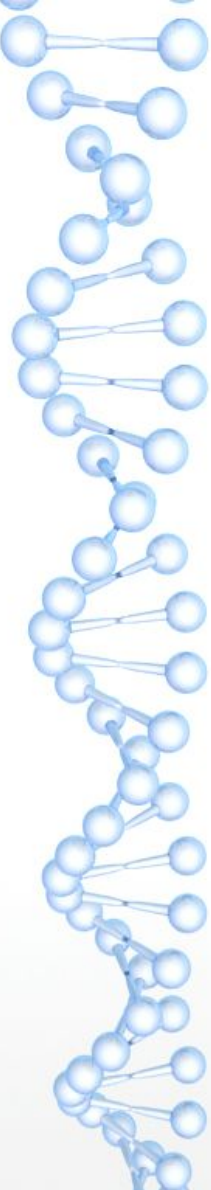




ЧЕЛОВЕК РЕГУЛИРУЕТ СВОИ
ДЕЙСТВИЯ, ПОСТУПКИ И ПОВЕДЕНИЕ
В ГРУППЕ И С ПОМОЩЬЮ ВОЛИ,
КОТОРАЯ ЯВЛЯЕТСЯ ВАЖНЫМ
ФАКТОРОМ В ДОСТИЖЕНИИ ЦЕЛИ.

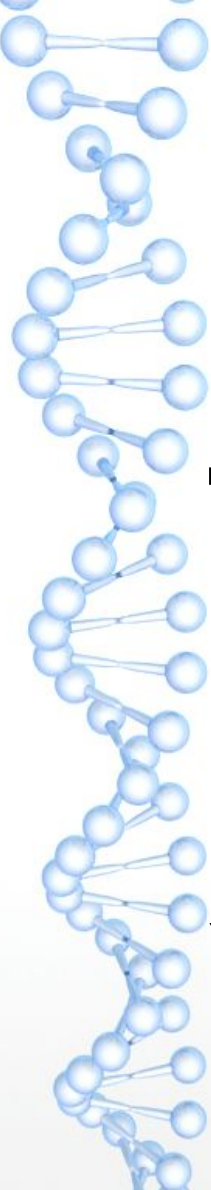
ВОЛЯ — СПОСОБНОСТЬ ЧЕЛОВЕКА,
ПРОЯВЛЯЮЩАЯСЯ В
САМОДЕТЕРМИНАЦИИ,
САМОРЕГУЛЯЦИИ И ИИМОЙ
ДЕЯТЕЛЬНОСТИ И РАСНЫХ
ПСИХИЧЕСКИХ ПРОЦЕССОВ



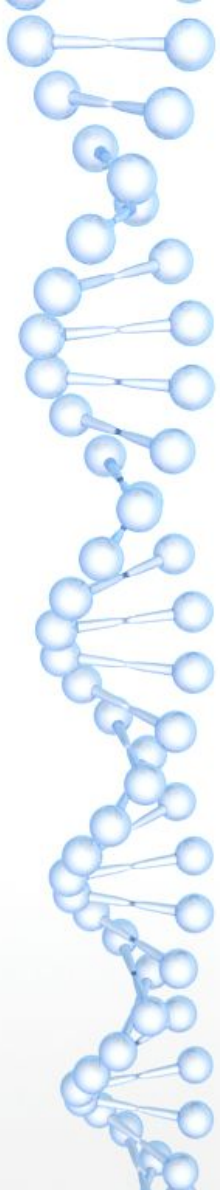


ВОЛЕВАЯ РЕГУЛЯЦИЯ ПОВЕДЕНИЯ
ОСУЩЕСТВЛЯЕТСЯ В ПРОЦЕССЕ
ПРЕОБРАЗОВАНИЯ НЕСВАВИЛЬНЫХ ПСИХИЧЕСКИХ
ПРОЦЕССОВ В ПРОИЗВОЛЬНЫЕ, ОБРЕТЕНИЕ
ЧЕЛОВЕКОМ КОНТРОЛЯ НАД СВОИМ ПОВЕДЕНИЕМ,
ВЫРАБОТКА ВОЛЕВЫХ КАЧЕСТВ, СОЗНАТЕЛЬНОЙ
ПОСТАНОВКИ ПЕРЕД СОБОЙ БОЛЕЕ СЛОЖНЫХ
ЗАДАЧ, ТРЕБУЮЩИХ ВОЛЕВЫХ УСИЛИЙ.

ВОЛЯ ИНДИВИДА ПРОЯВЛЯЕТСЯ В ТАКИХ
СВОЙСТВАХ, КАК СИЛА ВОЛИ, ЭНЕРГИЧНОСТЬ,
ВЫДЕРЖКА, РЕШИТЕЛЬНОСТЬ, СМЕЛОСТЬ,
САМОСТОЯТЕЛЬНОСТЬ, ИНИЦИАТИВНОСТЬ,
УВЕРЕННОСТЬ В СЕБЕ, ВЕРА В ДЕЛО,

- 
- *СОЦИАЛЬНОЕ ПОВЕДЕНИЕ ЛИЧНОСТИ, ПО МНЕНИЮ ЮНГА, ДЕТЕРМИНИРУЮЩИЕ ТАКИЕ АРХЕТИПЫ:*

1) ТЕНЬ ЛИЧНОСТИ — ВТОРАЯ ЕЕ АВТОНОМНАЯ ДУША, ТЕМНЫЙ ДВОЙНИК ВО ВНУТРЕННЕМ МИРЕ (ТЕНЬ ВОПЛОЩАЕТ В СЕБЕ ГРЕХОВНОЕ "Я", ПОДСОЗНАТЕЛЬНЫЕ ЖЕЛАНИЯ, НЕГАТИВНЫЕ КАЧЕСТВА, ПРОЯВЛЯЕТСЯ В НЕКОНТРОЛИРУЕМЫХ ЭМОЦИОНАЛЬНЫХ СОСТОЯНИЯХ, ЭГОИСТИЧЕСКИХ УДОВОЛЬСТВИЯХ; ОТРИЦАТЕЛЬНЫЕ КАЧЕСТВА СТАНОВЯТСЯ МЕНЕЕ ЗАМЕТНЫМИ И ОПАСНЫМИ, ЕСЛИ ЧЕЛОВЕК ПРИЗНАЕТ ИХ РЕАЛЬНОСТЬ);



СТРУКТУРА

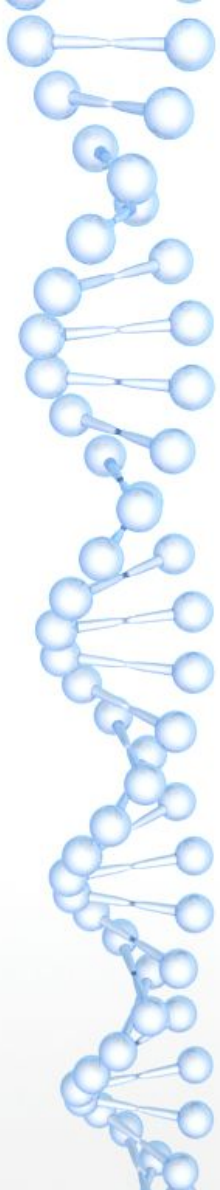
НАЦИОНАЛЬНО-

ПСИХОЛОГИЧЕСКИХ

ОСОБЕННОСТЕЙ

ОБРАЗУЮТ СЛЕДУЮЩИЕ СФЕРЫ:

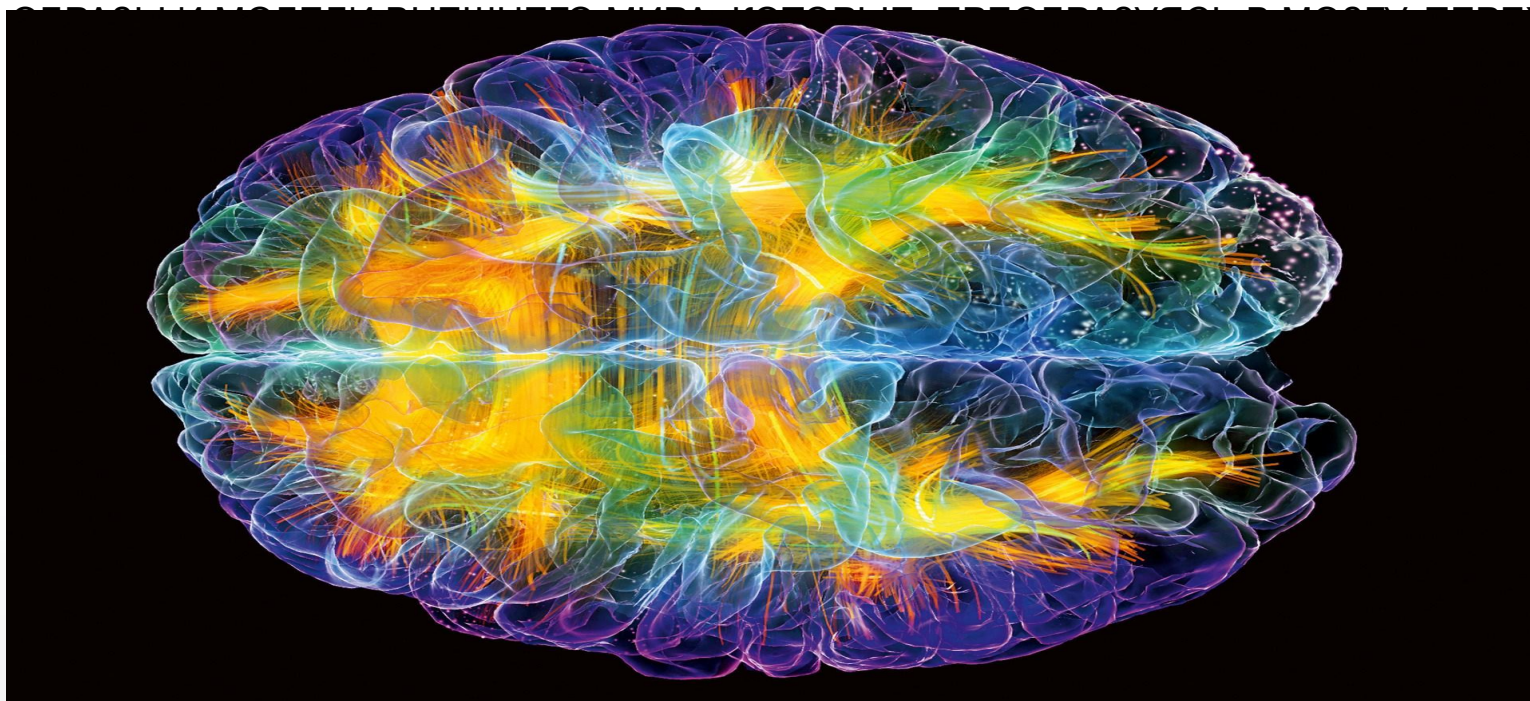
- МОТИВАЦИОННАЯ (СВОЕОБРАЗИЕ МОТИВОВ, ПОБУДИТЕЛЬНЫХ СИЛ ВЗАИМОДЕЙСТВИЯ У ПРЕДСТАВИТЕЛЕЙ ОПРЕДЕЛЕННОЙ НАЦИОНАЛЬНОЙ ОБЩНОСТИ);



ПСИХИКА (ГРЕЧ. "ДУШЕВНЫЙ") СВОЙСТВО МОЗГА ЧЕЛОВЕКА (ВЫСОКООРГАНИЗОВАННОЙ МАТЕРИИ) ОТРАЖАТЬ РЕАЛЬНУЮ ДЕЙСТВИТЕЛЬНОСТЬ. ЭТО ЧТО-ТО НЕМАТЕРИАЛЬНОЕ, НО ПРИСУЩЕЕ ЧЕЛОВЕКУ (ДУША). ВНУТРЕННИЙ МИР ЧЕЛОВЕКА, ЕГО СОЗНАНИЕ.

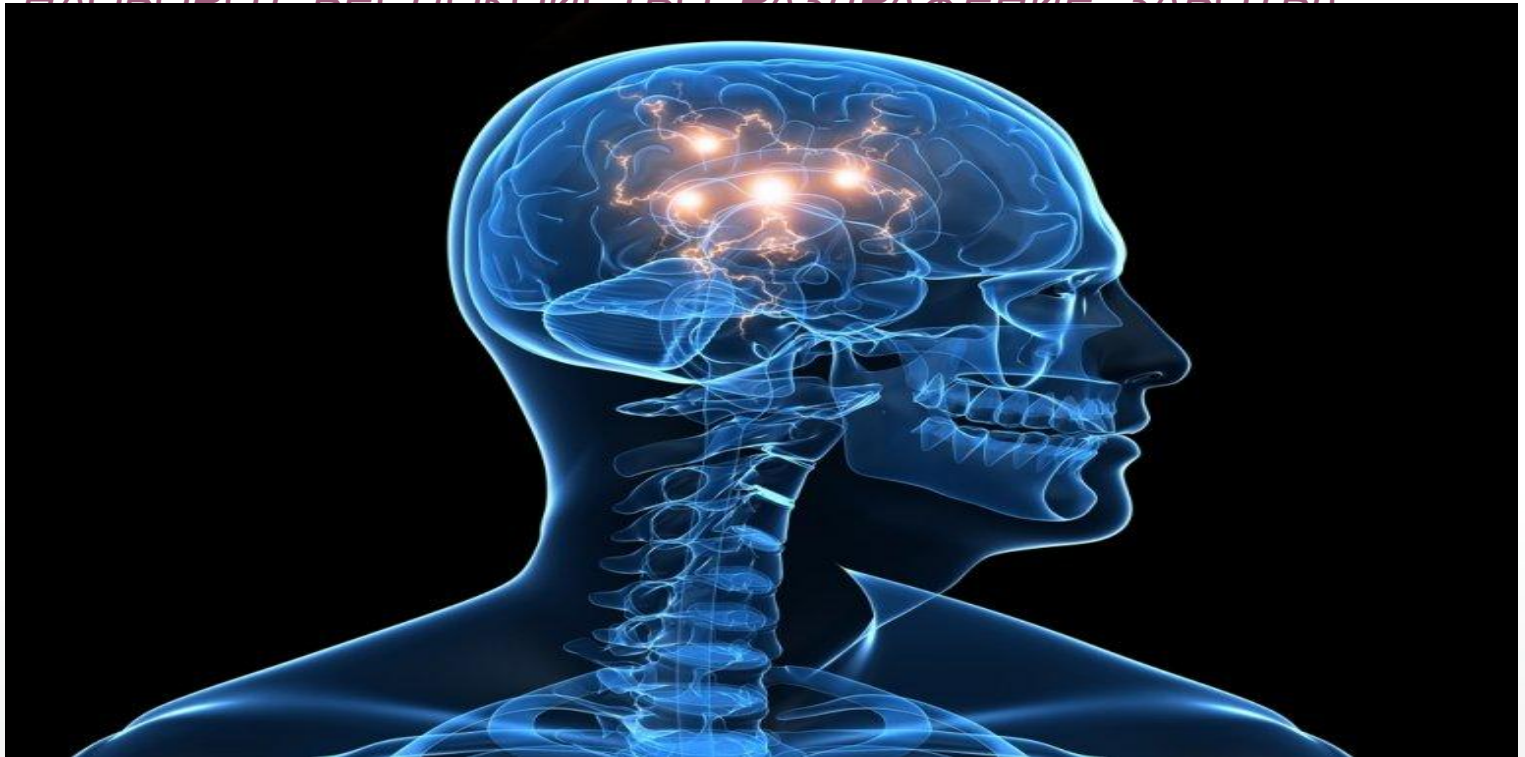
ЭТО СОВОКУПНОСТЬ ДУШЕВНЫХ ЯВЛЕНИЙ И ПРОЦЕССОВ. СПЕЦИФИЧЕСКИЙ ПРОДУКТ ДЕЯТЕЛЬНОСТИ ЧЕЛОВЕКА ВО ВЗАИМОДЕЙСТВИИ ЕГО С ОКРУЖАЮЩЕЙ СРЕДОЙ.

ОЩУЩЕНИЯ, ПРЕДСТАВЛЕНИЯ, МЫСЛИ ИНДИВИДА СОЗДАЮТ У НЕГО СУБЪЕКТИВНЫЕ



КОДЯТ В
И МОЗГА
ЬНОСТИ,

- ПСИХИЧЕСКАЯ ЖИЗНЬ ЧЕЛОВЕКА, ЕГО ВНУТРЕННИЙ МИР НЕ МОГУТ БЫТЬ ПОНЯТЫ ВНЕ ЗАВИСИМОСТИ ОТ ЕГО ДЕЯТЕЛЬНОСТИ. И НАОБОРОТ, ЧЕЛОВЕК ВСЕГДА ВЫРАЖАЕТ ОТНОШЕНИЕ К ТОМУ, ЧТО ОН ПОЗНАЕТ ИЛИ ДЕЛАЕТ. СОСТОЯНИЕ ПСИХИКИ ЧЕЛОВЕКА (УВЕРЕННОСТЬ, БОДРОСТЬ, НАДЕЖДА ИЛИ, НАОБОРОТ, БЕСПОКОЙСТВО, РАЗДРАЖЕНИЕ, ЗАБОТА)





РАЗЛИЧАЮТ ДВА ВИДА НАПРАВЛЕННОСТИ
ЧЕЛОВЕЧЕСКОГО ПОВЕДЕНИЯ:

□ РЕАКТИВНОЕ;
↓
□ АКТИВНОЕ.

↓
□ АКТИВНОЕ ПОВЕДЕНИЕ ПРЕДСТАВЛЯЕТ СОБОЙ В
ОСНОВНОМ РЕАКЦИИ НА РАЗЛИЧНЫЕ ВНУТРЕННИЕ И
ВНЕШНИЕ СТИМУЛЫ.

□ АКТИВНОЕ ПОВЕДЕНИЕ СВЯЗАНО СО

В ПОВЕДЕНИИ ЧЕЛОВЕКА ЕСТЬ ДВЕ РЕАЛЬНО И ФУНКЦИОНАЛЬНО ВЗАИМОСВЯЗАННЫЕ СТОРОНЫ:

1. ПОБУДИТЕЛЬНАЯ, КОТОРАЯ ОБЕСПЕЧИВАЕТ (СТИМУЛИРУЕТ) НАПРАВЛЕННОСТЬ И АКТИВНОСТЬ ПОВЕДЕНИЯ. СТИМУЛЯЦИЯ ПОВЕДЕНИЯ СВЯЗАНА С ПОНЯТИЕМ МОТИВАЦИИ, ВКЛЮЧАЮЩЕМ ПРЕДСТАВЛЕНИЕ ОБ ИНТЕРЕСАХ, ПОТРЕБНОСТЯХ, ЦЕЛЯХ, ПОБУЖДЕНИЯХ, НАМЕРЕНИЯХ И СТРЕМЛЕНИЯХ, ИМЕЮЩИХСЯ У ЧЕЛОВЕКА;

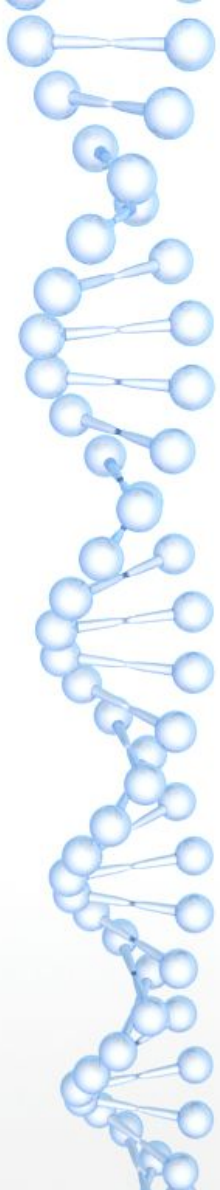
2

Н

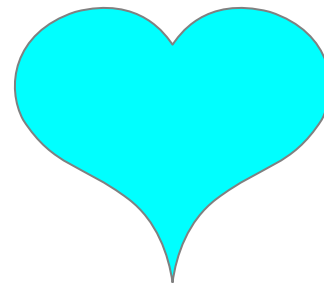
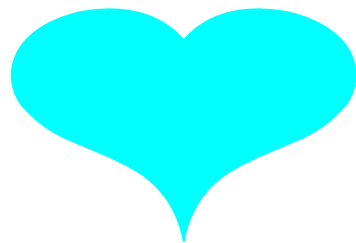
У

П





•



СПАСИБО ЗА ВНИМАНИЕ!!!!!!

•

