

# МУЗЕИ РОСТОВСКОЙ ОБЛАСТИ

Выполнила: студентка 2 «Б»

Солопова Тамара

# ГОСУДАРСТВЕННЫЙ МУЗЕЙ-ЗАПОВЕДНИК М. А. ШОЛОХОВА

- Государственный музей-заповедник М. А. Шолохова — это уникальное собрание мемориальных предметов, рассказывающих о жизни и творчестве великого русского писателя Михаила Александровича Шолохова, истории и культуре Донского края, богатейшая заповедная природа, памятники истории, культуры, археологии. Особую ценность в коллекции музея представляют мемориальные предметы, принадлежавшие писателю и его семье: дома, в которых в разные годы жила семья писателя, библиотека и рукописи, фотографии, кино- и фонозаписи, подлинники иллюстраций рассказов и романов М. А. Шолохова, первые издания его произведений, документы, предметы, связанные с историей казачества.



# ГОСУДАРСТВЕННЫЙ МУЗЕЙ-ЗАПОВЕДНИК М. А. ШОЛОХОВА

- Современная концепция развития музея — «Роман под открытым небом» — предоставляет посетителям возможность совершить увлекательное путешествие в прошлое, погрузиться в мир героев бессмертной эпопеи М. А. Шолохова «Тихий Дон», пройти дорогами его героев. Экспозициями и экспонатами служат хутора и станицы, описанные в романе, сама природа Донского края. Всё это вызывает восхищение у каждого, кто хоть однажды соприкоснулся с незабываемой красотой малой родины Шолохова.



# МЕМОРИАЛЬНЫЙ КОМПЛЕКС «УСАДЬБА М. А. ШОЛОХОВА»

- Мемориальный комплекс «Усадьба М. А. Шолохова» — центральный объект музея-заповедника М. А. Шолохова, расположенный в центре станицы Вёшенской. В большом светлом особняке писатель жил и работал с 1949 по 1984 гг. 19 февраля 1987 г. усадьба передана семьей писателя в дар государству. Каждая вещь здесь подлинная, полностью сохранена вся обстановка, принадлежавшая семье Шолоховых. На усадьбе восстановлен сад, сохраняются в неизменном виде сарай с подвалом и ледником, флигель с русской печью, гараж, в котором открыта экспозиция, где представлены автомобили, принадлежавшие М. А. Шолохову. В саду мемориальной усадьбы находятся могилы писателя и его жены Марии Петровны.



## «ДОМИК ЧЕХОВА»

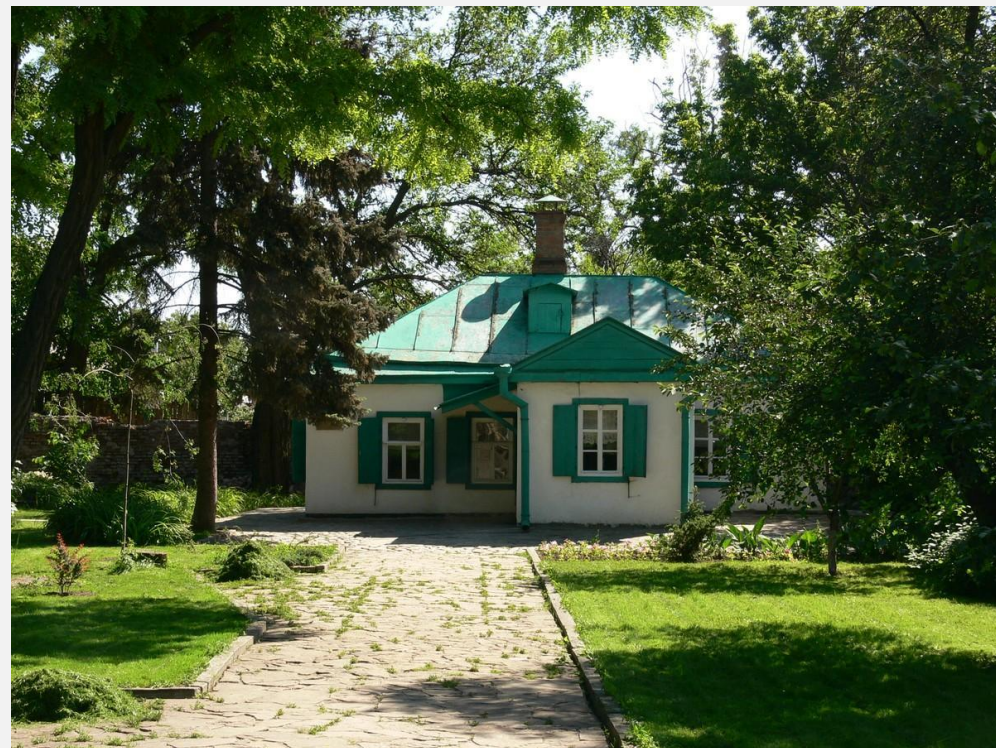
- «Домик Чехова» — государственный мемориальный музей, расположенный в Таганроге, в небольшом флигеле, в котором родился писатель.

Постройка флигеля относится к 1850 году.

Он возведен из глинобитного кирпича, оштукатурен, выбелен. Площадь дома составляет 30,5 кв. м.

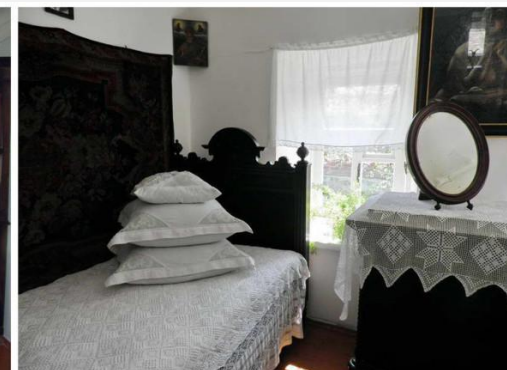
Расположен домик на территории бывшего домовладения таганрогского купца А. Д. Гнутова.

В те времена здесь находились три небольших флигеля, каретный сарай и хозпостройки.



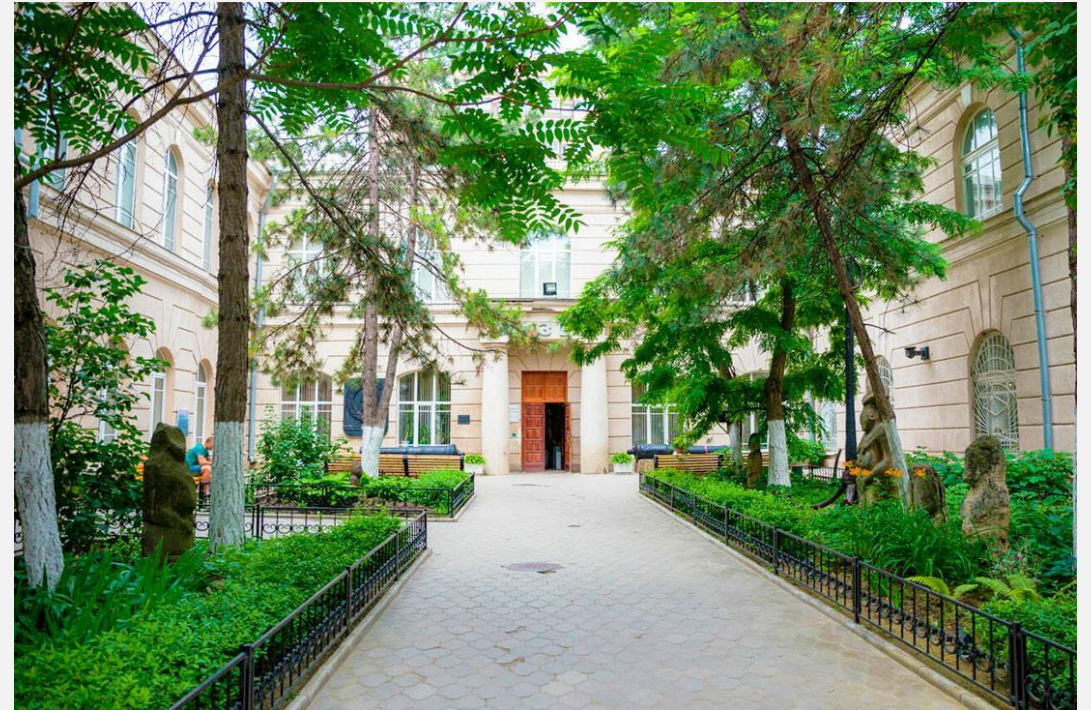
## «ДОМИК ЧЕХОВА»

- Купец третьей гильдии П. Е. Чехов проживал здесь с семьей с конца 1859 по март 1861 года. По всей видимости, Павла Егоровича Чехова привлекла к этому флигелю сходная цена за аренду, а также близость к Петровской площади, где ему принадлежала бакалейная лавка. Именно здесь 29 января 1860 года родился третий сын Чеховых, Антон, будущий великий писатель.



# РОСТОВСКИЙ ОБЛАСТНОЙ МУЗЕЙ КРАЕВЕДЕНИЯ

- Свою историю Ростовский областной музей краеведения ведет с 1 мая 1910 г. Пережив беды революции и гражданской войны, с 1920 г. музей возобновил свою деятельность как Донской областной советский музей искусств и древностей, в связи, с чем были выделены средства для приобретения картин, скульптур, предметов антиквариата. Но особое внимание было уделено сбору материалов о революционных событиях 1917 г. на Дону.



# РОСТОВСКИЙ ОБЛАСТНОЙ МУЗЕЙ КРАЕВЕДЕНИЯ

- Когда в 1934 г. был образован Азово-Черноморский край, Музей горских народов потерял свою актуальность, его коллекции и, частично, Донского музея были вывезены в Ставрополь. На базе оставшихся решено было создать музей г. Ростова-на-Дону. В 1937 г. была поставлена новая задача: в связи с образованием Ростовской области в здании на ул. Пушкинской, 204 создать Областной музей краеведения. Уже 7 ноября 1937 г. посетители смогли познакомиться в отделе природы с геологическими и палеонтологическими коллекциями, материалами о развитии сельского хозяйства; в отделе истории — с результатами археологических раскопок на Дону.





# АРХЕОЛОГИЧЕСКИЙ МУЗЕЙ-ЗАПОВЕДНИК «ТАНАИС»

- Археологический музей-заповедник «Танаис» принял первых посетителей в 1961 году. Титульный памятник, на базе которого был создан музей-заповедник — сохранившиеся до наших дней руины древнего города Танаис.  
Главные направления деятельности музея-заповедника: научные археологические исследования всемирно известного памятника, именем которого назван музей-заповедник, охрана и сохранение археологических объектов, создание музейных экспозиций и выставок, совершенствование необходимой для нормальной жизнедеятельности музея-заповедника инфраструктуры.



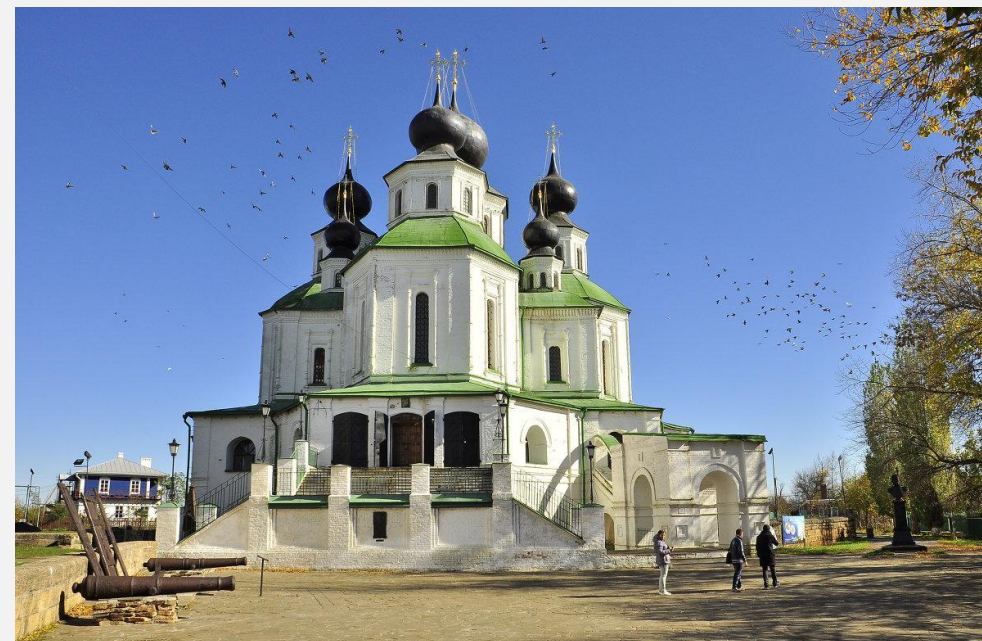
# АРХЕОЛОГИЧЕСКИЙ МУЗЕЙ-ЗАПОВЕДНИК «ТАНАИС»

- Музей-заповедник «Танаис» предлагает разнообразные виды услуг: экскурсии, исторические практикумы, уроки древних ремесел, мастер-классы, познавательно-игровые программы для школьников всех возрастов и специализированные программы для лиц с ОВЗ. На территории заповедника ежегодно проводятся ставшие уже традиционными театрализованные праздники.



# СТАРОЧЕРКАССКИЙ МУЗЕЙ-ЗАПОВЕДНИК

- Старочеркасский музей-заповедник был создан Постановлением Совета министров РСФСР 30 декабря 1970 года по инициативе М. А. Шолохова. Базируется на комплексе памятников XVII—XIX веков бывшей столицы донских казаков г. Черкаска. На бывшем подворье атаманов Ефремовых сохранились: Атаманский дворец, каменный двухэтажный корпус; домовая церковь Ефремовых во имя Донской иконы Божьей матери; дом Степана Ефремова, построенный в 1770-х годах.



# ШАХТИНСКИЙ КРАЕВЕДЧЕСКИЙ МУЗЕЙ

- Шахтинский краеведческий музей расположен в центре, на улице имени Т.Г. Шевченко, 149 (до революции ул. Степная), в одном из немногих сохранившихся дореволюционных зданий города, построенного в 1896 году. С 1896 года в здании находилась церковно-приходская школа, названная в честь императрицы Александровской. Образцовая Александровская Церковно-приходская школа была закрыта вскоре после развязывания Первой Мировой войны, в 1915 году здание было занято под лазарет. В 1920 году в здании школы располагался штаб Красной Армии.



# ШАХТИНСКИЙ КРАЕВЕДЧЕСКИЙ МУЗЕЙ

- К 1 сентября 1965 года в центре города Шахты было выстроено новое трёхэтажное здание, в котором на базе начальной школы была образована средняя школа № 3, ныне лицей.  
И вот в этом-то историческом здании с 1983 года находится Шахтинский краеведческий музей. Сейчас Шахтинский краеведческий музей имеет большую, около 700 кв. метров, экспозиционно - выставочную площадь и является крупным муниципальным музеем Ростовской области. В музее собраны старинные иконы и фотографии, исторические документы различных периодов, предметы труда и быта, личные вещи горожан.



**СПАСИБО ЗА ВНИМАНИЕ!**