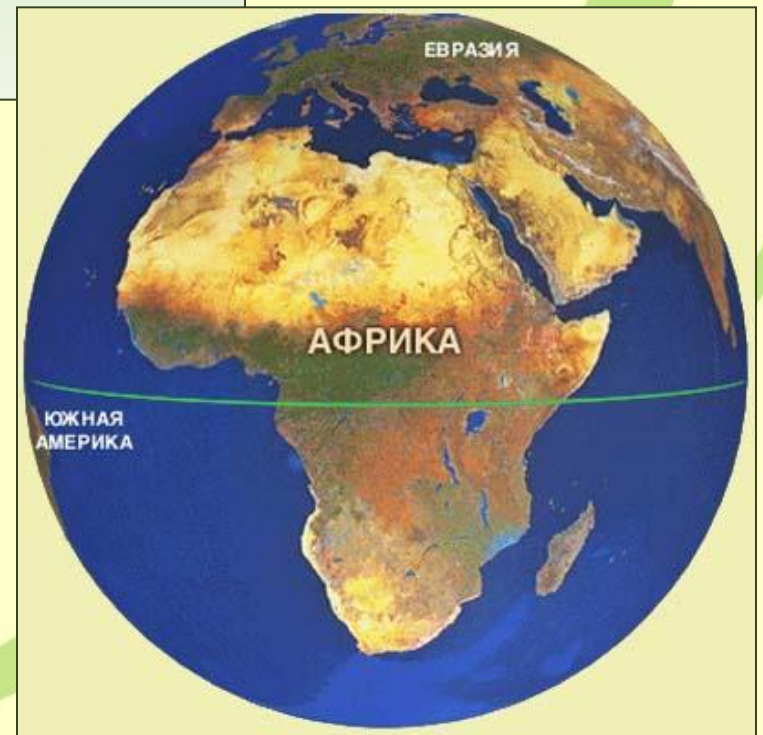


Разнообразие природы Африки



Природные зоны Африки



Перечислите природные зоны Африки в Северном полушарии от экватора на север.

Перечислите природные зоны Африки в Южном полушарии от экватора на юг.

Природная зона	Географическое положение	Климатический пояс	Почва	Растительность	Животный мир
Влажные экваториальные леса (гилея)					
Саванны					
Тропические пустыни					
Вечно - зелёные жестколистные леса					

Влажные экваториальные леса (гилея)



- Для экваториальных лесов характерна многоярусность, основу, которой составляют гигантские, высотой несколько десятков метров, деревья. Очень много древесных животных: мелких обезьян, змей, птиц. На земле можно встретить, карликовых бегемотов, родственника жирафа окапи, а также крупных человекообразных обезьян-горилл, шимпанзе.

Саванны – травяные степи



Самую большую площадь в Африке занимают саванны или саванные редколесья. Саванны - царство травы, в которой на значительном расстоянии друг от друга можно увидеть группы деревьев: баобабов и зонтичных акаций. В саванне огромное количество травоядных животных: слонов, носорогов, бегемотов, жирафов, зебр и разнообразных антилоп. Много хищников, среди которых крупнейшим является африканский лев.

В сухой сезон в саванне почти не остается травы, и огромные стада животных совершают длительные миграции в поисках корма.

Тропические пустыни



Тропические пустыни отличаются крайне неблагоприятными условиями для обитания, тем не менее, здесь есть и растения и животные, которые к этим условиям приспособились. Типичными пустыни растениями являются финиковая пальма (на севере материка), алоэ и вельвичия (на юге). Среди животных много пресмыкающихся, насекомых и др. самыми крупными обитателями пустыни являются верблюды и некоторые виды антилоп.

Субтропические вечнозеленые леса и кустарники



Занимают северную и южную оконечности материка.

Крупных диких животных почти не осталось.

Преобладают культурные растения.

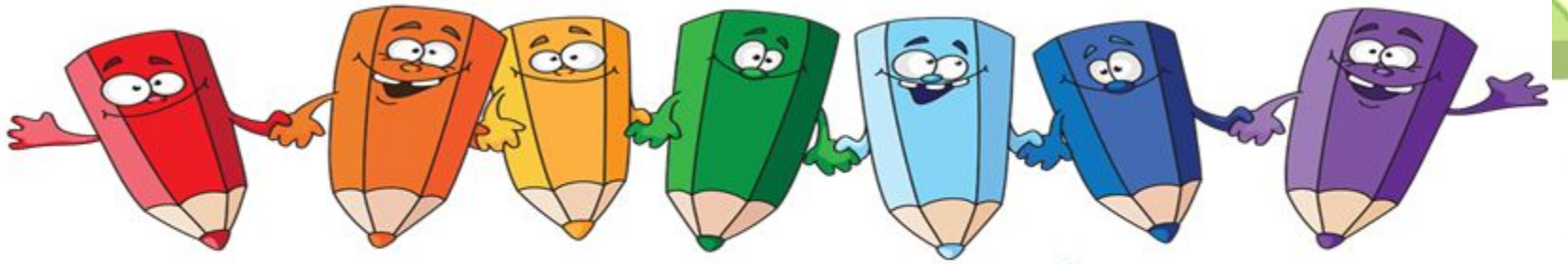
Установите соответствие:

Характеристика

1. Стволы так толсты, что их не могут обхватить 6 человек. Их сучья так велики, что каждый из них мог стать крупным деревом.
2. Вслед за жаркими днями наступают холодные ночи, иногда с заморозками. Камни от этого трескаются и слышатся звуки, похожие на отдалённые взрывы.
3. Здесь можно встретить травянистые злаки метровой, а иногда трёхметровой высоты, среди которых встречаются редкие деревья, сбрасывающие листья в сухое время года.
4. Здесь ветер – великий властелин и властный хозяин. Караванщики говорят, что вместе с ним сюда приходит смерть.
5. Здесь можно встретить огромные стада диких буйволов, антилоп, а у берегов озера ковёр из диких фламинго...
6. Многие животные приспособились жить на деревьях, так как идут каждый день ливневые дожди.
7. Ясно выражены два сезона года: влажный и сухой.
8. Большие суточные, годовые амплитуды температур вызывают сильное выветривание.
9. Эти леса, разнообразные по видовому составу, многоярусные, цветут и плодоносят круглый год.

Природная зона

1. Влажные экваториальные леса
2. Саванны и редколесья
3. Тропические пустыни



Домашнее задание

§24 читать