



**иеромонах Варфоломей (Минин),
кандидат исторических наук,
доктор теологии**

**Православие и социокультурное
развитие Владимирского региона:
история и современность**



В создании и становлении российской государственности особое историческое место занимает политический и духовный центр древней Руси – Владимир и сам Владимирский край. История имеет свое духовное измерение и понимание. История Владимирского края неразрывно связана с историей Церкви



В зримых архитектурных образах, в названиях улиц и площадей, в планировке городов Владимирской области выражается представление человека о месте своего жительства и сами исторические наименования и архитектурные сооружения являются свидетельствами духовного мира их создателей



**Для Владимирского края
характерна удивительная насыщенность
пространства памятниками истории и
православной культуры.**

**В каталог памятников (археологии, архитектуры,
искусства и т.д.)
включены сведения о 3439 памятниках.**



**Владимирская область –
это уникальная *среда*, взаимодействие
природных, исторических, социально-
экономических, культурных
и религиозных факторов**



**Культура Владимирского края
представлена в виде "эталонного" русского
ландшафта, памятниках архитектуры и
градостроительства, топонимии и
эмблематике**



Составляющими исторического культурного ландшафта Владимирского края, сложившегося к середине 19 века, является совокупность уникальных исторических территорий

**Во Владимирской области имеются
различные типы уникальных
исторических территорий:
*монастыри, малые города,
исторические села и деревни,
сельские и городские усадьбы,
исторические центры городов,
древние исторические пути,
природные охраняемые
территории и т.д.***



Монастыри (монастырские комплексы)- Боголюбовский, Стефано-Махрицкий, Благовещенский (Киржач), Лукианова пустынь, Смоленская Зосимова пустынь, Троице-Никольский (Гороховец), Успенский (Александров), Спасо-Преображенский и Троицкий (Муром), Космин (с. Небылое) и т.д.;



**Малые города -
Суздаль, Гороховец, Вязники**

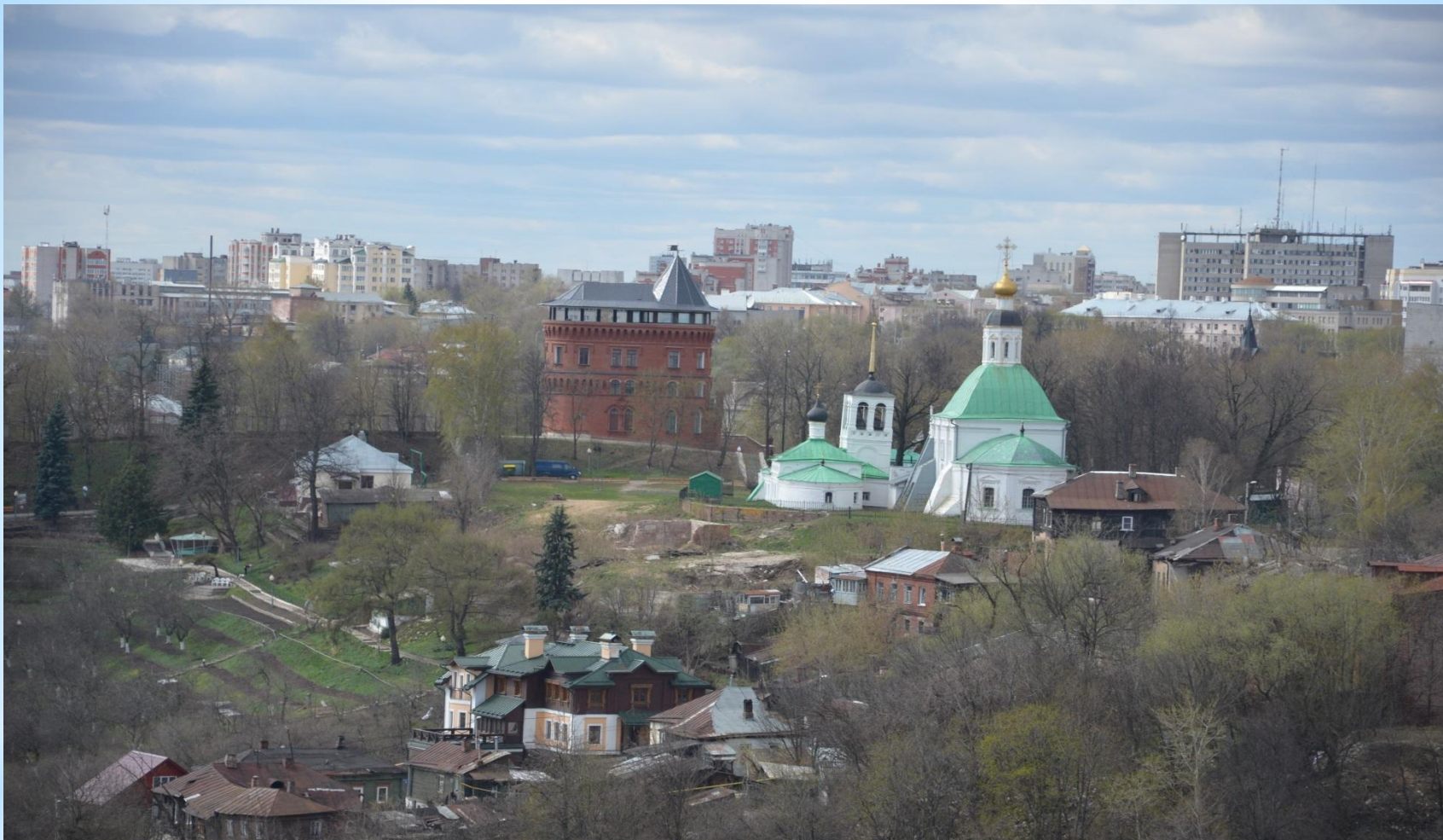


Исторические села и деревни:
с. Кидекша, с. Весь Суздальского р-на,
с. Сима Юрьев-Польского р-на и т.д.



Городские и сельские усадьбы

**- в список памятников истории и культуры
Владимирской области внесено
38 усадебных ансамблей**



***Исторические* центры городов –
Владимир, Муром и т.д**



Древние исторические пути –
Стромынка, Владимирка и т.д



Природные охраняемые территории -
Боголюбовский луг и т.д

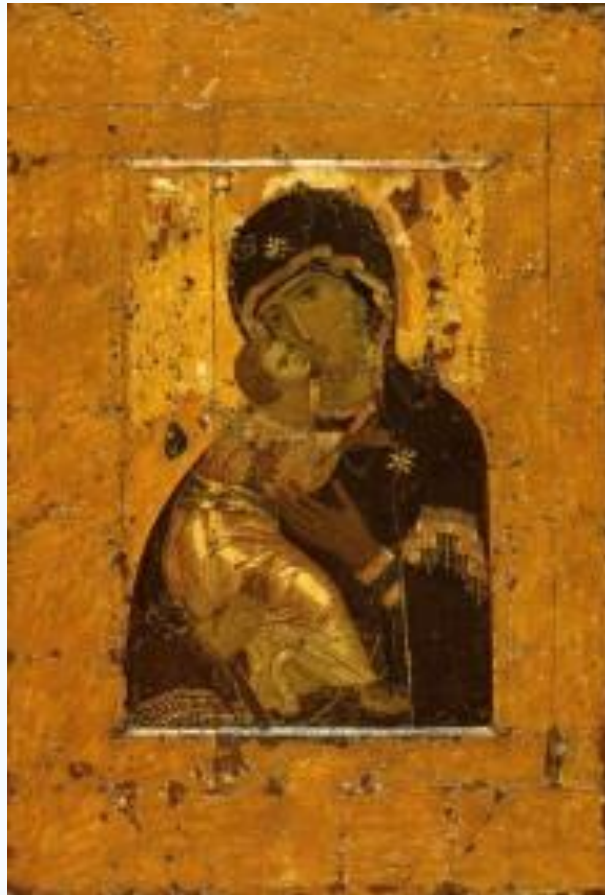
**Духовное содержание
культурно-исторического
пространства Владимирского
края в наиболее сжатой и
краткой форме выражает
эмблематика - совокупность
СИМВОЛОВ
и эмблем.**



В современном гербе Владимира отражаются христианские символы: лев - образ царственной власти и крест- символ христианства и спасительной жертвы Христа-Бога



**Владимирская эмблематика свидетельствует, что
в 21 век Владимирский край входит, сохраняя
культурную и духовную идентичность,
преемственность поколений**



К числу важнейших символов Владимирского края относятся чудотворные иконы:

образ Владимирской Божией Матери
(12 в.)



**образ
Боголюбской Божией Матери (12в.)**



**образ
Максимовской Божией Матери
(1299 г.)**



Согласно решению президиума Владимирского городского совета 14 мая 1991 года “О символах города Владимира” символами города официально утверждены - герб Владимира, его наименование (“город Владимир”), изображения Золотых Ворот, Успенского и Дмитриевского соборов.



Культурное и природное наследие составляет единый, взаимосвязанный комплекс.

В рамках этой системы ключевое значение имеет человек, как носитель определенного типа культуры..."



История Владимирской митрополии Русской Православной Церкви, насчитывает более тысячи лет, начиная с крещения Залесской Руси в 990 году, учреждения Ростовской (991 г.) и Владимирской епархий (1214 г.) и создания Владимирской митрополии (2013 г.), объединяющей три епархии – Владимирскую, Муромскую и Александровскую



**Подлинная история Церкви есть история святости.
*Владимирская святость открывает
свои неповторимые образы благочестия***



Патриотического служения в жизни и деятельности владимирских князей Андрея Боголюбского, Георгия Владимирского, Александра Невского и иных



**Подвижничества в трудах преподобного
Сергия Радонежского, Евфимия
Суздальского, Стефана Махрицкого и
других подвижниках благочестия**



**Семейного благочестия и семейной
верности в жизни преподобных
Петра и Февронии Муромских**



Святая праведная Иулиания Лазаревская, Муромская

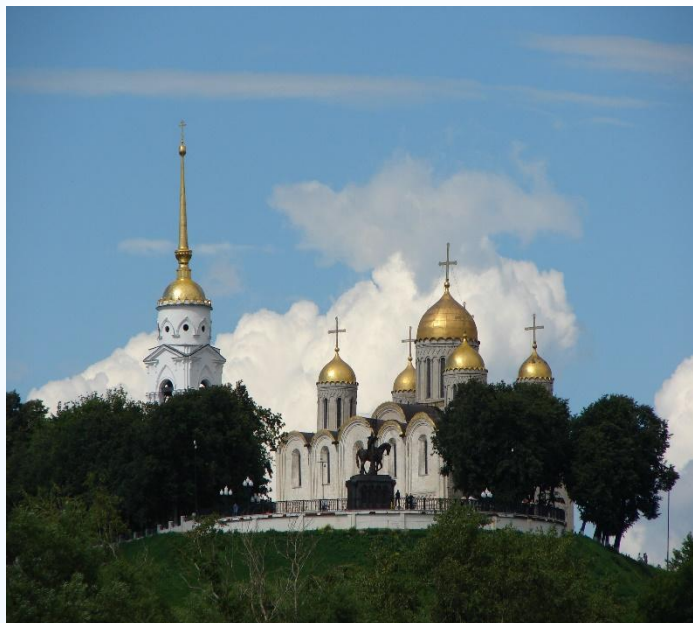
Социального служения и милосердия в жизни праведной Иулиании Лазаревской, сестер милосердия. многих священнослужителей и мирян



**Просвещения, книжности и богословия
в жизни и деяниях святителей Симона
и Серапиона Владимирских, Арсения
Элассонского, преподобного Андрея Рублева
святителя Феофана Затворника**



Крещение Ростово-Суздальской земли или Залесской Руси в 990 году явилось этапным событием в истории Владимирского края и было связано с именем князя Владимира Святославича Крестителя



Владимирский именован открылся именем древнего града Владимира.

Это своего рода лингвистический памятник и историческое свидетельство о судьбоносном времени крещения Залесской Руси. Под 990 годом в летописи Авраамки, восходящей к древнему хронографу имеется запись, что в тот год “...пришед из Киева (князь Владимир) в Словенскую землю, и постави град во свое имя Володимер, и постави церковь деревяну святую Богородицу съборную. и спом осыпа, и люди крести, и наместники посади, и прииде в Киев»



По мнению историка протоиерея В.В. Косаткина, высказанному им в "Историческом очерке народного образования в городе Владимире и его области" (1901г.) начало книжного учения во Владимире-на-Клязьме связано с именем основателя города святого Владимира Крестителя



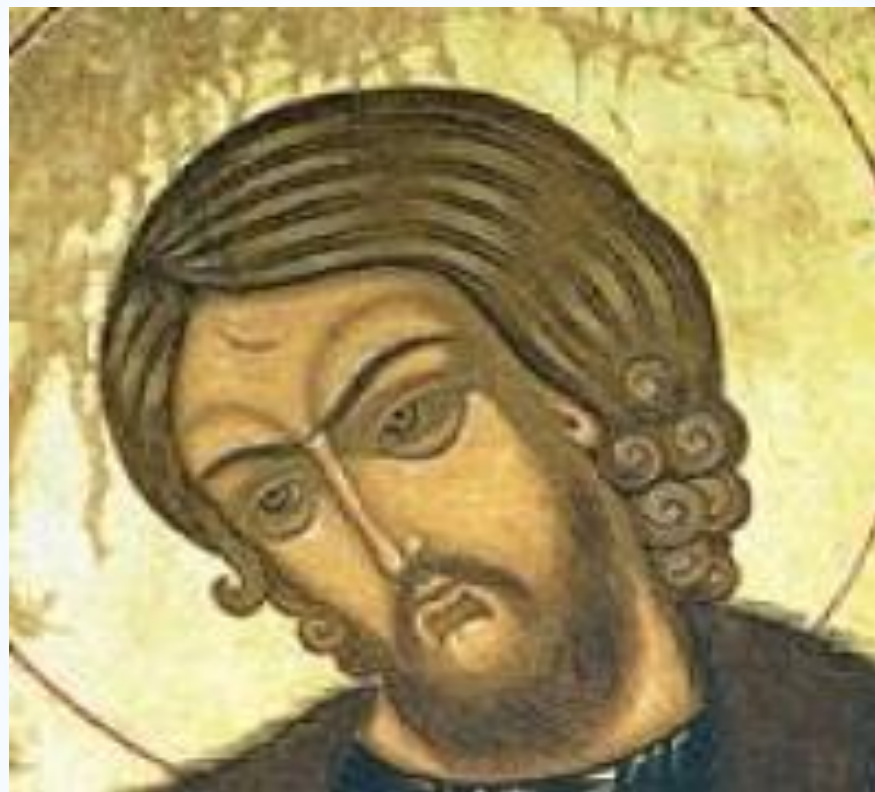
**Дело христианского просвещения
продолжают князь Юрий Долгорукий
и его сын Андрей Юрьевич Боголюбский.
В 12 веке Владимир становится политическим
центром. Великий князь Владимирский Андрея
Боголюбского и его брат Всеволод Большое Гнездо,
являются предвестниками и "приготовителями"
Московского самодержавия**



В дальнейшем, Залесская Русь, Волго-Окское междуречье стало местом сохранения великого общерусского религиозного и культурного наследия и формирования великорусской народности



**Этапы русской истории представляют города Киев,
Владимир, Москва и Санкт-Петербург.
Особое место в этом списке столиц занимает
Владимир, связующее звено
Руси Киевской и Руси Московской**



В тяжелые годы монгольского господства на Руси просияло имя святого благоверного Александра Невского, великого князя Владимирского, возведенного на княжение в 1252 году. Около одиннадцати лет, до самой своей кончины 14 ноября 1263 года, святой князь нес это высокое и трудное служение



В 1299 году митрополит Киевский Максим переносит центр церковного управления из Киева во Владимир



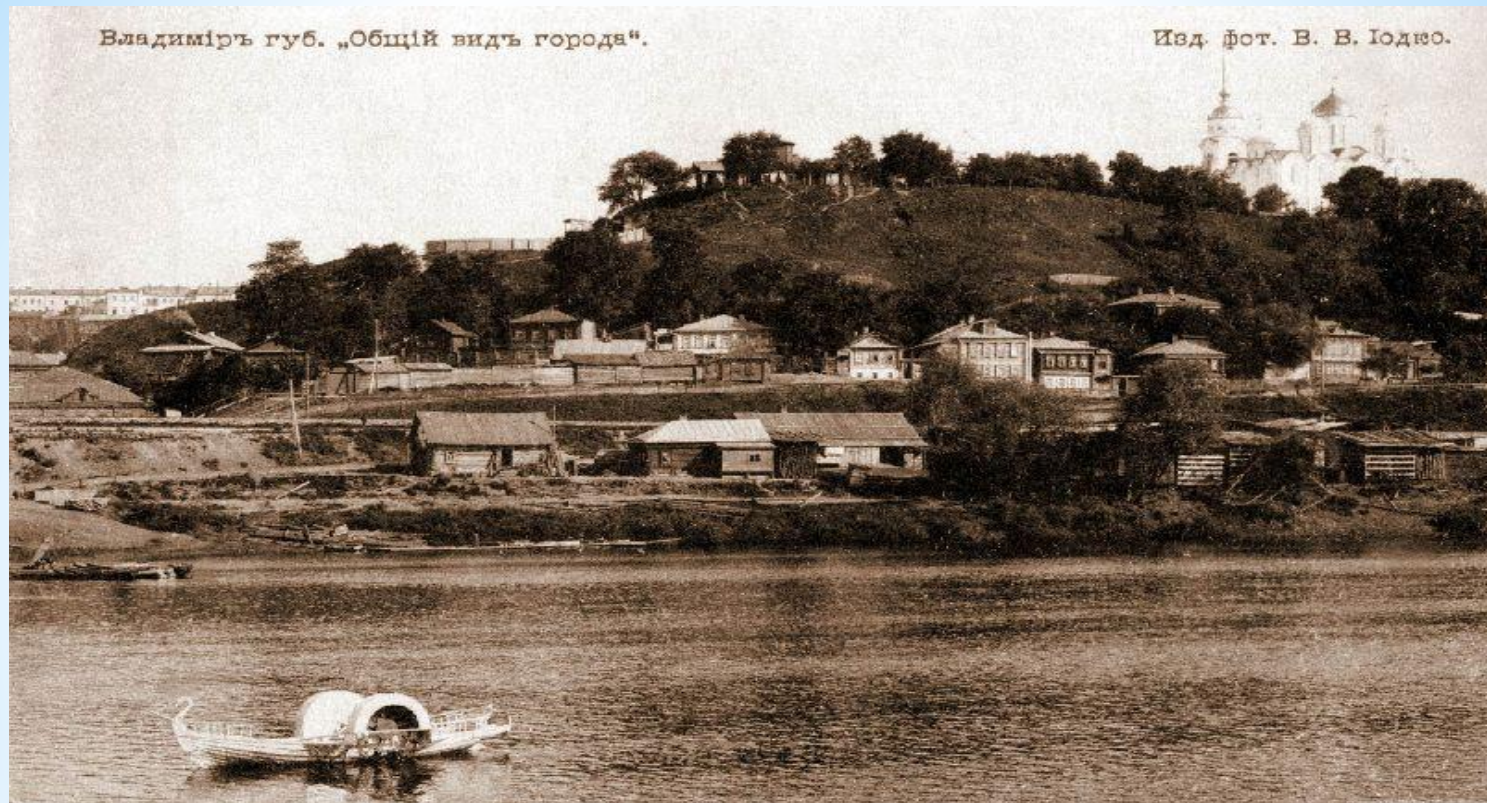
В 1309–1325 годы во Владимире пребывал святой митрополит Киевский и всея Руси Петр.

В 1326 году, при князе Иване Даниловиче Калите, кафедра была перенесена из Владимира в Москву

ВЛАДИМИРЪ ГУБ. · Золотыя Ворота



В 1589 году в связи с установлением в Русской Православной Церкви Патриаршества изменился церковно-административный статус земель Владимирского края и города Владимира, которые в составе Владимирской епархии вошли в Патриаршую область



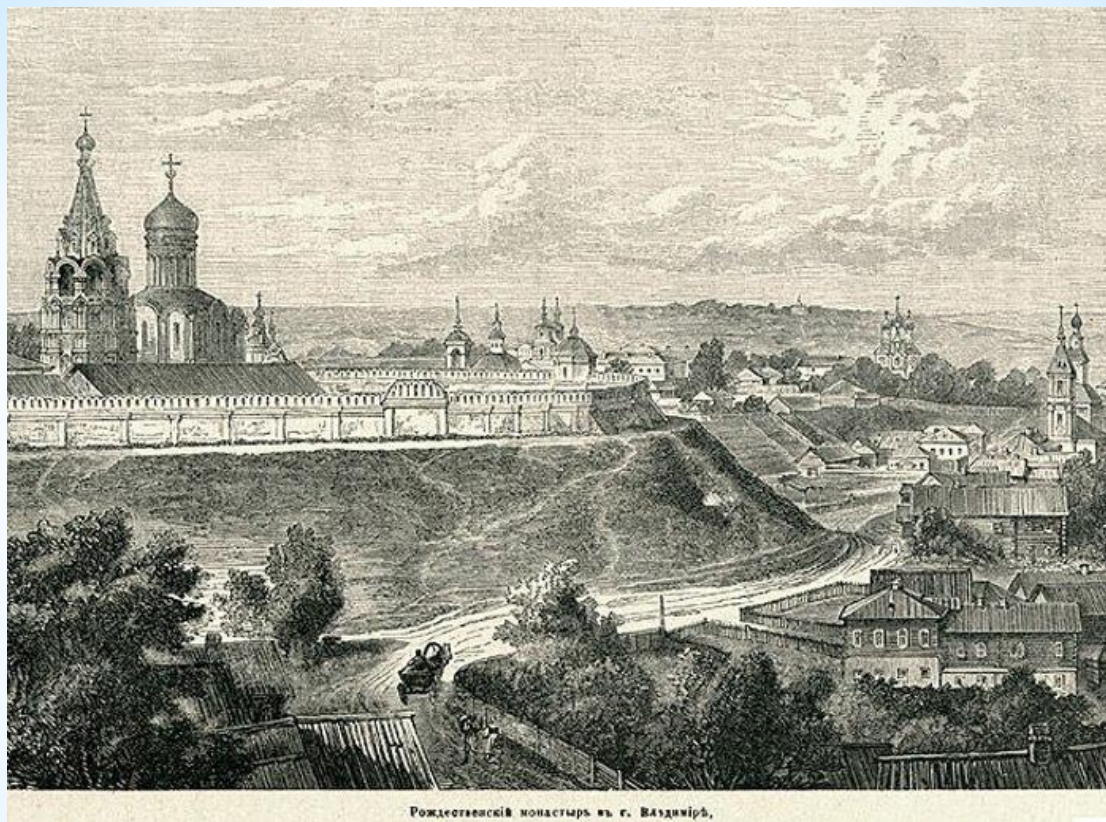
В 1744 году, при императрице Елизавете Петровне, Владимирской епархии был возвращён статус самостоятельной церковной территориальной единицы с кафедрой во Владимире



**Благотворительные учреждения и дела
милосердия осуществлялись во
Владимирской епархии на епархиальном,
благочинническом
и приходском уровнях**



Владимирское братство во имя благоверного великого князя Александра Невского было открыто 18 ноября 1879 г., имело 30 отделений, при каждом из которых действовала библиотека, 258 церковноприходских школ, школу иконописи в слободах Холуй и Мстёра, училище церковного пения (1883), курсы церковного чтения и пения (1887)



В 1886 г. во Владимире при Александро-Невском братстве в Богородице-Рождественском монастыре открылся церковный музей - Древлехранилище, в котором находились рукописи, старопечатные книги, иконы и памятники лицевого шитья 15-17 вв., полученные из церквей и монастырей епархии. В дальнейшем в 20 столетии музейная коллекция церковного Древлехранилища легла в основу Владимиро-Суздальского музея



Архиепископ Алексей (Дородницын) создает в сентябре 1916 г. владимирское отделение Общества восстановления художественной Руси, занимавшееся популяризацией памятников русской старины и возрождением ремесел



Владимирский край согласно первой Всероссийской переписи 1897 года в своей основе представлен православным русским населением.

Согласно переписи Православие (вместе с единоверчеством) исповедовало подавляющее большинство населения — 94%.



**Православие стало главной целью
богоборческой кампании в СССР, не
стихающем никогда за все 70 лет
существования этого
атеистического государства**



В 1929 г. была упразднена Владимирская губерния. Древние центры русской государственности, культуры и национального самосознания, такие как Владимир, Великий Новгород и другие, были сознательно лишены своего высокого статуса. Административная реформа 1929 года носила ярко выраженный русофобский и антиправославный характер



⊕
○ СПИСОК УТРАЧЕННЫХ ПАМЯТНИКОВ ВЛАДИМИРА

1. Николозлатовратская церковь
2. Святые врата и колокольня Успенского Княгинина монастыря
3. Пятницкая (Знаменская) церковь
4. Владимирская часовня на Соборной площади
5. Борисоглевская церковь
6. Звонница Дмитриевского собора
7. Рождественский собор Рождественского монастыря (Архиерейского дома)
и шатровая колокольня
8. Богословская (Троицкая) церковь
9. Ильинская церковь
10. Сергиевская (Красная) церковь
11. Мироносицкая церковь

**С конца 20-х гг. 20 века начинается
массовый снос
храмов и монастырей**



Во Владимире был снесён каждый третий храм



**В годы Великой Отечественной войны 1941-1945 гг.
во внутренней политики советского государства**

происходят изменения.

**В 1944 году была возрождена Владимирская епархия
и восстановлена Владимирская область.**



В 1988 г. во Владимире и Суздале прошли общецерковные торжества, связанные с празднованием *Тысячелетия Крещения Руси.*

В епархии началось постепенное возрождение церковной жизни, что проявилось в открытии новых приходов и монастырей



**Владимирская митрополия
в настоящее время насчитывает
более 300 приходов
и 30 монастырей**



**В единое образовательное пространство
Владимирской области входят частные
общеобразовательные учреждения
Владимирской митрополии –
православные гимназии и школы**



В 9 частных общеобразовательных учреждениях Владимирской митрополии с 1 по 11 классы проходят обучения, осваивая федеральные государственные стандарты, 870 учащихся православных школ и гимназий



Ежегодно проводятся мероприятия, позволяющие интегрировать государственные и частные образовательные учреждения в единое образовательное пространство Владимирской области и России



Центром проведения Дней славянской письменности и культуры о Владимирской области является Владимирский государственный университет – опорный вуз региона. С 2009 г. в эти дни проходит Международная конференция, посвященная памяти славянских просветителей



**История каждого университета начинается с церкви.
В Западной Европе, где возникла такая традиция,
сначала возникают при монастырях отделения
теологии, а затем уже научное сообщество.
В настоящее время в России действуют около 100
православных храмов при университетах.
В их числе вузовские храмы во Владимире, Муроме
и Покрове Владимирской области**



Традиционным стал конкурс «За нравственный подвиг учителя», учрежденный Московской Патриархией Русской Православной Церкви и Министерством образования и науки РФ при поддержке полномочного представителя Президента России в Центральном федеральном округе.



**Владимирские педагоги являются победителями
Всероссийского конкурса
«За нравственный подвиг учителя»**



Традицией стало проведение дня Знаний, дня Славянской письменности и культуры, праздника Победы, дня памяти святых Петра и Февронии Муромских как дня Семьи, Любви и Верности, дня памяти святого благоверного князя Александра Невского как единого дня краеведения в образовательных учреждениях Владимирской области



**Совместное празднование юбилейных и памятных дат
стало доброй традицией.**

**С особым чувством жители г. Владимира встречали в
2014 году Святейшего Патриарха Кирилла,
совершившего свой высокий визит
в рамках празднования
800-летия Владимирской епархии**



Социологические исследования среди молодежи показали, что большинство молодых людей отождествляют национальную культуру и религию, считают возможным быть причастным миру русской истории и культуры только через Церковь