



Мастер-класс

«Отделка стен и потолка ПВХ и МДФ панелями»

СЦЕНАРИЙ

Цель мастер-класса:
сформировать знания
по отделке стен и
потолка панелями ПВХ
и МДФ.



Знакомство.



Содержание мастер – класса.

Правила поведения на мастер--

- Отключение мобильного телефона.
- Уважительность и искренность.
- “Здесь и сейчас”.
- Активность.

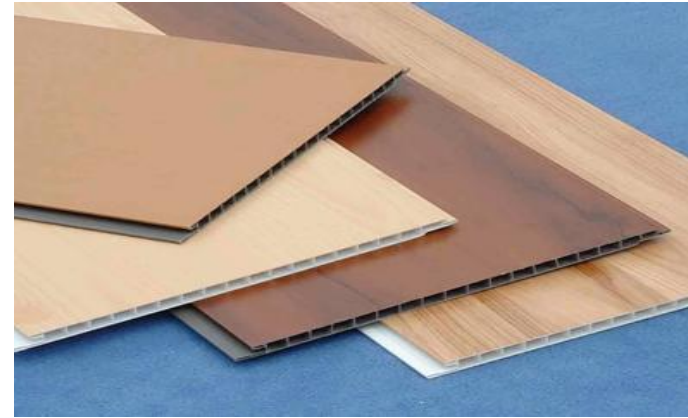
1. Что такое ПВХ и МДФ панели?
2. Инструменты необходимые для монтажа.
3. Техника безопасности .
4. Практика. Основные этапы :
 - проведение подготовки поверхности для монтажа
 - основные виды монтажа панелей ПВХ и МДФ
 - установка каркаса
 - технология выполнения работ
4. Анализ практики (вопросы).
5. Уборка рабочего места..



ПВХ панели.

1. Что такое ПВХ панели?
2. Свойства, размеры, типы по нанесению рисунка, по покрытию, по видам стыков?
3. Область применения?

Панели из ПВХ (поливинилхлорида) являются универсальным отделочным материалом. Применяют для отделки внутренних помещений, для отделки стен и потолков, в качестве оконных откосов, для отделки балконов и лоджий.



Стандартные размеры: длина – 2700 мм, ширина – 250 мм, толщина – 10 мм. Может быть :

- длина – 2600, 2700, 3000, 6000 мм;
- ширина – 100, 200, 250, 300, 335, 375, 390, 500 мм;
- толщина – 5, 8, 9, 10 мм.

Покрытие у **пластиковых панелей** бывает матовое и глянцевое.

По типу нанесения рисунка :
• печатный и пленочный.

По виду стыка **панели** разделяют на бесшовные и шовные

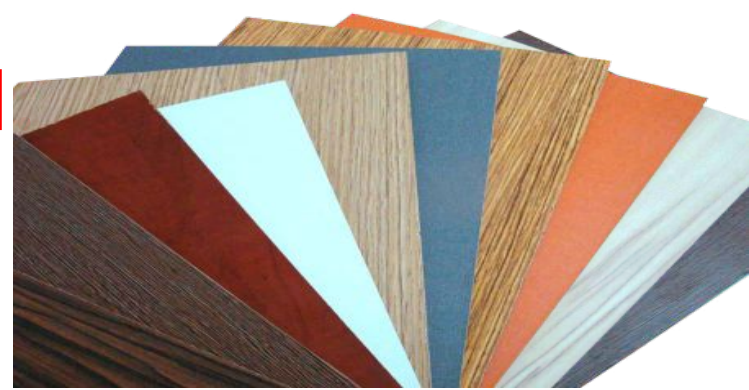
Достоинства и недостатки ПВХ

панелей



- ❖ относительную простоту монтажа (при условии, что у Вас ровные стены);
 - ❖ малый вес, следовательно, низкая нагрузка на несущую конструкцию;
 - ❖ влагостойкость, не подвержены воздействию грибка и ржавчины;
 - ❖ высокую степень пожаробезопасности, воспламеняются при +391°C;
 - ❖ различные профили (молдинги) для панелей из ПВХ придают конструкции законченный и современный вид, а так же повышают скорость монтажа;
 - ❖ долговечность (срок службы качественных панелей 40 лет);
 - ❖ Простота ухода.
 - ❖ улучшение звуко- и теплоизоляции;
 - ❖ большой выбор цветовых решений
- ❖ относительно низкая прочность.
 - ❖ пожарными службами запрещено применение панелей из ПВХ в некоторых категориях помещений (эвакуационные выходы, коридоры и помещения ведущие к ним и т.д.);
 - ❖ при резком перепаде температур возможны деформация.

МДФ панели



1. Что такое МДФ панели?
2. Свойства, размеры, различия по типу внешней отделки?
3. Область применения?

Сама аббревиатура **МДФ** пришла с английского языка и означает то же, что ДСП – **древесно-стружечная плита**, в качестве связующего компонента здесь **не используются вредные смолы и фенол**, только парафин либо лигнин.

МДФ панели используются для отделки интерьера жилых помещений. При покрытии стен в ваннах, туалетах, кухнях, балконах, одним словом – везде где влажность повышена, применяются МДФ панели, наружный слой которых ламинирован, то есть покрыт влагонепроницаемой пленкой ПВХ

- **Стандартная длина панели МДФ 2600 мм**, немного реже можно встретить изделия с длинами 2400 и 2700мм.
- **Ширина панелей** от 150 мм до 900 мм, реже можно встретить панели с шириной в 1200 мм.
- **Толщина панели** от 3 мм до 30 мм, а если это панель со шпоном, то может доходить и до 60 мм..

МДФ панели: виды и свойства.

- **Панели шпонированные** – в качестве верхнего декоративного слоя здесь используется натуральный древесный шпон.
- **Панели ламинированные** – это наиболее часто встречающиеся виды МДФ панелей. Наиболее простой вариант, то оклейка меланиновой пленкой.
- **Панели окрашенные** – как уже понятно из названия, здесь в качестве декоративного покрытия используется краска,.



1. Низкая прочность.
2. Повышенная горючесть.

1. Хорошая влагостойкость ламинированных панелей.
2. Отличная тепло — и звукоизоляция, особенно если в пространство обрешетки заложить утеплитель.
3. Экологичность и долговечность.
4. Простота в монтаже и механической обработке.
5. Легкость при необходимости демонтажа.
6. Невысокая стоимость.

Это интересно

Для сравнения-если стену обить панелями МДФ толщиной 12 мм, то звукоизоляция будет такая же, как и у 15 см. кирпичной стены.



Инструменты



- Электродрель (перфоратор) и сверло с наконечником, соответствующим диаметру дюбеля;
- электролобзик;
- отвертка или электрический шуруповерт;
- строительный уровень;
- ножовка по металлу и дереву, ножницы для металла;
- молоток или степлер;
- рулетка, мел, карандаш;
- пистолет для клея;
- лестница или стремянка.



Соблюдайте технику
безопасности!!!

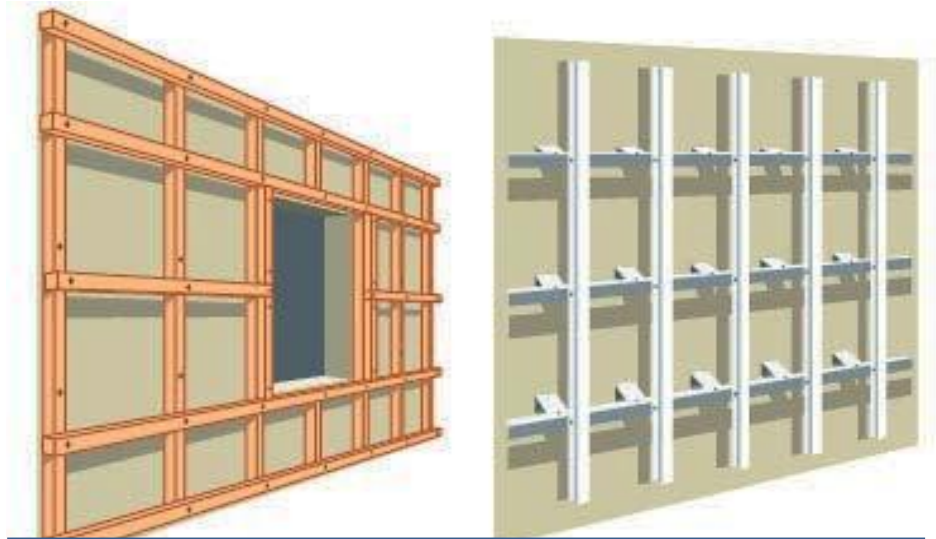
Способы монтажа ПВХ и МДФ панелей

1



Монтаж панелей на
клей.

2



Обрешетка.

По типу материала может быть сформирована:

- 1) Деревянная обрешетка;
- 2) Из оцинкованного профиля;
- 3) Пластиковая обрешетка.

Подготовка поверхности для МОНТАЖА

Для панелей
монтируемых **на**
деревянную,
металлическую
или пластиковую
обрешетку
предварительно
подготовку
делать **не нужно.**

Для панелей ,
приклеиваемых к
базовому
основанию,
очищают старую
краску в тех местах,
где она облупилась.

Разве что
“подлечить”
трещины.

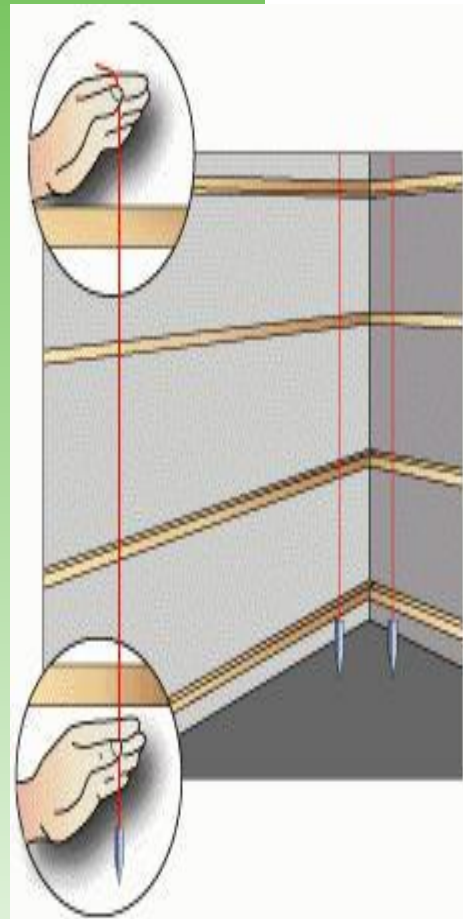
Приклейте кусочек скотча к
стене и резко оторвите, если
со скотчем оторвалась
старая краска- стену
очищаем или делаем
обрешетку.



Технология выполнения работ по монтажу панелей на клей.

1. Купленные ранее панели необходимо занести в помещение и раскрыть упаковку, чтобы они «прогрелись» и приспособились к влажности в квартире.
2. При помощи рулетки замерьте высоту стен или того участка, на который будут клеится панели.
3. При помощи угольника и фломастера отметьте места реза и удалите лишние части панелей.
4. Прижмите панель к поверхности по всей длине, но так, чтобы не повредить внешний декоративный слой.
5. При необходимости панель можно немножко переместить в любую сторону для более качественного монтажа.
6. Нанесите клей пунктирными полосами с расстоянием между рядами полос не более 10 сантиметров (лучше — 5-6).
7. Пазы панелей можно смазывать герметиком для лучшей защиты поверхности от влаги и пыли.
8. Панель приклеится за 1-2 минуты а полное время высыхания жидких гвоздей составляет 24-48 часов (более подробная информация написана в инструкции).

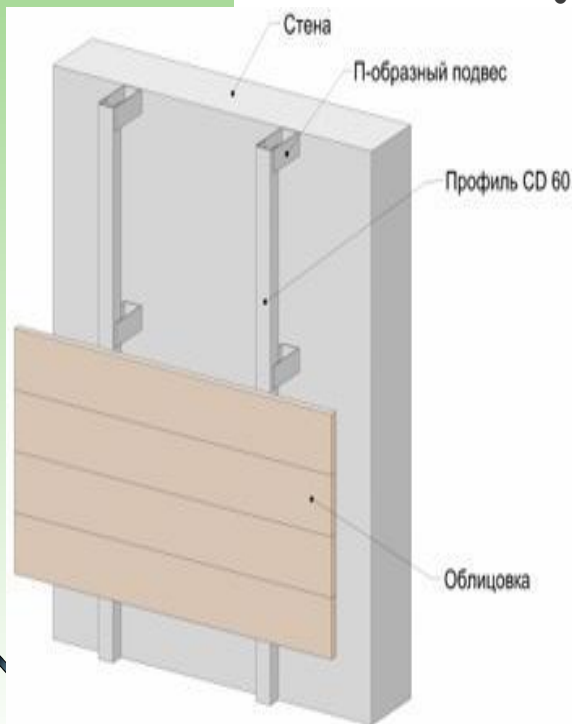
Деревянная обрешетка.



- Размечаем место для установки крайних элементов обрешетки вымеряется с использованием уровня и отвесов. (если поверхность неровная, придется использовать подложки). Для определения расстояния, на которое будут отстоять брусья от стены, следует определить наивысшую точку на поверхности и уже от нее рассчитывать положение брусьев каркаса. .
- Определив направление первого бруса каркаса шурупами закрепляется брус на каждые 20-25 см.
- После первого бруса устанавливаются остальные с выведением общей плоскости и уровня. Оконные и дверные проемы, а также выступающие части стен, оббиваются по периметру брусьями для того, чтобы надежно закрепить края элементов обшивки по их границе.
- После этого можно уже приступать к монтажу промежуточных брусьев.
Всю древесину, которая использована при изготовлении обрешетки, следует обработать защитными составами с антисептиками.

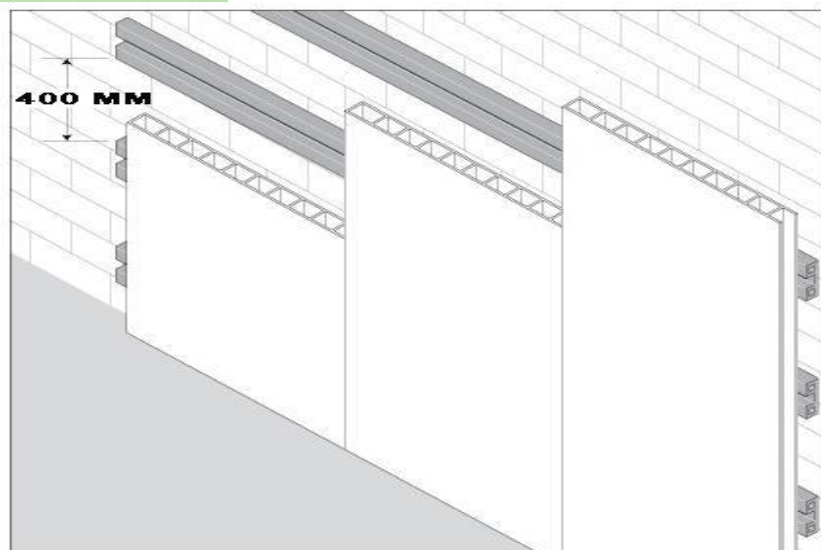
Обрешетка из оцинкованного профиля.

- Начинают с установки опорных профилей UD. Закрепляют их по крайним сторонам перпендикулярным размещению элементов обрешетки. Все промежуточные элементы будут вставляться торцами внутрь этого профиля и к ним крепиться. Помимо двух основных направляющих устанавливаются дополнительные параллельно по краям оконных и дверных проемов, а также по периметру выступающих элементов, которые не будут обшиваться.

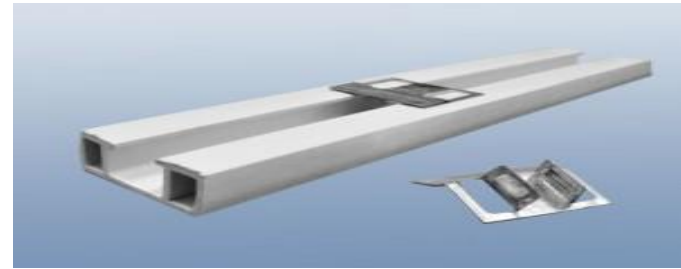


- Опорные металлические профили должны надежно удерживаться на основании. Для этого крепежные дюбеля располагаются на каждые 15-25 см (если поверхность основы неровная важно правильно определить высоту подложек, чтобы при закреплении профиль не он погнулся). Основные профили обрешетки заводятся в направляющие торцами на краях и закрепляются шурупами для оцинкованного профиля с наконечником в виде сверла. Для придания жесткости профилю и всей конструкции можно дополнительно использовать крепежные подвесы. В основном ими закрепляют профили на потолке.

- Это специализированные профили из пластика для [закрепления ПВХ-панелей](#). Их установка выполняется чаще всего на подготовленную ровную поверхность и согласно инструкции по монтажу используемого вида обшивки. В общем виде элементы обрешетки представляют собой опорные уголки для формирования периметра и специальные крепежные профили, которые фиксируются дюбелями и шурупами к стене перпендикулярно направлению элементов обшивки.



Пластиковая обрешетка.



Преимущества

- позволяет осуществлять быстрый монтаж, прищелкивая скобами панели к рейке
- не боится сырости, исключает образование плесени и грибков
- исключает коробление
- универсальность применения (монтаж панелей ПВХ и МДФ)
- возможность демонтажа панелей без их повреждения
- монтаж не требует использования дополнительных инструментов.

Монтаж панелей к пластиковой обрешетке.

1. Прикрепите рейку к основанию.



2. Рейки крепятся параллельно на расстоянии 30-50 см



3. Прищелкните угловой профиль, нажав на скобу



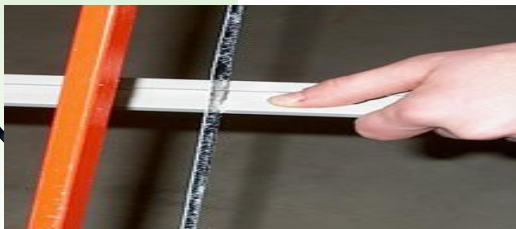
4. Так выглядит угловой профиль, закрепленный скобами



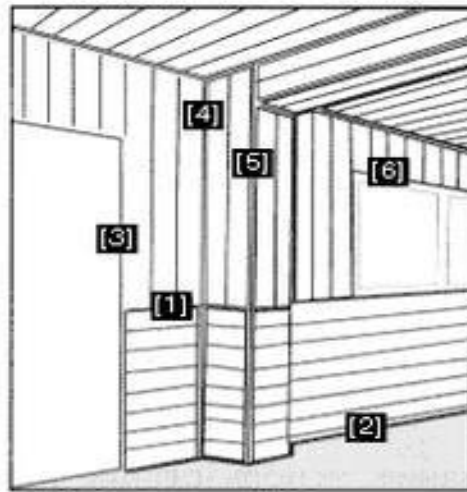
5. Вставив панель в угловой профиль, прищелкните скобой её язычок к монтажной рейке. Следующую панель вставьте в предыдущую и также прищелкните её .

6. Монтажная планка может быть обрезана на требуемую длину при использовании пилы с

зубьями.



Установка обрамления



Для монтажа панелей ПВХ используют специальные профили для ПВХ.

Вначале на стену к обрешетки (или на стену при клеевом монтаже) монтируются **угловые** профили. на внутренние углы стен — внутренние, а на наружные — внешние угловые профили. **Под потолком и на полу** устанавливаются **плинтусные профили** (молдинги). Если потолок помещения будет отделываться такими же стеновыми панелями, то и под потолком монтируют внутренний угловой профиль.

Установка панелей ПВХ

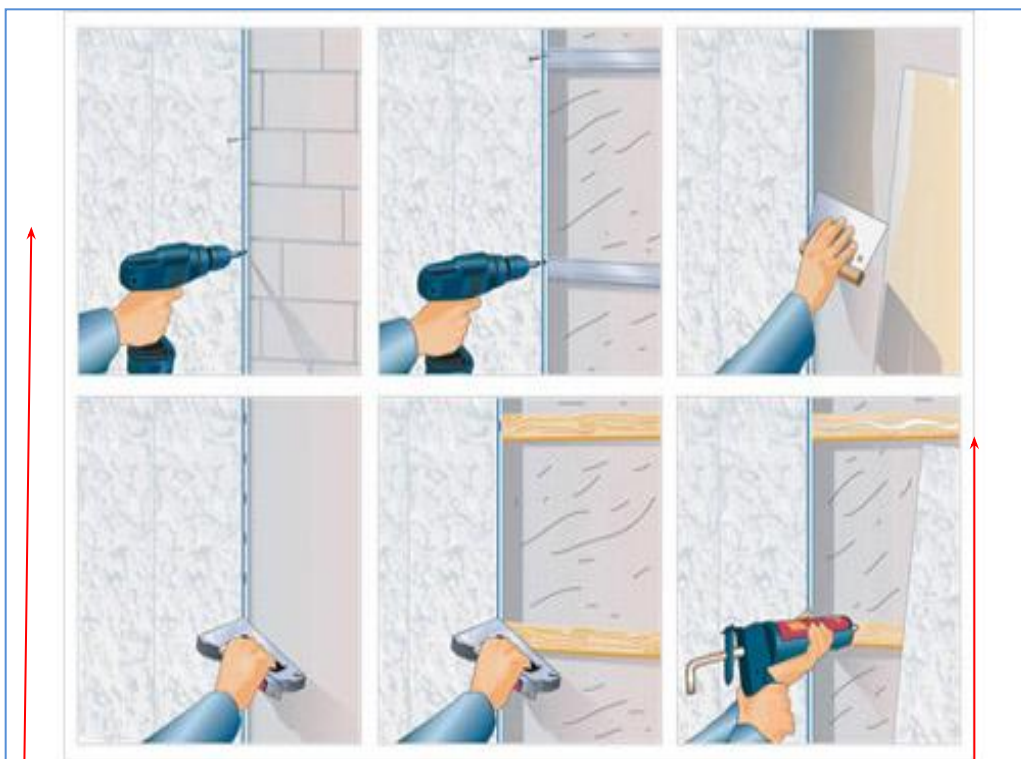
Выбираем способ крепления.

К металлической обшивке
панели крепятся
саморезами.

К ПВХ обшивке – клипсами

К деревянной обшивке :
кляймерами №1, скобами,
при помощи степлера ,
гвоздями ,саморезами с
прессшайбой или клеем

Панели
покупаются с
запасом



Крепление
на винты

Крепление на
скобы

Приклеива-
ние

LEROY MERLIN
Дом для Дома!





Облицовка – это заключительный этап работы.

1. Обшивка стен панелями ПВХ ведется **методом шип-паз**
2. Начинаем снизу, вставив панель в стартовый профиль так, чтобы паз оказался снаружи, а шип, соответственно скрылся в стартовом профиле.
3. Панель, со стороны паза, нужно закрепить на обрешетке, любым удобным для вас способом.
4. После установки первой панели, нужно защитить всю поверхность стены, вставляя шип в паз до тех пор, пока не дойдете до края стены. В этот момент вы, скорее всего, обнаружите, что последняя панель, немного больше, чем оставшейся пространство. Для того чтобы она плотно встала на свое место ее нужно подрезать, и, немного согнув, вставить в угловой профиль.

Особенности монтажа панелей на потолок.

Толщина
панели
для
потолка
5мм.



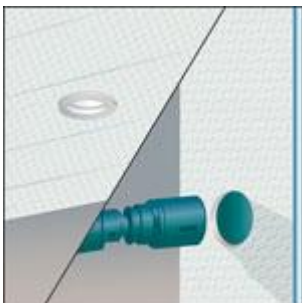
если потолок ровный и помещение сухое, можно обойтись без обрешетки



если потолок неровный, в помещении высокая влажность – необходима обрешетка



опустив потолок на 10-15 см, можно сделать дополнительную изоляцию.



в панели удобно устанавливать светильники.

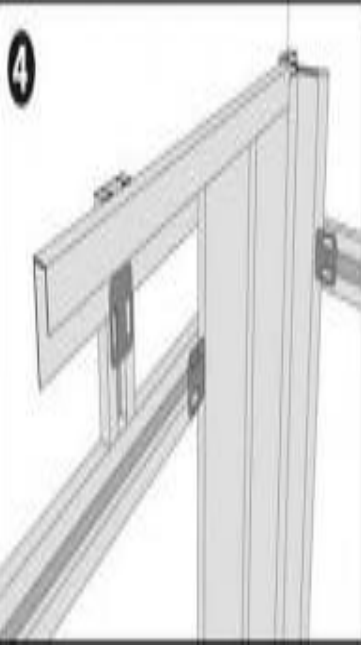
Необходимо определиться с расстоянием между панелями и потолком. Это промежуток будет зависеть от типа освещения. Если вы планируете установить встроенные светильники, то расстояние должно быть не меньше высоты светильника с запасом 1 см., так вы сможете полностью скрыть проводку. Заранее отметьте карандашом места светильников, вырежьте отверстия и установите цоколи приборов освещения. Далее вы выполняете те же действия, что и при монтаже панелей на стены.

Монтаж панелей на ПОТОЛОК.



- ♦ Вначале вставьте боковой край панели в стартовый профиль, затем немного согните её и вставьте противоположный. Затем сдвиньте панель вплотную к стене, чтобы она с 3 сторон находилась в профиле.
- ♦ Последнюю 4 сторону панели закрепите к каркасу саморезами с широкой шляпкой.
- ♦ Последующие панели крепятся таким же образом, но только одна сторона вместо профиля будет держаться на предыдущей панели.
- ❖ Таким образом, происходит монтаж пластикового потолка до последней панели. Чтобы закрепить её нужно будет подрезать до нужной ширины.

Облицовка МДФ панелями



1. МДФ панель крепится на установленную металлическую или деревянную обрешетку (см. выше). Принципиально этот процесс отличается только крепежными деталями.
Измерьте высоту помещения (при вертикальной установке панелей) и нарежьте МДФ по длине, используя строительный уголок и электролобзик.
2. Первую панель установите в угол, с которого начинаете монтаж, той стороной, на которой находится шпунт.
3. Со стороны шпунта, отступив от него несколько миллиметров, закрепите её к каркасу гвоздиками или мелкими саморезами (если каркас металлический).
4. Со стороны паза панель прибивается к деревянной обрешетке мелкими гвоздиками. Если же каркас металлический, то на неё одевается кляймер №2, который прикручивается к профилю саморезами. Этот способ можно применить и к деревянной обрешетке.
5. Следующая панель вдвигается до упора шпунтом в паз уже установленной и крепится, как описано выше – только со стороны паза.
6. Последнюю в ряду угловую панель при необходимости нужно уменьшить по ширине, вставить в предпоследнюю и закрепить свободный край гвоздиками или саморезами.



Монтаж панелей клеем.

Если утепление или звукоизоляция не требуются, а поверхность монтажа достаточно ровная, инструкция допускает приклеивать к ней МДФ на любой клей для дерева или «жидкие гвозди» с наполнением из мелких древесных опилок. Цвет клея можно подобрать в тон к декоративному покрытию, чтобы при случайном попадании на лицевую поверхность он не оставлял видимых следов. Технологию приклеивания панелей см. выше.



Окантовка.

Для маскировки и декорирования внутренних и наружных угловых стыков, ниш, проемов используются специальные планки и уголки из того же материала.

Уголки могут сгибаться в любую сторону, поэтому проблем с их установкой не возникнет. Они приклеиваются к панелям на прозрачный силиконовый герметик или «жидкие гвозди».



Практическое задание.

Мастеровой
предлагает
участникам
самостоятельно
смонтировать панели
ПВХ и МДФ на стену.



Контрольные вопросы (анализ практики).

1. Какие инструменты нам понадобятся для монтажа ПВХ и МДФ панелей?
2. Какие способы монтажа панелей Вы знаете?
3. Что такое обрешетка? Какие бывают виды обрешетки ?
4. Назовите размеры брусков , используемых для деревянной обрешетки?
5. Перечислите технологические различия при монтаже ПВХ и МДФ панелей?
6. В чем различия между панелями , используемыми для обшивки стен и потолка?
7. Что нужно учитывать при монтаже панелей на потолок?

Уборка рабочего места.



Спасибо за внимание!